

Source des données : Région Nouvelle-Aquitaine, Météo France  
 Traitement : Agence Régionale de la Biodiversité Nouvelle-Aquitaine

## Situation des nappes d'eau souterraines en Poitou-Charentes, au 31 août 2021

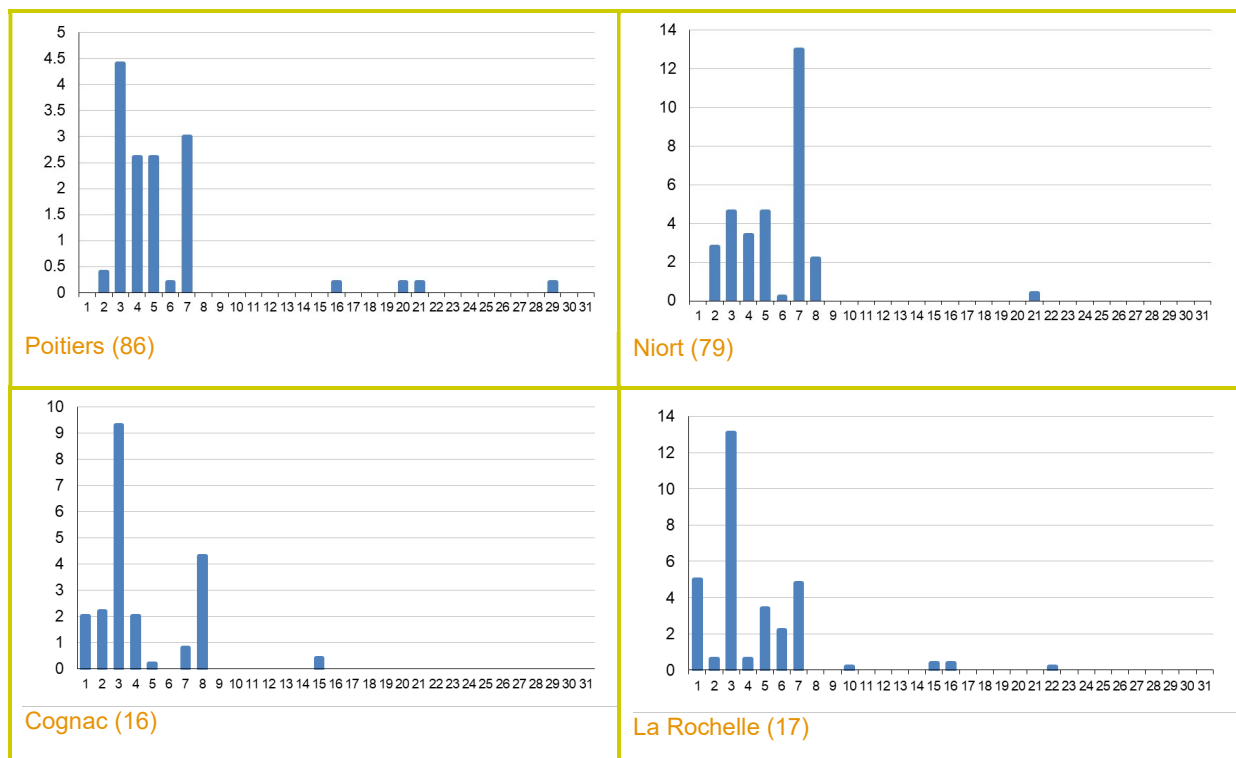
### Suivi des précipitations (Source : Météo France)

#### ► Précipitations

La pluviométrie du mois d'août 2021, concentrée sur la première semaine du mois, a été déficitaire dans les départements de Charente, Charente-Maritime, Deux-Sèvres, et Vienne.

En effet, les cumuls pluviométriques du mois d'août 2021 sont inférieurs aux moyennes mensuelles interannuelles de -66% à la station de Poitiers, de -38% à la station de Niort, de -55% à celle de Cognac, et de -27% à celle de La Rochelle.

 METEO FRANCE Toujours un temps d'avance	Cumul des précipitations du 1 <sup>er</sup> au 31 août 2021	Moyenne mensuelle d'août sur la période 1981-2010
Poitiers-Biard	14 mm	41,2 mm
Niort	31.2 mm	50,3 mm
Cognac	21.2 mm	47,3 mm
La Rochelle	30.9 mm	42,5 mm



#### ► Prévisions

Au 03 septembre 2021, Météo France prévoit un temps ensoleillé sur le Poitou-Charentes pour les jours à venir.

## Suivi des eaux souterraines

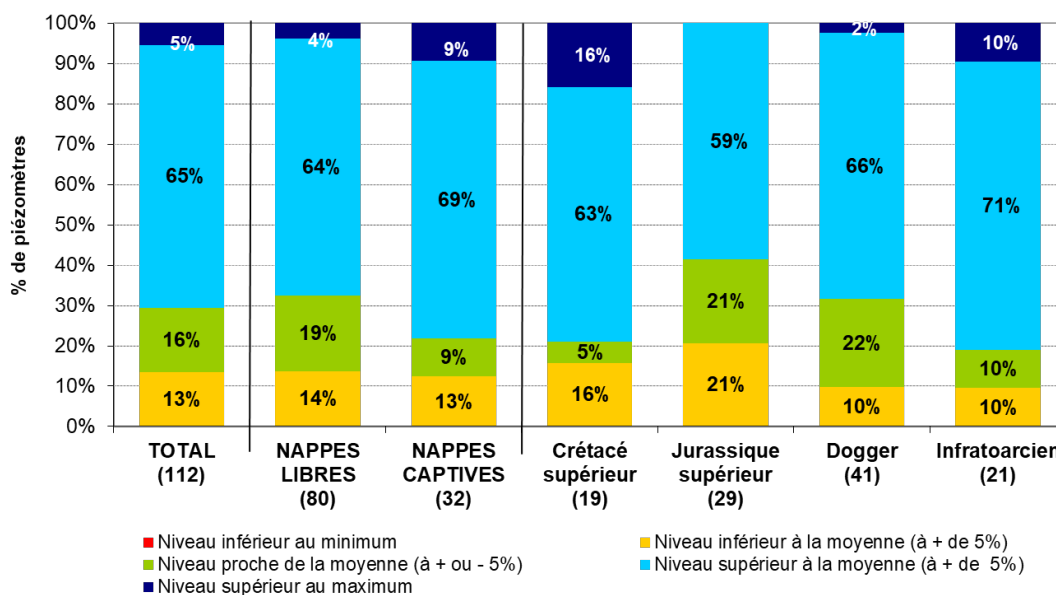
### ► Par type de nappes

La recharge automnale/hivernale 2020/2021 des nappes d'eaux souterraines est plutôt satisfaisante en lien avec des précipitations majoritairement supérieures aux normales sur le Poitou-Charentes. Ainsi on observe à partir d'octobre une remontée de la plupart des niveaux, consécutivement aux pluies enregistrées pendant cette période. Le mois de novembre plutôt sec, a été suivi des mois de décembre, janvier et février pluvieux, tandis que les mois de mars et avril ont été de nouveau très peu arrosés. En mai, on observe le retour des pluies, ainsi qu'en juin, notamment la seconde quinzaine du mois. En juillet, les pluies ont été concentrées en première et dernière décades du mois, et en août au cours de la première semaine.

Au **31 août 2021**, la situation est restée assez proche de celle observée fin juillet, avec **15 piézomètres qui présentent un niveau inférieur à la moyenne interannuelle<sup>1</sup>**, soit **13%** du parc tous types de nappes confondus (14% fin juillet). **87%** des piézomètres indique des **niveaux proches ou supérieurs à la moyenne** (86% fin juillet).

- **pour les nappes libres : 86% des piézomètres sont proches ou supérieurs à la moyenne** de plus de 5% (86% fin juillet), dont 19% proche de la moyenne ; **11 piézomètres** sont inférieurs à la moyenne (**14%**).
- **pour les nappes captives, 87% des niveaux piézométriques sont proches à supérieurs à la moyenne** de plus de 5% (87% fin juillet), dont 9% proche de la moyenne ; **4 piézomètres** sont inférieurs à la moyenne (**13%**).

Situation des différents types de nappes en Poitou-Charentes au 31 août 2021



Données source : Réseau Piézométrique Poitou-Charentes ; traitement : ARB NA

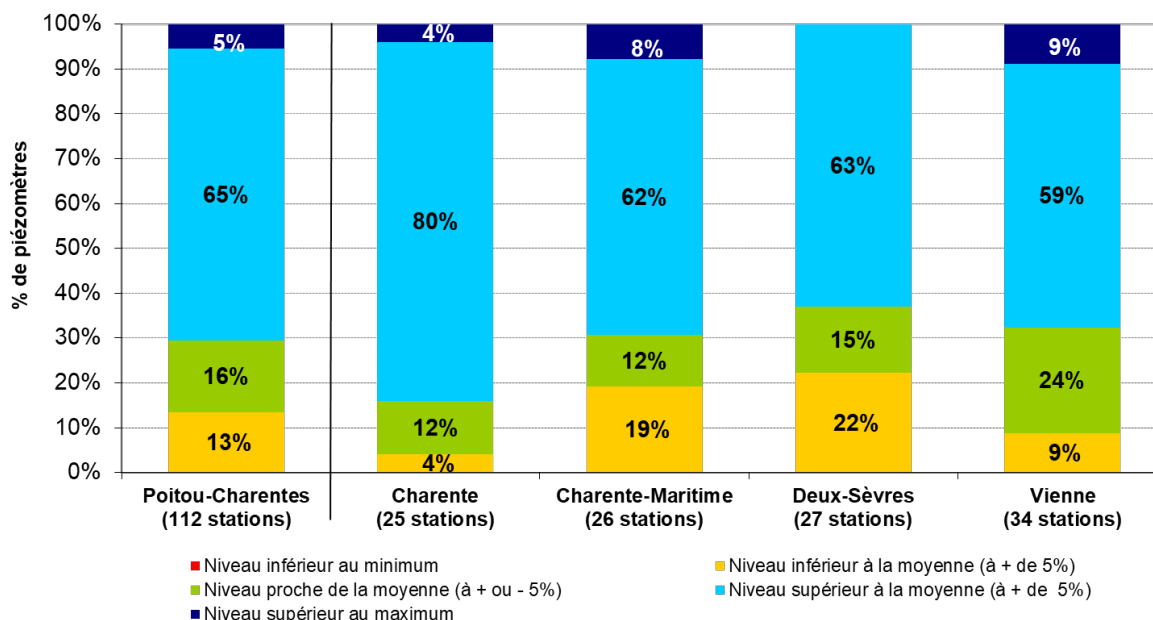
<sup>1</sup> Rappelons que la moyenne interannuelle est calculée d'après un historique de mesures propre à chaque piézomètre, fonction de l'année de sa mise en service, le plus souvent postérieure à la mise en place de l'irrigation. Cette moyenne est, par conséquent, influencée par les prélèvements.

## ► Par département

La situation des nappes par département se présente ainsi :

- en **Charente**, la situation **s'est dégradée** fin août par rapport à fin juillet, avec **96%** de piézomètres **proches ou supérieurs à la moyenne** (100%  $\geq$  moyenne, fin juillet) ; un piézomètre est inférieur à la moyenne fin août (4%).
- en **Charente-Maritime** la situation observée fin août **s'est dégradée** par rapport à celle observée fin juillet: en effet, **81% des piézomètres se situent proches ou au-dessus de la moyenne** (85% fin juillet). **5 piézomètres sont en dessous de la moyenne (19%)**.
- en **Deux-Sèvres**, la situation fin août **est restée stable** par rapport à celle observée fin juillet: **78% des piézomètres sont proches à supérieurs à la moyenne** (79%  $\geq$  moyenne fin juillet) ; **6 piézomètres sont en dessous de la moyenne (22%)**.
- en **Vienne**, la situation **s'est améliorée** fin août par rapport à fin juillet, puisque 91% des piézomètres présentent un niveau proche à supérieur à la moyenne, contre 85% fin juillet; 3 piézomètres sont inférieurs à la moyenne (9%).

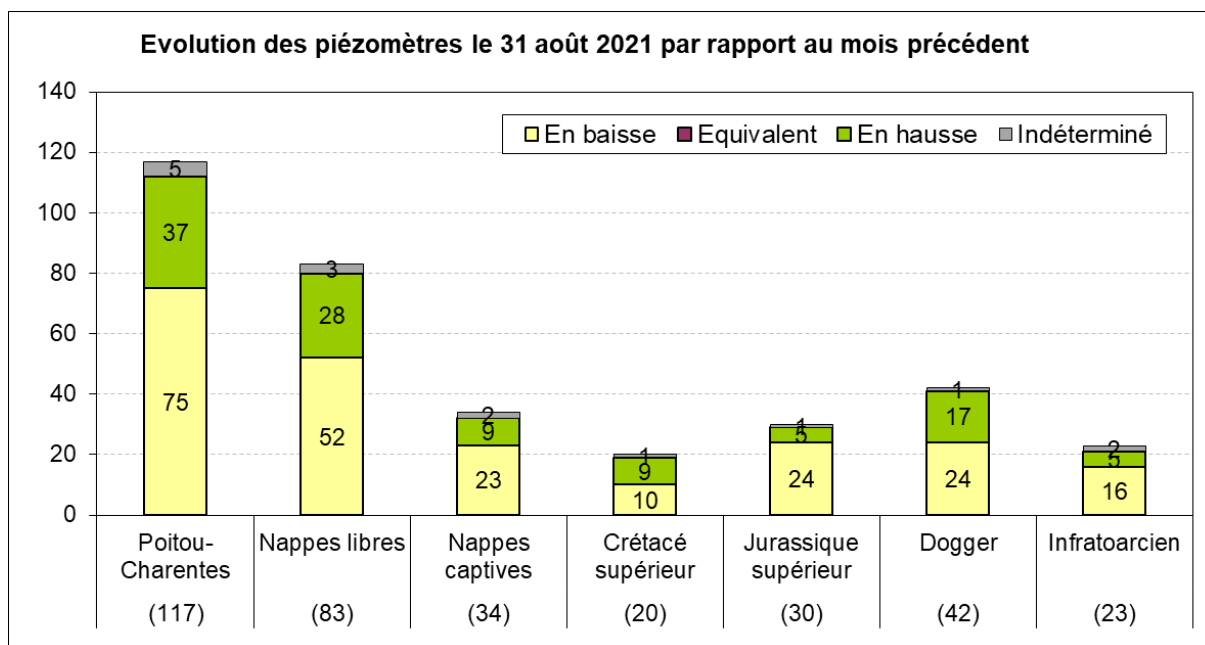
Situation des nappes par département au 31 août 2021



Données source : Réseau Piézométrique Poitou-Charentes ; traitement : ARB NA

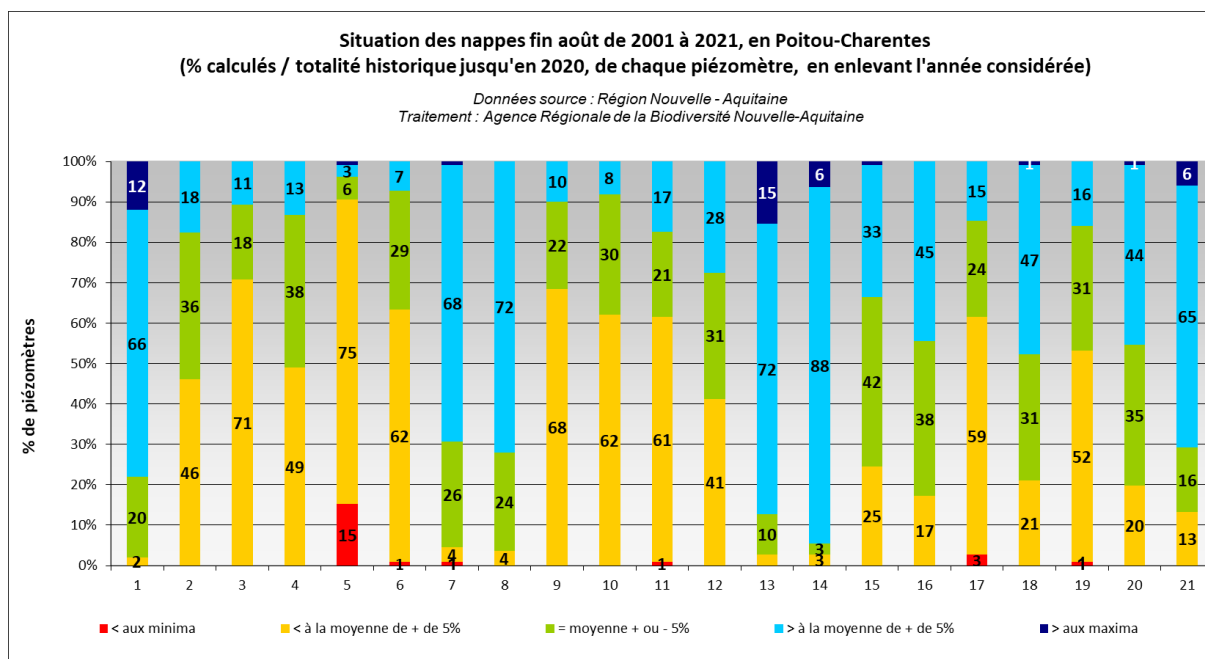
► **Evolution des piézomètres par rapport au mois précédent**

Fin août, **75 piézomètres** présentent **une baisse** par rapport au mois précédent, et **37** indiquent **une hausse** (à titre de comparaison, ces chiffres s'élevaient respectivement à 82 en baisse et 30 en hausse, fin juillet 2021 par rapport à fin juin).

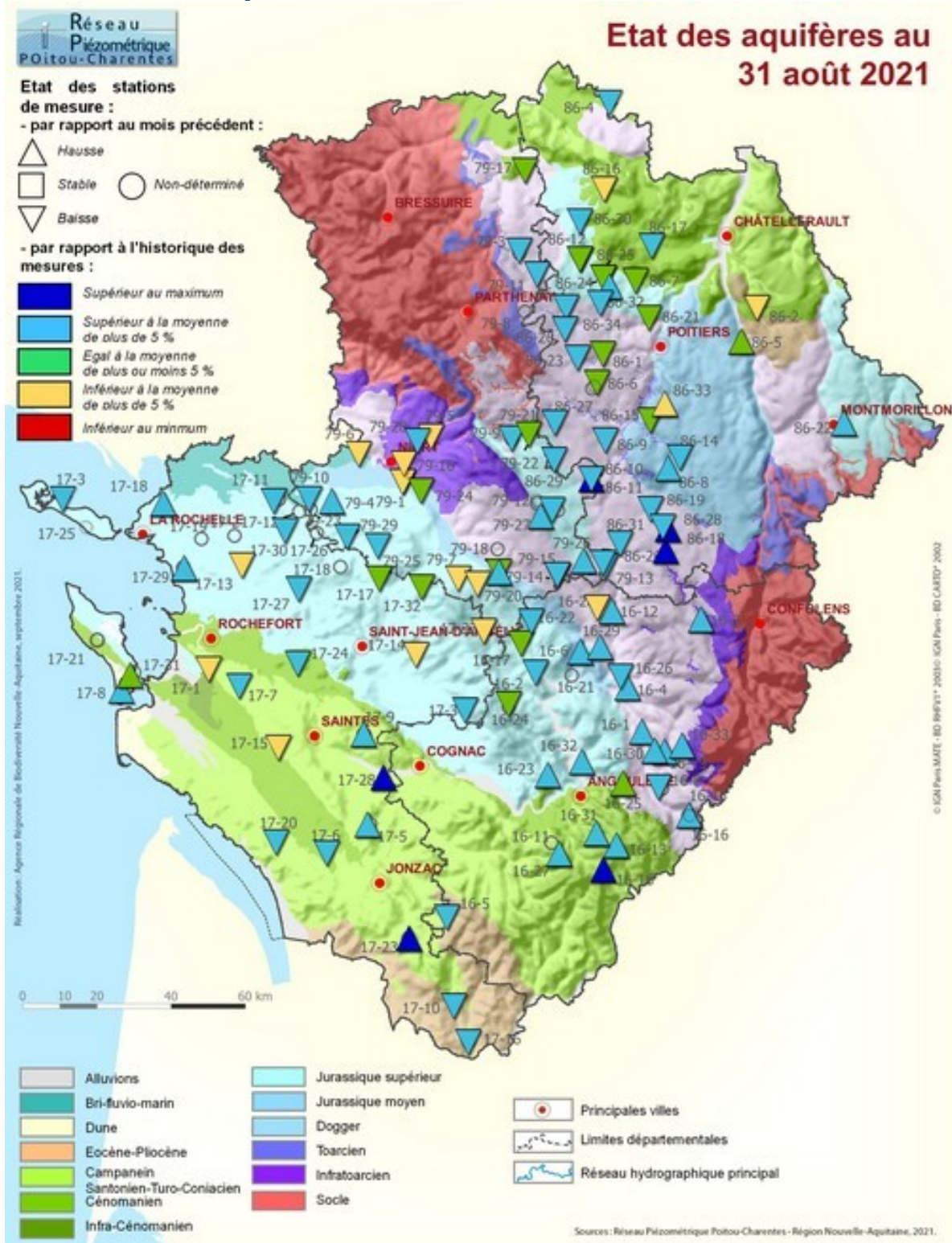


► **Comparaison par rapport aux années antérieures**

Au 31 août, on observe sur le graphique suivant que la **situation de 2021**, se situe au **6<sup>ème</sup> rang des situations les plus favorables** de ces vingt et une dernières années.



► Carte de synthèse



Carte de synthèse de l'état des aquifères au 31 août 2021

La maîtrise d'ouvrage du réseau piézométrique est assurée par la Région Nouvelle-Aquitaine  
 Le réseau est cofinancé par l'Union européenne les agences de l'eau Adour-Garonne et Loire-Bretagne, et l'Agence Française pour la Biodiversité.

L'Europe s'engage en Poitou-Charentes avec le Fonds européen de développement régional.

