

Source des données : Région Nouvelle-Aquitaine, Météo France  
 Traitement : Agence Régionale de la Biodiversité Nouvelle-Aquitaine


## Situation des nappes d'eau souterraines en Poitou-Charentes, au 31 juillet 2021

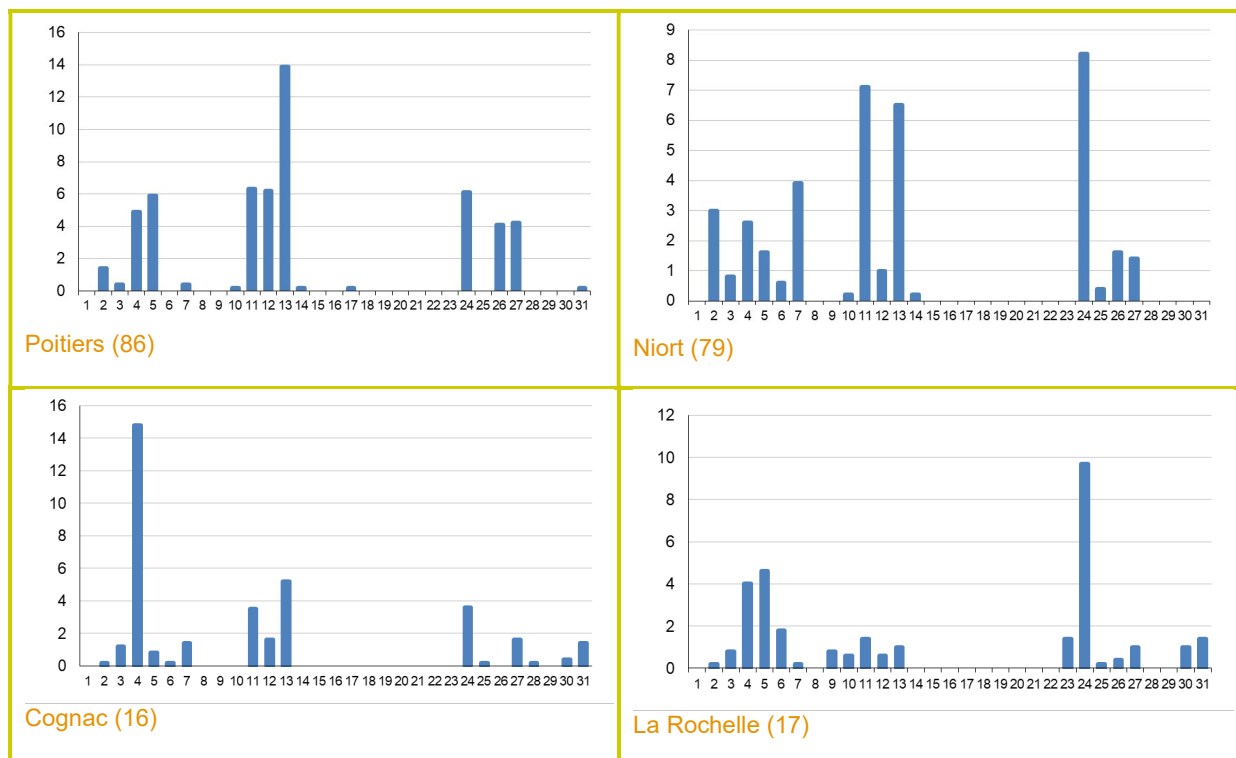
### Suivi des précipitations (Source : Météo France)

#### ► Précipitations

La pluviométrie du mois de juillet 2021 a été **déficitaire** dans les départements de Charente, Charente-Maritime et Deux-Sèvres, et légèrement excédentaire en Vienne.

En effet, les cumuls pluviométriques du mois de juillet 2021 sont **inférieurs** aux moyennes mensuelles interannuelles de -26% à la station de Niort, de -25% à celle de Cognac, et de -26% à celle de La Rochelle. A la station de Poitiers, l'excédent est de +8%.

 <b>MÉTÉO FRANCE</b> Toujours un temps d'avance	Cumul des précipitations du 1 <sup>er</sup> au 31 juillet 2021	Moyenne mensuelle de juillet sur la période 1981-2010
<b>Poitiers-Biard</b>	54.6 mm	50.5 mm
<b>Niort</b>	39.1 mm	55.5 mm
<b>Cognac</b>	36.3 mm	48.2 mm
<b>La Rochelle</b>	31.1 mm	42.1 mm



#### ► Prévisions

Au 03 août 2021, Météo France prévoit un temps pluvieux sur le Poitou-Charentes pour les jours à venir.

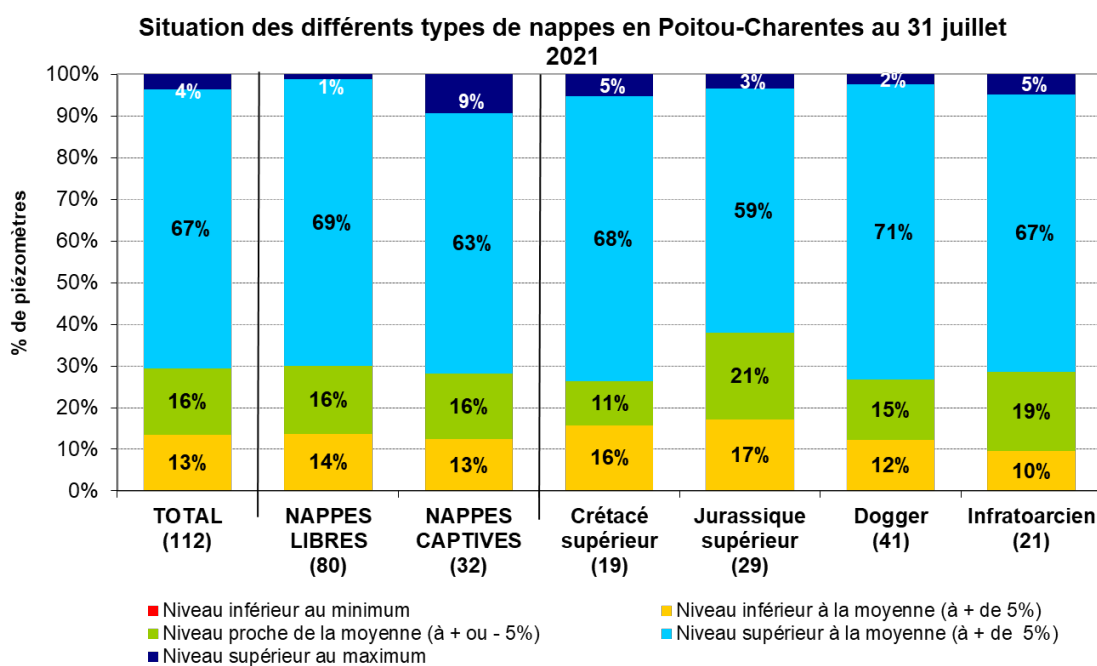
## Suivi des eaux souterraines

### ► Par type de nappes

La recharge automnale/hivernale 2020/2021 des nappes d'eaux souterraines est plutôt satisfaisante en lien avec des précipitations majoritairement supérieures aux normales sur le Poitou-Charentes. Ainsi on observe à partir d'octobre une remontée de la plupart des niveaux, consécutivement aux pluies enregistrées pendant cette période. Le mois de novembre plutôt sec, a été suivi des mois de décembre, janvier et février pluvieux, tandis que les mois de mars et avril ont été de nouveau très peu arrosés. En mai, on observe le retour des pluies, ainsi qu'en juin, notamment la seconde quinzaine du mois. En juillet, les pluies ont été concentrées en première et dernière décades du mois.

Au **31 juillet 2021**, la situation s'est améliorée par rapport à fin juin, avec **15 piézomètres qui présentent un niveau inférieur à la moyenne interannuelle<sup>1</sup>**, soit **14%** du parc tous types de nappes confondus (31% fin juin). **86%** des piézomètres indique des **niveaux proches ou supérieurs à la moyenne** (69% fin juin).

- **pour les nappes libres : 86% des piézomètres sont proches ou supérieurs à la moyenne** de plus de 5% (**66%** fin juin), dont 16% proche de la moyenne ; **11 piézomètres sont inférieurs à la moyenne (14%)**.
- **pour les nappes captives, 87% des niveaux piézométriques sont proches à supérieurs à la moyenne** de plus de 5% (**80%** fin juin), dont 16% proche de la moyenne ; **4 piézomètres sont inférieurs à la moyenne (13%)**.

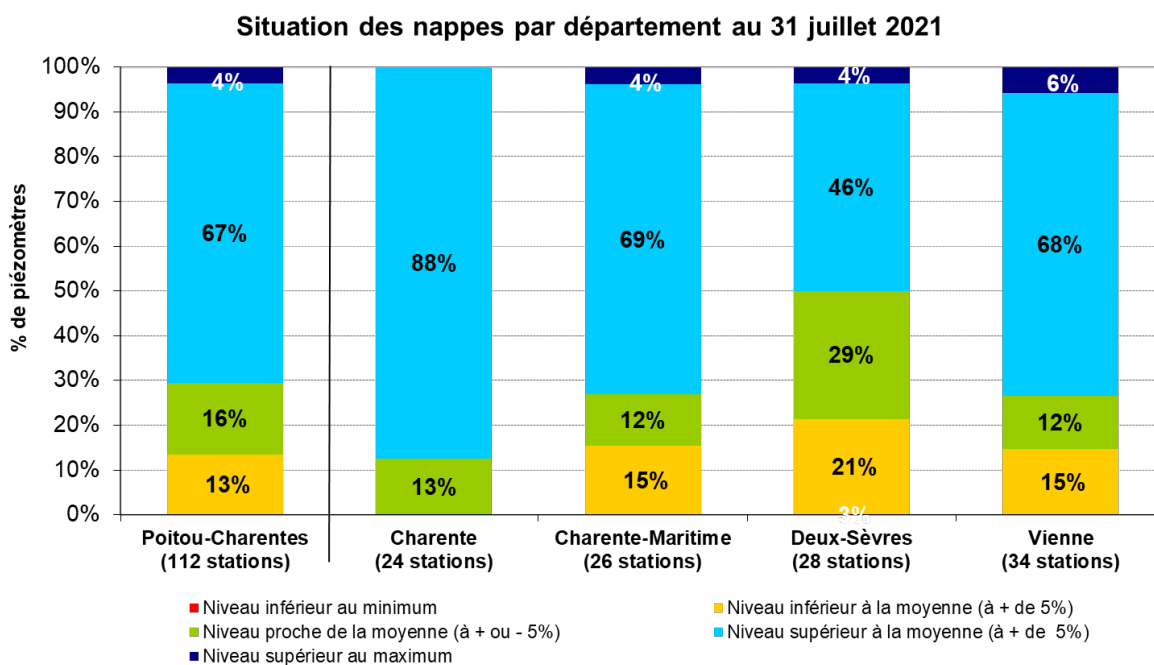


<sup>1</sup> Rappelons que la moyenne interannuelle est calculée d'après un historique de mesures propre à chaque piézomètre, fonction de l'année de sa mise en service, le plus souvent postérieure à la mise en place de l'irrigation. Cette moyenne est, par conséquent, influencée par les prélèvements.

## ► Par département

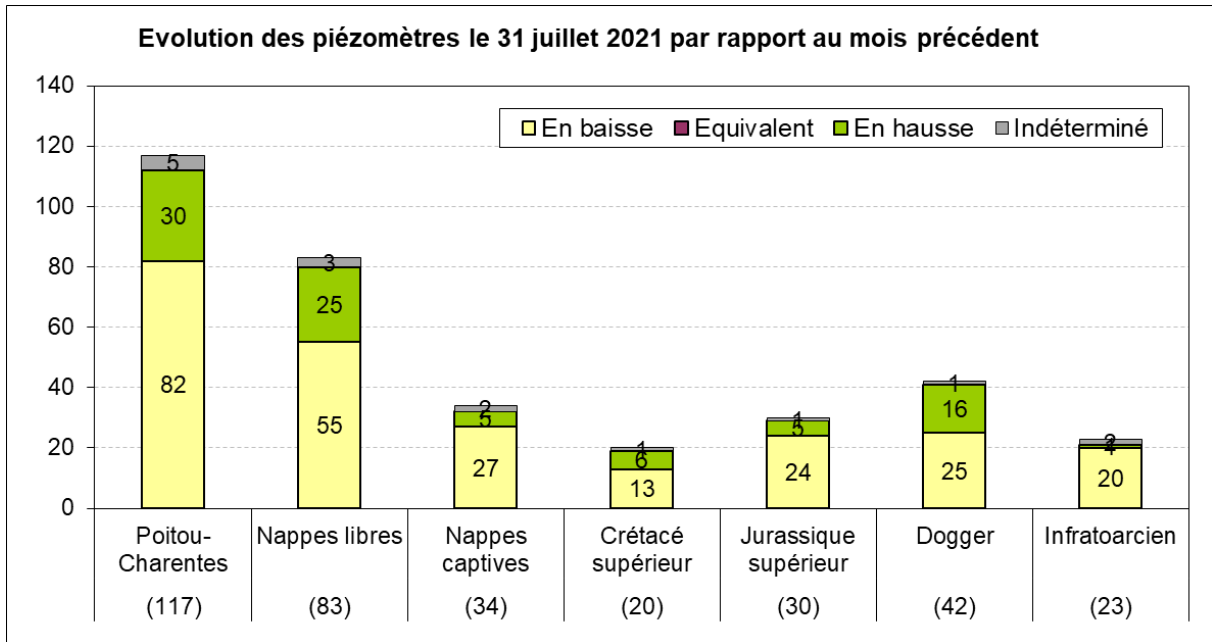
La situation des nappes par département se présente ainsi :

- en **Charente**, la situation **s'est améliorée** fin juillet par rapport à fin juin, avec **100%** de piézomètres **proches ou supérieurs à la moyenne** (79%  $\geq$  moyenne, fin juin) ; aucun piézomètre n'est inférieur à la moyenne fin juillet.
- en **Charente-Maritime** la situation observée fin juillet **s'est améliorée** par rapport à celle observée fin juin: en effet, **85% des piézomètres se situent proches ou au-dessus de la moyenne** (59% fin juin). **4 piézomètres sont en dessous de la moyenne (15%)**.
- en **Deux-Sèvres**, la situation fin juillet **s'est améliorée** par rapport à celle observée fin juin: **79% des piézomètres sont proches à supérieurs à la moyenne** (66%  $\geq$  moyenne fin juin) ; **6 piézomètres sont en dessous de la moyenne (21%)**.
- en **Vienne**, la situation **s'est améliorée** fin juillet par rapport à fin juin, puisque 85% des piézomètres présentent un niveau proche à supérieur à la moyenne, contre 73% fin juin; 4 piézomètres sont inférieurs à la moyenne (15%).



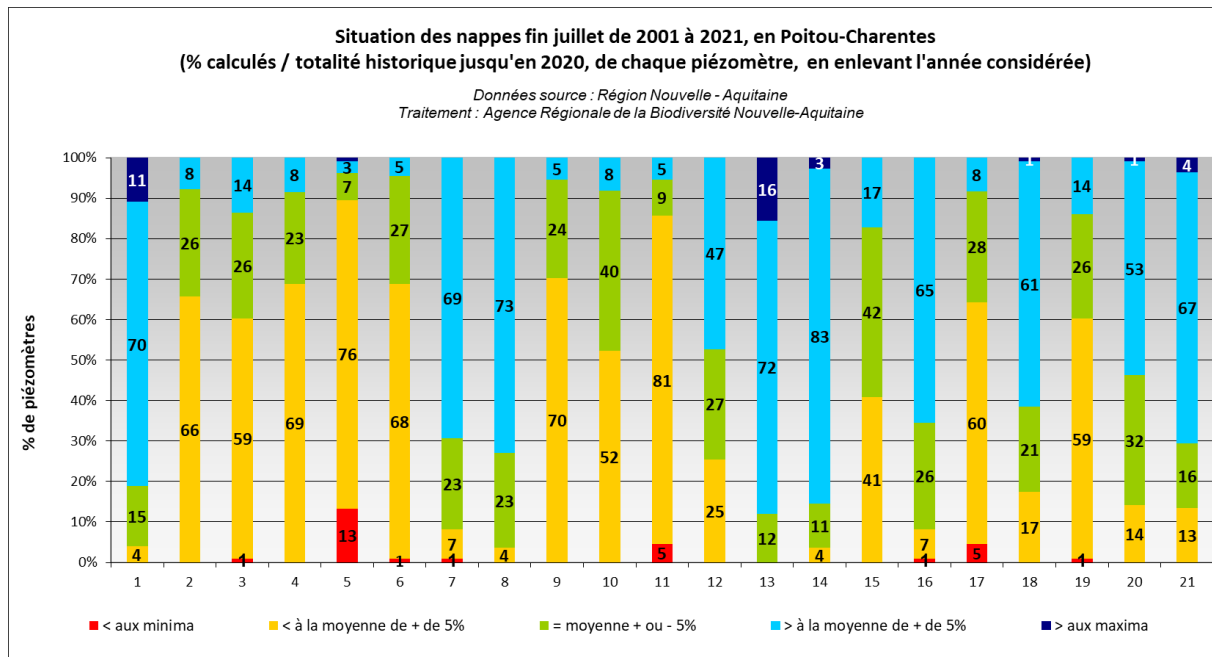
► **Evolution des piézomètres par rapport au mois précédent**

Fin juillet, **82 piézomètres** présentent **une baisse** par rapport au mois précédent, et **30** indiquent **une hausse** (à titre de comparaison, ces chiffres s'élevaient respectivement à 83 en baisse et 28 en hausse, fin juin 2021 par rapport à fin mai).



► **Comparaison par rapport aux années antérieures**

Au 31 juillet, on observe sur le graphique suivant que la **situation de 2021**, se situe au **7<sup>ème</sup> rang des situations les plus favorables** de ces vingt et une dernières années.



► Carte de synthèse

Réseau  
Piézométrique  
POitou-Charentes

Etat des aquifères au  
31 juillet 2021

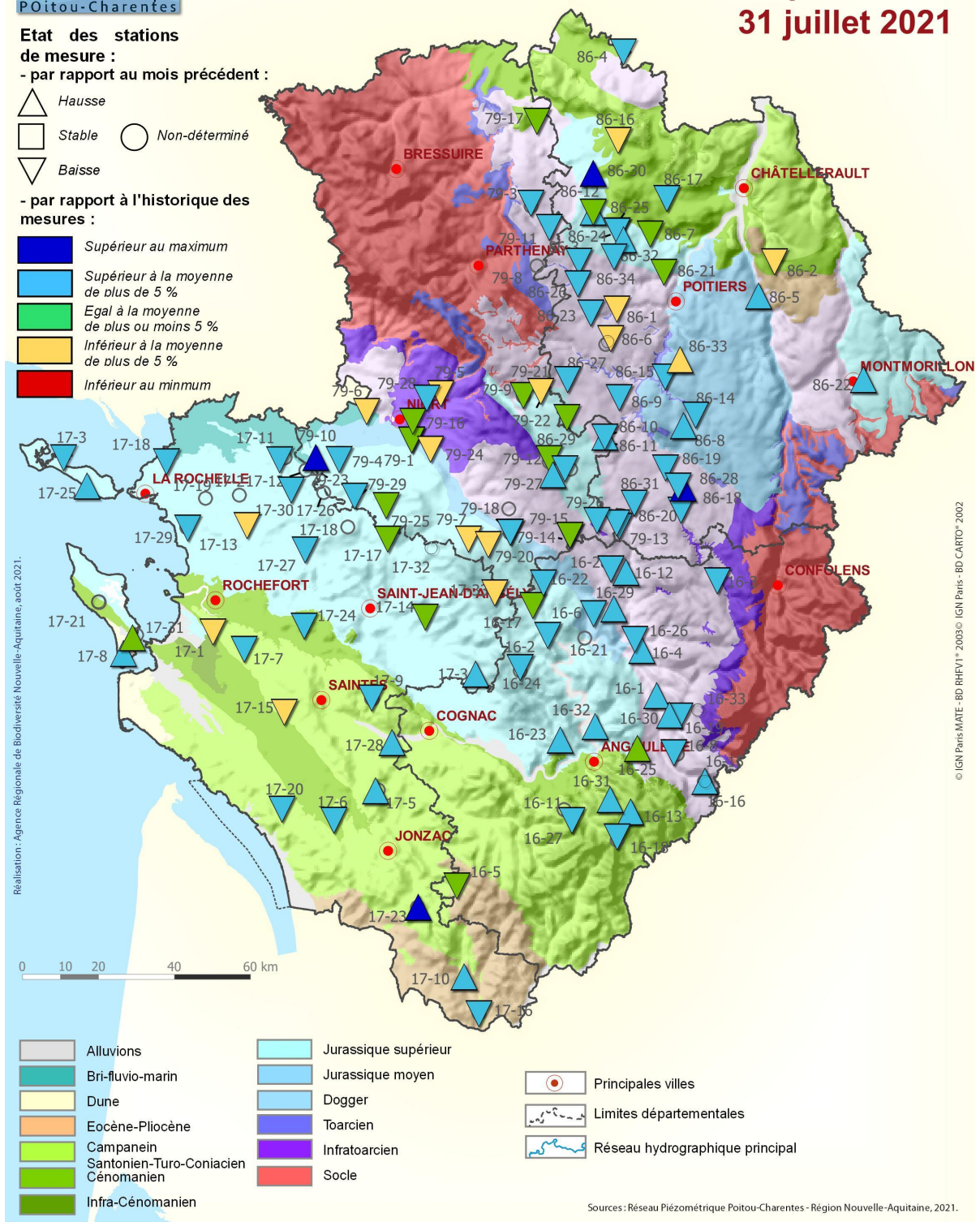
Etat des stations  
de mesure :

- par rapport au mois précédent :

- △ Hausse
- Stable ○ Non-déterminé
- ▽ Baisse

- par rapport à l'historique des  
mesures :

- Supérieur au maximum
- Supérieur à la moyenne de plus de 5%
- Egal à la moyenne de plus ou moins 5%
- Inférieur à la moyenne de plus de 5%
- Inférieur au minimum



Carte de synthèse de l'état des aquifères au 31 juillet 2021

La maîtrise d'ouvrage du réseau piézométrique est assurée par la Région Nouvelle-Aquitaine  
Le réseau est cofinancé par l'Union européenne les agences de l'eau Adour-Garonne et Loire-Bretagne, et l'Agence Française pour la Biodiversité.

L'Europe s'engage en Poitou-Charentes avec le Fonds européen de développement régional.

