

Source des données : Région Nouvelle-Aquitaine, Météo France
 Traitement : Agence Régionale de la Biodiversité Nouvelle-Aquitaine


Situation des nappes d'eau souterraines en Poitou-Charentes, au 31 mai 2021

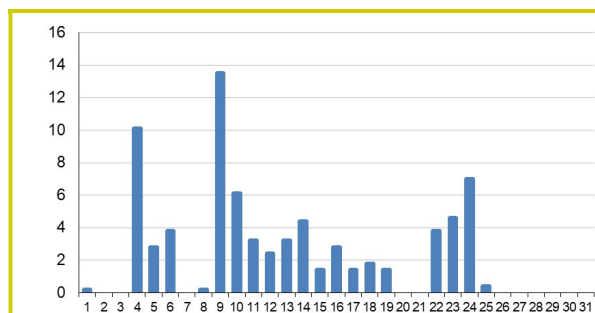
Suivi des précipitations (Source : Météo France)

► Précipitations

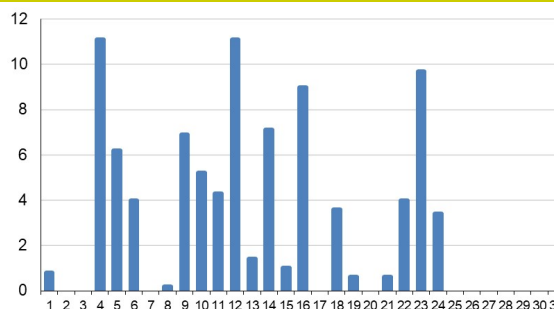
La pluviométrie du mois de mai 2021 a été **excédentaire** dans tous les départements de Poitou-Charentes, notamment en Charente et Deux-Sèvres.

En effet, les cumuls pluviométriques du mois de mai 2021 sont **supérieurs** aux moyennes mensuelles interannuelles de 19% à la station de Poitiers, de 29% à la station de Niort, de 47% à celle de Cognac, et de 2% à celle de La Rochelle.

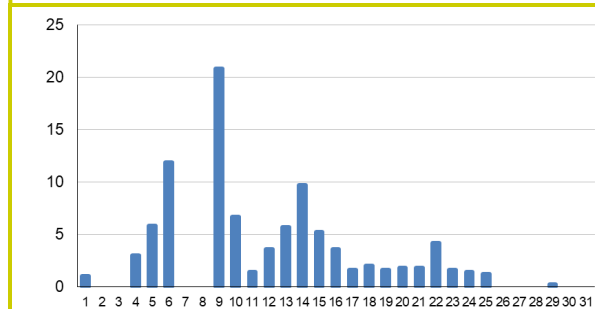
 MÉTÉO FRANCE Toujours un temps d'avance	Cumul des précipitations du 1 ^{er} au 31 mai 2021	Moyenne mensuelle de mai sur la période 1981-2010
Poitiers-Biard	74.5 mm	62.6 mm
Niort	90.2 mm	69.9 mm
Cognac	95.8 mm	65.1 mm
La Rochelle	57.7 mm	56.4 mm



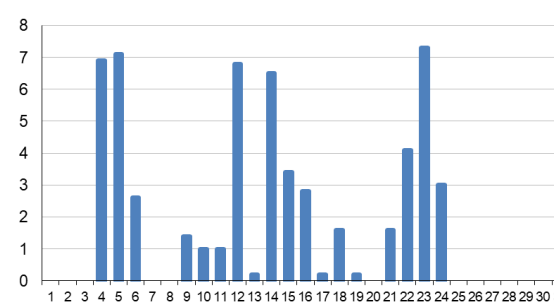
Poitiers (86)



Niort (79)



Cognac (16)



La Rochelle (17)

► Prévisions

Au 02 juin 2021, Météo France prévoit un temps ensoleillé sur le Poitou-Charentes pour les jours à venir.

Suivi des eaux souterraines

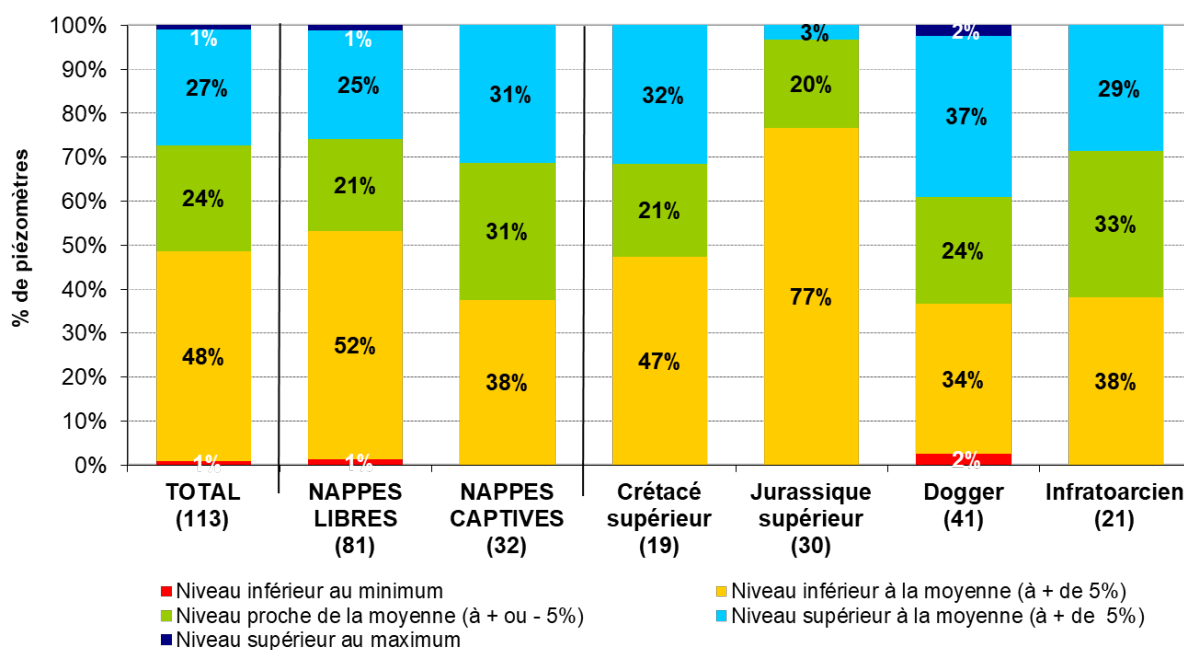
► Par type de nappes

La recharge automnale/hivernale 2020/2021 des nappes d'eaux souterraines est plutôt satisfaisante en lien avec des précipitations majoritairement supérieures aux normales sur le Poitou-Charentes. Ainsi on observe à partir d'octobre une remontée de la plupart des niveaux, consécutivement aux pluies enregistrées pendant cette période. Le mois de novembre plutôt sec, a été suivi des mois de décembre, janvier et février pluvieux, tandis que les mois de mars et avril ont été de nouveau très peu arrosés. En mai, on observe le retour des pluies.

Au **31 mai 2021**, la situation s'est dégradée par rapport à fin **avril**, avec **55 piézomètres qui présentent un niveau inférieur à la moyenne interannuelle¹**, soit **49%** du parc tous types de nappes confondus (39% fin avril). **51%** des piézomètres indiquent des **niveaux proches ou supérieurs à la moyenne** (61% fin avril).

- **pour les nappes libres** : **47% des piézomètres sont proches ou supérieurs à la moyenne** de plus de 5% (**55%** fin avril), dont 21% proche de la moyenne ; **43 piézomètres** sont inférieurs à la moyenne (**53%**).
- **pour les nappes captives**, **62% des niveaux piézométriques sont proches à supérieurs à la moyenne** de plus de 5% (**76%** fin avril), dont 31% proche de la moyenne ; **12 piézomètres** sont inférieurs à la moyenne (**38%**).

Situation des différents types de nappes en Poitou-Charentes au 31 mai 2021



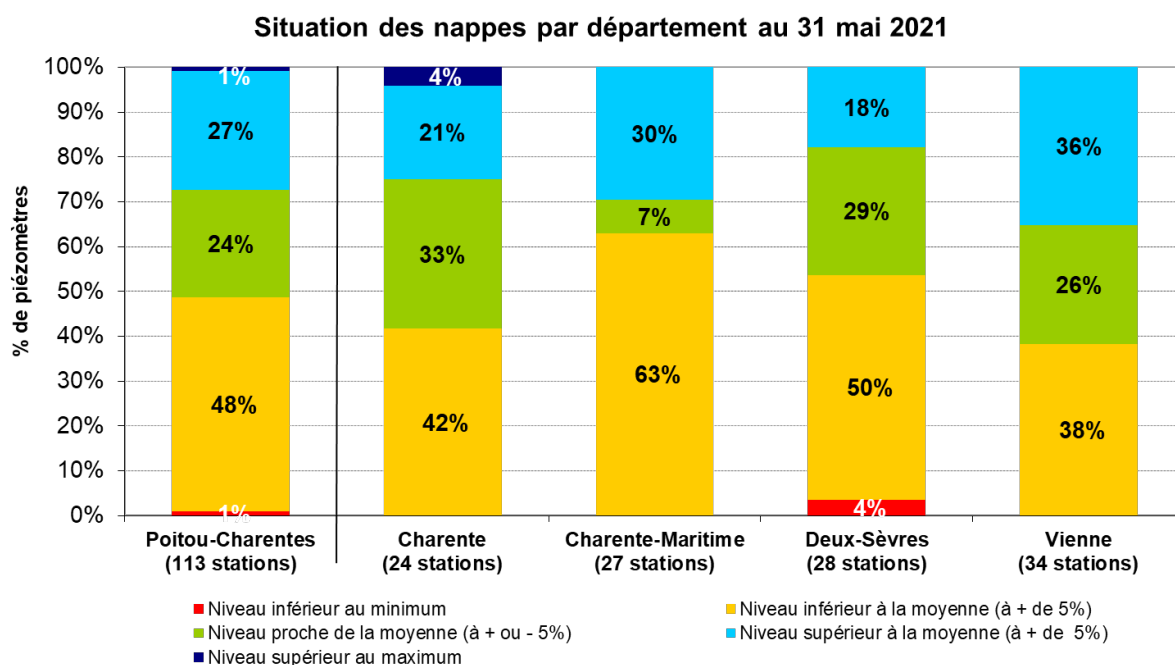
Données source : Réseau Piézométrique Poitou-Charentes ; traitement : ARB NA

¹ Rappelons que la moyenne interannuelle est calculée d'après un historique de mesures propre à chaque piézomètre, fonction de l'année de sa mise en service, le plus souvent postérieure à la mise en place de l'irrigation. Cette moyenne est, par conséquent, influencée par les prélèvements.

► Par département

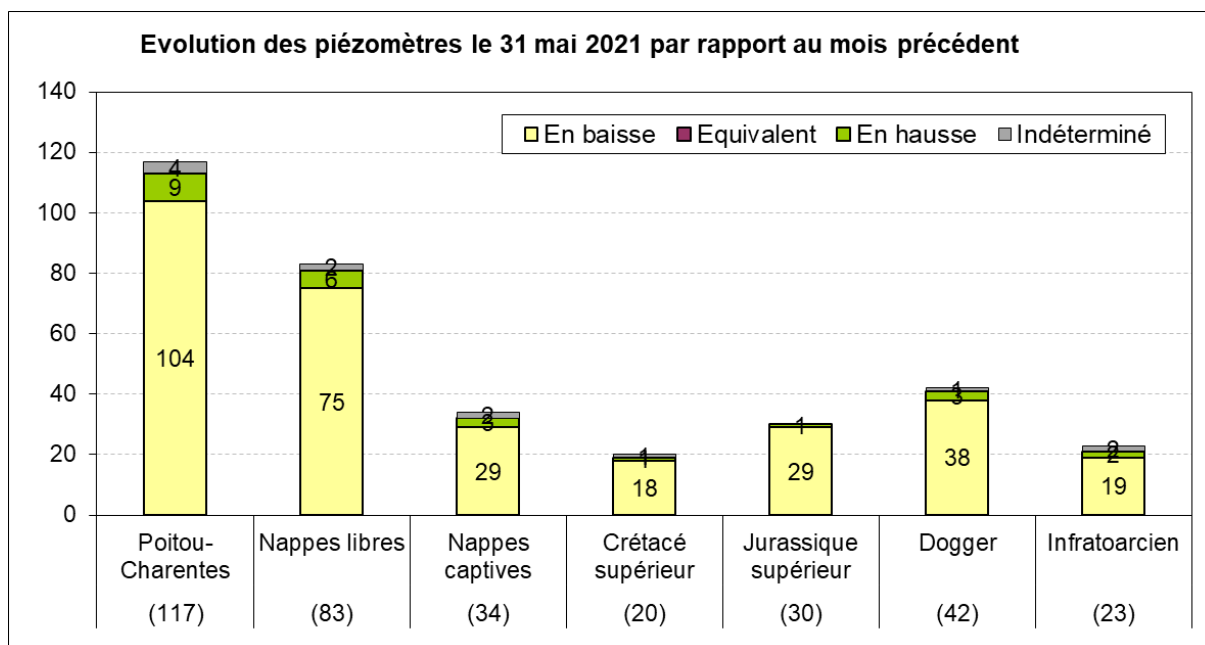
La situation des nappes par département se présente ainsi :

- en **Charente**, la situation **s'est dégradée** fin **mai** par rapport à fin avril, avec **58%** de piézomètres **proches ou supérieurs à la moyenne** (62% ≥ moyenne, fin avril) ; 10 piézomètres sont inférieurs à la moyenne fin mai, soit 42%.
- en **Charente-Maritime** la situation observée fin **mai s'est dégradée** par rapport à celle observée fin avril: en effet, **37% des piézomètres se situent proches ou au-dessus de la moyenne** (48% fin avril). **17 piézomètres sont en dessous de la moyenne (63%)**.
- en **Deux-Sèvres**, la situation fin **mai s'est dégradée** par rapport à celle observée fin avril: **46% des piézomètres sont proches à supérieurs à la moyenne** (64% ≥ moyenne fin avril) ; **14 piézomètres sont en dessous de la moyenne (54%)**.
- en **Vienne**, la situation **s'est dégradée** fin **mai** par rapport à fin avril, puisque 62% des piézomètres présentent un niveau proche à supérieur à la moyenne, contre 68% fin avril ; 13 piézomètres sont inférieurs à la moyenne (38%).



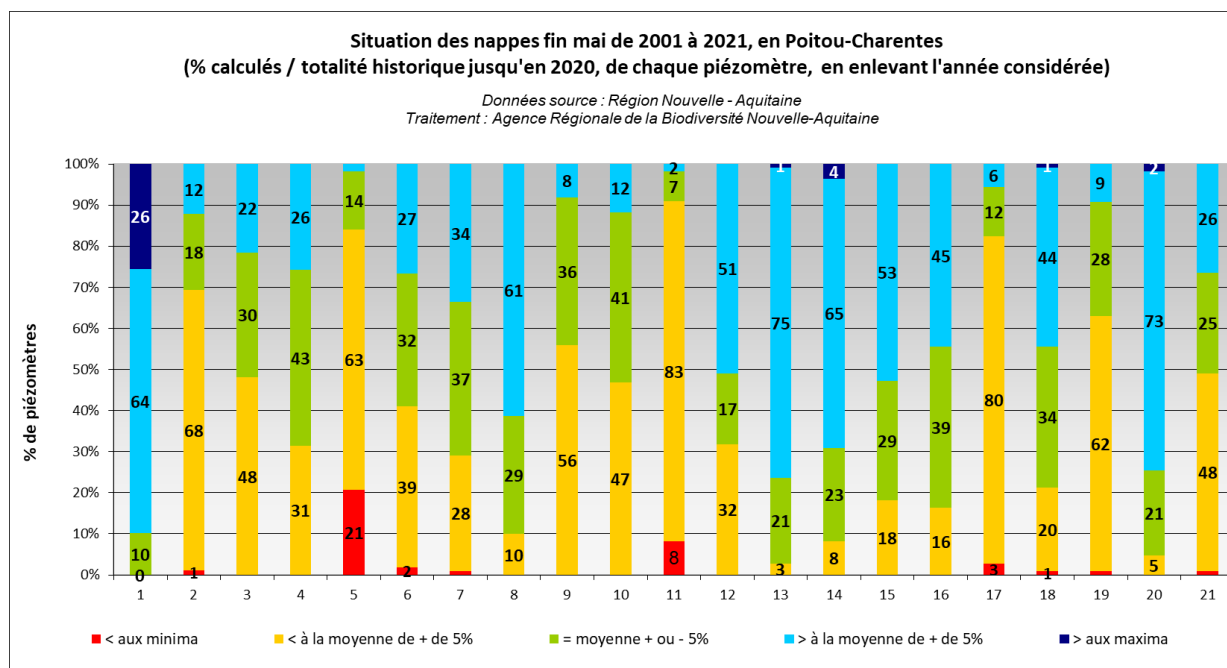
► **Evolution des piézomètres par rapport au mois précédent**

Fin mai, **104 piézomètres** présentent **une baisse** par rapport au mois précédent, et **9** indiquent **une hausse** (à titre de comparaison, ces chiffres s'élevaient respectivement à 103 en baisse et 10 en hausse, fin avril 2021 par rapport à fin mars).

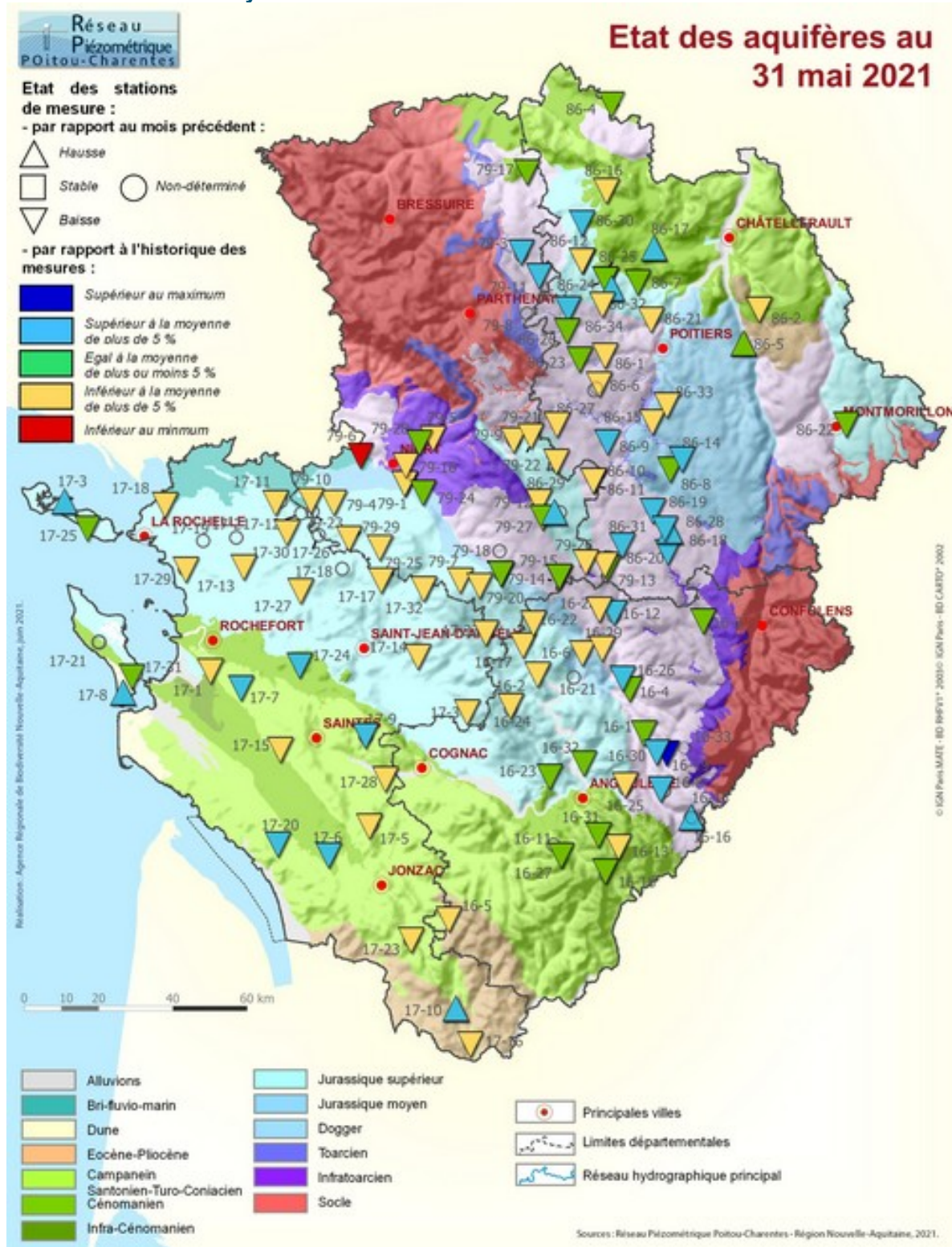


► **Comparaison par rapport aux années antérieures**

Au 31 mai, on observe sur le graphique suivant que la **situation de 2021**, se situe au **7^{ème} rang des situations les moins favorables** de ces vingt et une dernières années.



► Carte de synthèse



Carte de synthèse de l'état des aquifères au 31 mai 2021

La maîtrise d'ouvrage du réseau piézométrique est assurée par la Région Nouvelle-Aquitaine
 Le réseau est cofinancé par l'Union européenne les agences de l'eau Adour-Garonne et Loire-Bretagne, et l'Agence Française pour la Biodiversité.

L'Europe s'engage en Poitou-Charentes avec le Fonds européen de développement régional.

