

Source des données : Région Nouvelle-Aquitaine, Météo France
 Traitement : Agence Régionale de la Biodiversité Nouvelle-Aquitaine


Situation des nappes d'eau souterraines en Poitou-Charentes, au 30 avril 2021

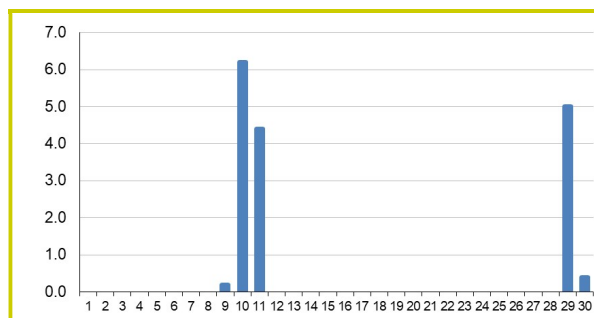
Suivi des précipitations (Source : Météo France)

► Précipitations

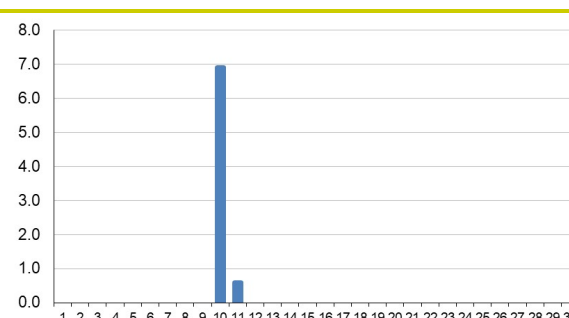
La pluviométrie du mois d'avril 2021 a été **déficitaire** dans tous les départements de Poitou-Charentes.

En effet, les cumuls pluviométriques du mois d'avril 2021 sont **inférieurs** aux moyennes mensuelles interannuelles de -71% à la station de Poitiers, de -89% à la station de Niort, de -81% à celle de Cognac, et de -74% à celle de La Rochelle.

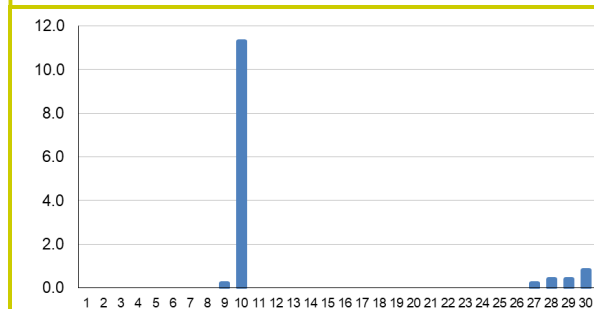
 METEO FRANCE Toujours un temps d'avance	Cumul des précipitations du 1 ^{er} au 30 avril 2021	Moyenne mensuelle d'avril sur la période 1981-2010
Poitiers-Biard	16.2 mm	56.1 mm
Niort	7.5 mm	71.3 mm
Cognac	13.3 mm	71.0 mm
La Rochelle	16.9 mm	63.9 mm



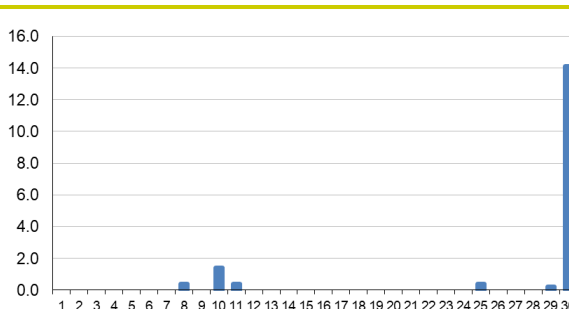
Poitiers (86)



Niort (79)



Cognac (16)



La Rochelle (17)

► Prévisions

Au 05 avril 2021, Météo France prévoit un temps mitigé sur le Poitou-Charentes pour les jours à venir.

Suivi des eaux souterraines

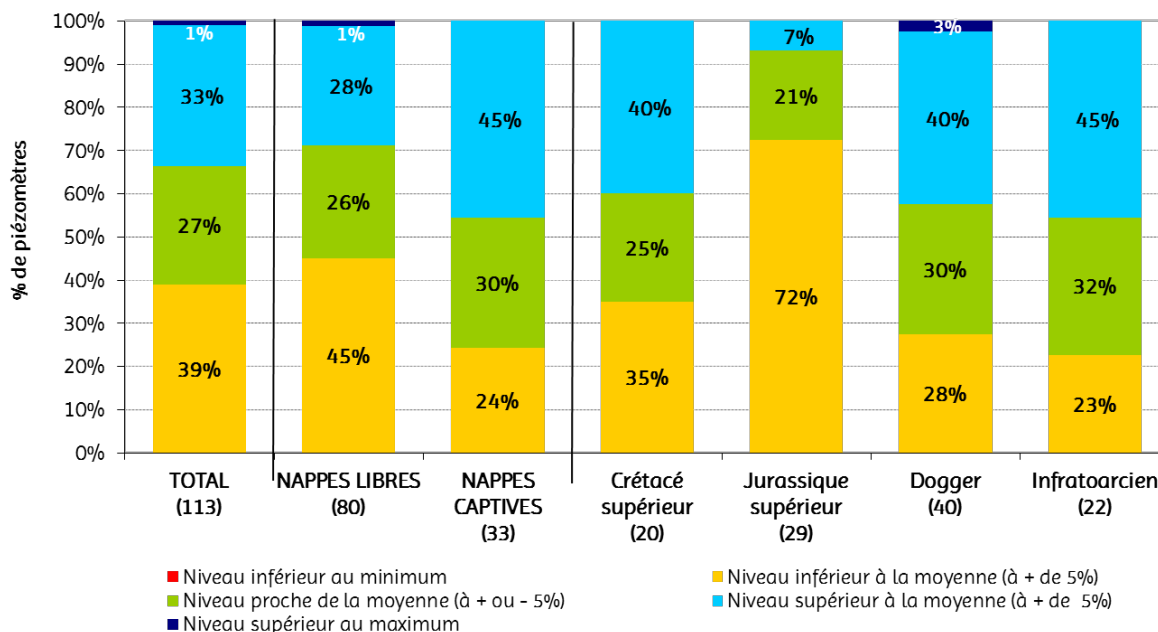
► Par type de nappes

La recharge automnale/hivernale 2020/2021 des nappes d'eaux souterraines est plutôt satisfaisante en lien avec des précipitations majoritairement supérieures aux normales sur le Poitou-Charentes. Ainsi on observe à partir de fin novembre, des niveaux situés en grande majorité au-dessus de la moyenne. Cette situation perdure en décembre et janvier. En février, on observe une baisse des niveaux, qui remontent ensuite en mars. En avril, on constate une nouvelle baisse, suivie d'une remontée des niveaux en mai, puis une baisse en juin, qui s'intensifie en juillet, août, et septembre. C'est en octobre que l'on observe une remontée de la plupart des niveaux, consécutivement aux pluies enregistrées pendant cette période. Le mois de novembre plutôt sec, a été suivi des mois de décembre, janvier et février pluvieux. Par contre, les mois de mars et avril ont été de nouveau très peu arrosés.

Au **30 avril 2021**, la situation s'est dégradée par rapport à **mars**, avec **44 piézomètres qui présentent un niveau inférieur à la moyenne interannuelle¹**, soit **39%** du parc tous types de nappes confondus (19% fin mars). **61%** des piézomètres indiquent des **niveaux proches ou supérieurs à la moyenne** (81% fin mars).

- **pour les nappes libres : 55% des piézomètres sont proches ou supérieurs à la moyenne** de plus de 5% (**79%** fin mars), dont 26% proche de la moyenne ; **36 piézomètres** sont inférieurs à la moyenne (**45%**).
- **pour les nappes captives, 76% des niveaux piézométriques sont proches à supérieurs à la moyenne** de plus de 5% (85% fin mars), dont 30% proche de la moyenne ; **8 piézomètres** sont inférieurs à la moyenne (**24%**).

Situation des différents types de nappes en Poitou-Charentes au 30 avril 2021



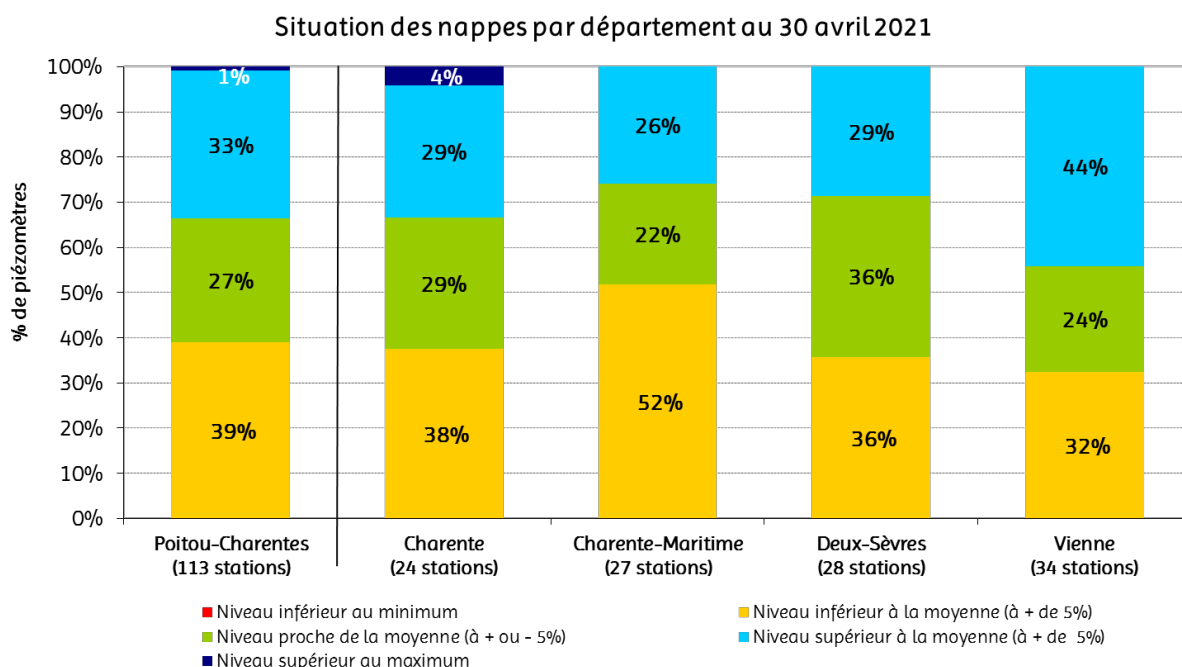
Données source : Réseau Piézométrique Poitou-Charentes ; traitement : ARB NA

¹ Rappelons que la moyenne interannuelle est calculée d'après un historique de mesures propre à chaque piézomètre, fonction de l'année de sa mise en service, le plus souvent postérieure à la mise en place de l'irrigation. Cette moyenne est, par conséquent, influencée par les prélèvements.

► Par département

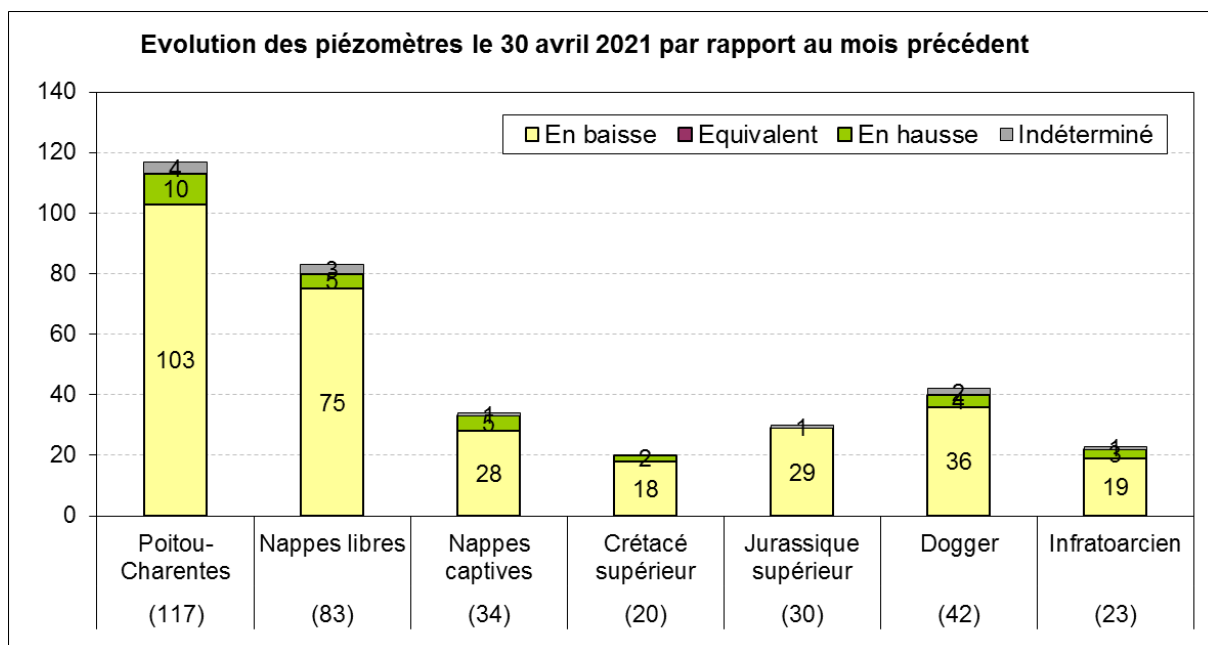
La situation des nappes par département se présente ainsi :

- en **Charente**, la situation **s'est dégradée** fin **avril** par rapport à fin mars, avec **62%** de piézomètres **proches ou supérieurs à la moyenne** (80% \geq moyenne, fin mars) ; 9 piézomètres sont inférieurs à la moyenne fin avril, soit 38%.
- en **Charente-Maritime** la situation observée fin **avril s'est dégradée** par rapport à celle observée fin mars: en effet, **48% des piézomètres se situent proches ou au-dessus de la moyenne** (81% fin mars). **14 piézomètres sont en dessous de la moyenne (52%)**.
- en **Deux-Sèvres**, la situation fin **avril s'est dégradée** par rapport à celle observée fin mars: **64% des piézomètres sont proches à supérieurs à la moyenne** (75% \geq moyenne fin mars) ; **10 piézomètres sont en dessous de la moyenne (36%)**.
- en **Vienne**, la situation **s'est dégradée** fin **avril** par rapport à fin mars, puisque 68% des piézomètres présentent un niveau proche à supérieur à la moyenne, contre 85% fin mars ; 11 piézomètres sont inférieurs à la moyenne (32%).



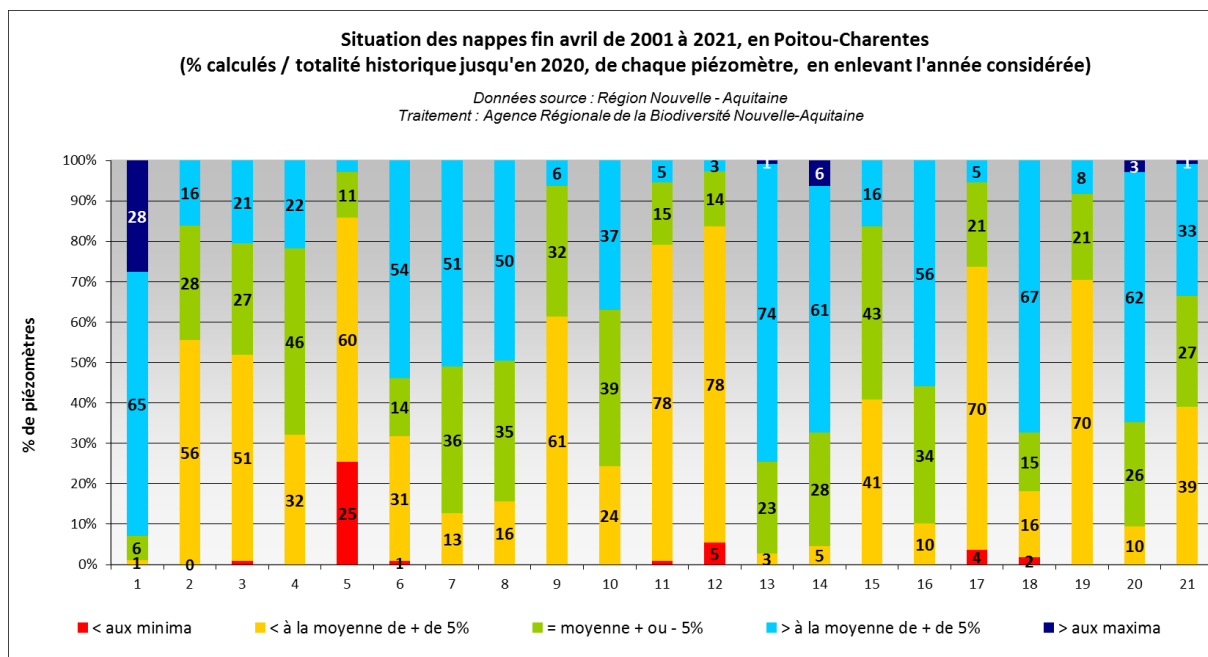
► **Evolution des piézomètres par rapport au mois précédent**

Fin avril, **103 piézomètres** présentent **une baisse** par rapport au mois précédent, et **10** indiquent **une hausse** (à titre de comparaison, ces chiffres s'élevaient respectivement à 88 en baisse et 25 en hausse, fin mars 2021 par rapport à fin février).



► **Comparaison par rapport aux années antérieures**

Au 30 avril, on observe sur le graphique suivant que la **situation de 2021**, se situe au **10^{ème} rang des situations les moins favorables** de ces vingt et une dernières années.



► Carte de synthèse



Carte de synthèse de l'état des aquifères au 30 avril 2021

La maîtrise d'ouvrage du réseau piézométrique est assurée par la Région Nouvelle-Aquitaine
 Le réseau est cofinancé par l'Union européenne les agences de l'eau Adour-Garonne et Loire-Bretagne, et l'Agence Française pour la Biodiversité.

L'Europe s'engage en Poitou-Charentes avec le Fonds européen de développement régional.

