

Source des données : Région Nouvelle-Aquitaine, Météo France
 Traitement : Agence Régionale de la Biodiversité Nouvelle-Aquitaine

Situation des nappes d'eau souterraines en Poitou-Charentes, au 30 novembre 2020

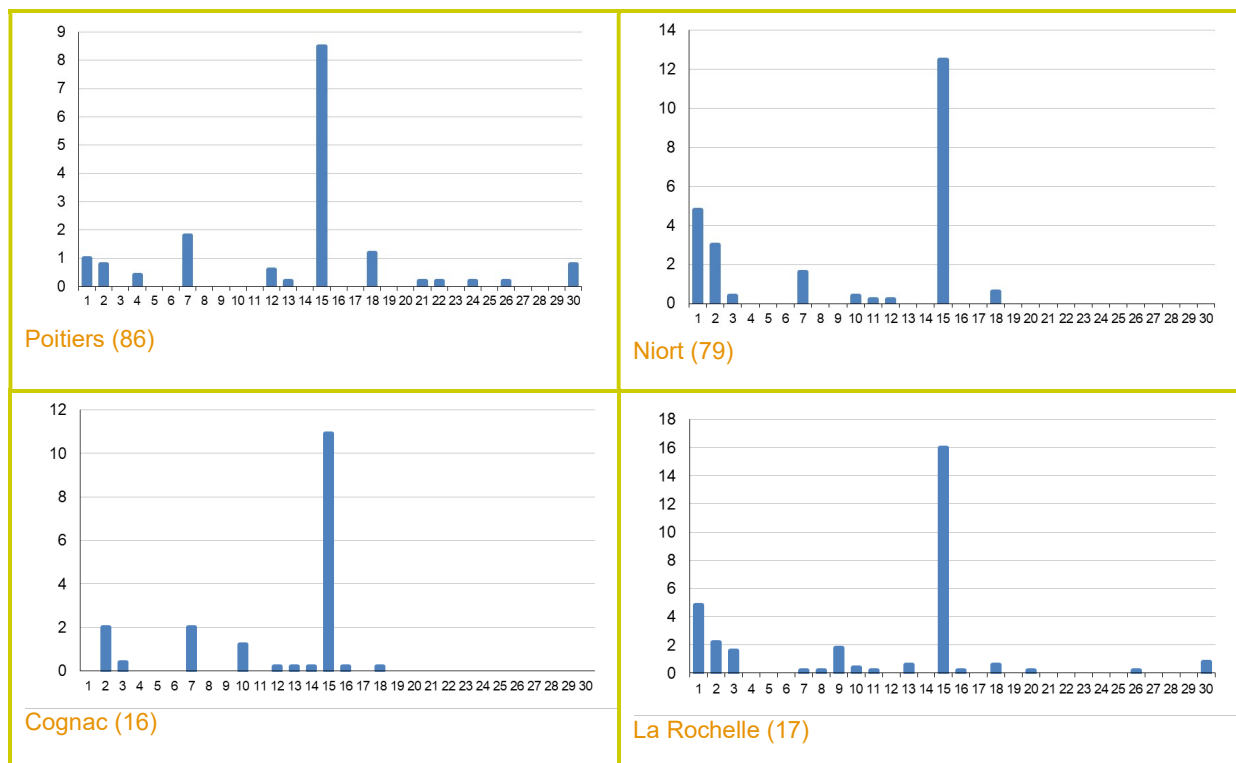
Suivi des précipitations (Source : Météo France)

► Précipitations

La pluviométrie du mois de novembre 2020 a été très **déficitaire** dans tous les départements de Poitou-Charentes.

En effet, les cumuls pluviométriques du mois de novembre 2020 sont **inférieurs** aux moyennes mensuelles interannuelles de -78% à la station de Poitiers, de -75% à la station de Niort, de -80% à celle de Cognac, et de -68% à celle de La Rochelle.

 METEOROLOGIE Toujours un temps d'avance	Cumul des précipitations du 1 ^{er} au 30 novembre 2020	Moyenne mensuelle de novembre sur la période 1981-2010
Poitiers-Biard	16,1 mm	72,8 mm
Niort	23,7 mm	93,2 mm
Cognac	17,5 mm	86,3 mm
La Rochelle	30 mm	93,6 mm



► Prévisions

Au 03 décembre 2020, Météo France prévoit un temps pluvieux sur le Poitou-Charentes pour les jours à venir.

Suivi des eaux souterraines

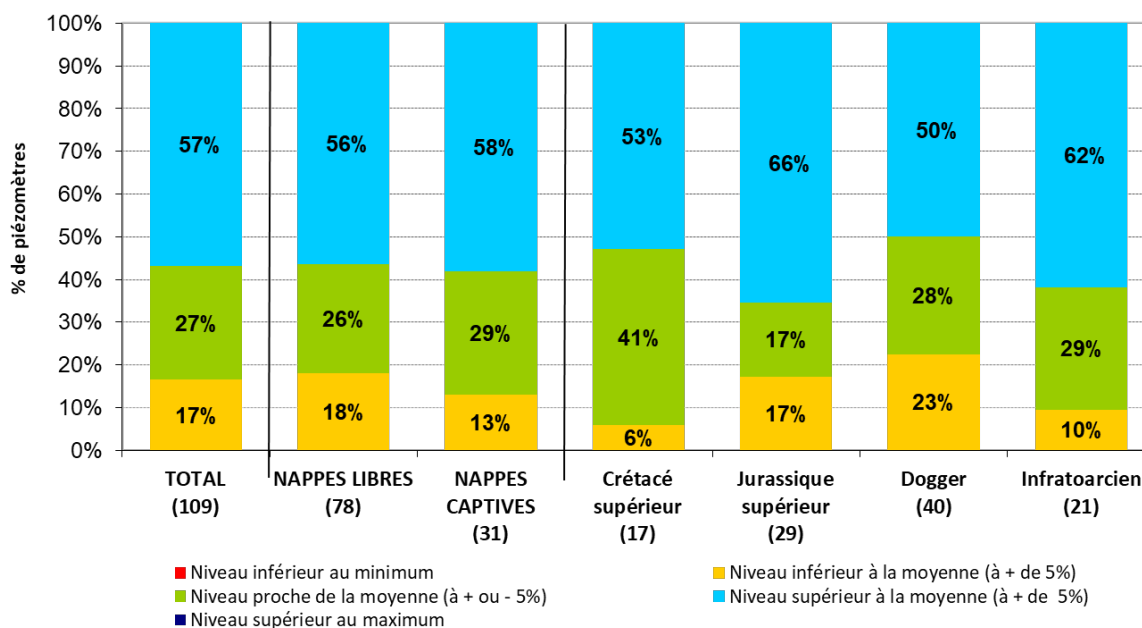
► Par type de nappes

La recharge automnale/hivernale 2019/2020 des nappes d'eaux souterraines est plutôt satisfaisante en lien avec des précipitations majoritairement supérieures aux normales sur le Poitou-Charentes. Ainsi on observe à partir de fin novembre, des niveaux situés en grande majorité au-dessus de la moyenne. Cette situation perdure en décembre et janvier. En février, on observe une baisse des niveaux, qui remontent ensuite en mars. En avril, on constate une nouvelle baisse, suivie d'une remontée des niveaux en mai, puis une baisse en juin, qui s'intensifie en juillet, août, et septembre. C'est en octobre que l'on observe une remontée de la plupart des niveaux, consécutivement aux pluies enregistrées pendant cette période. Le mois de novembre par contre a été plutôt sec.

Au **30 novembre 2020**, la situation s'est dégradée par rapport à **octobre**, avec **18 piézomètres qui présentent un niveau inférieur à la moyenne interannuelle¹**, soit **17%** du parc tous types de nappes confondus (12% fin octobre). **83%** des piézomètres indiquent des **niveaux proches ou supérieurs à la moyenne** (88% fin octobre).

- **pour les nappes libres : 82% des piézomètres sont proches ou supérieurs à la moyenne** de plus de 5% (86% fin octobre), dont 26% proche de la moyenne ; **14 piézomètres** sont inférieurs à la moyenne (**18%**).
- **pour les nappes captives, 87% des niveaux piézométriques sont proches à supérieurs à la moyenne** de plus de 5% (91% fin octobre), dont 29% proche de la moyenne ; **4 piézomètre** sont inférieurs à la moyenne (**13%**).

Situation des différents types de nappes en Poitou-Charentes au 30 novembre 2020

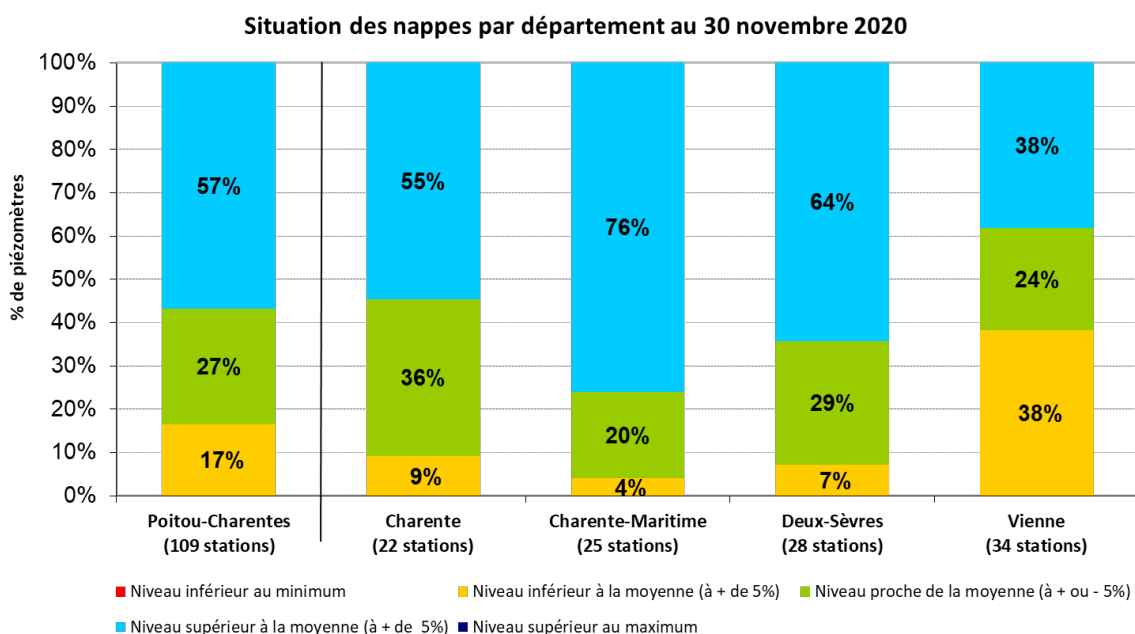


¹ Rappelons que la moyenne interannuelle est calculée d'après un historique de mesures propre à chaque piézomètre, fonction de l'année de sa mise en service, le plus souvent postérieure à la mise en place de l'irrigation. Cette moyenne est, par conséquent, influencée par les prélèvements.

► Par département

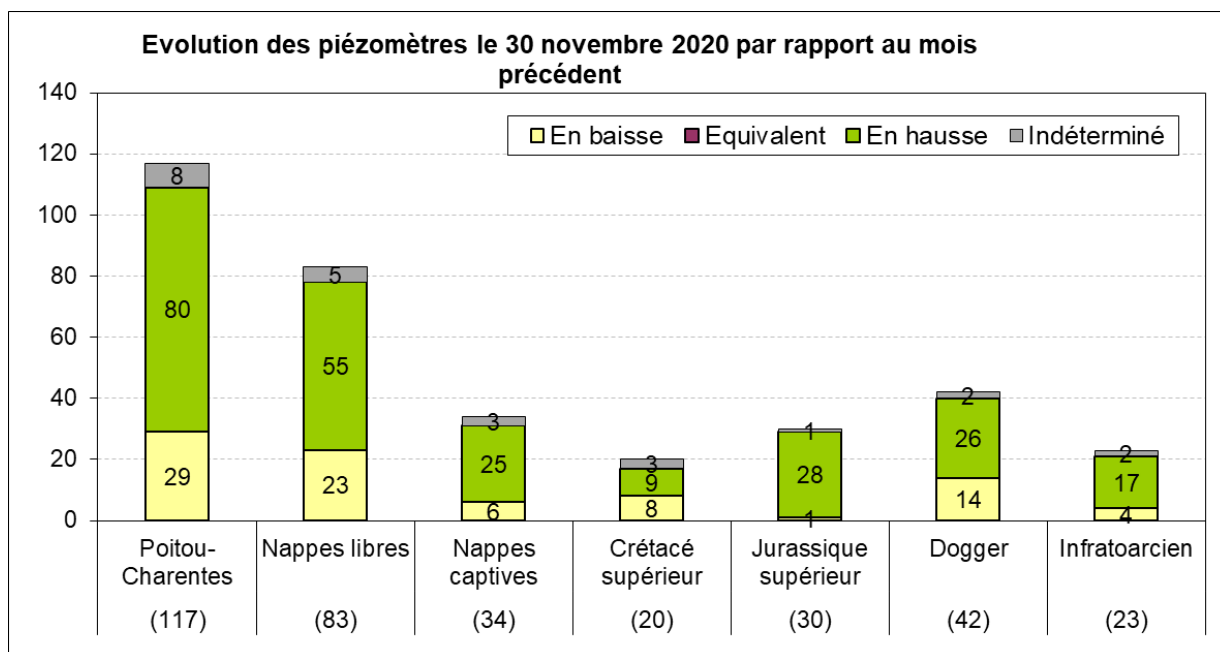
La situation des nappes par département se présente ainsi :

- en **Charente**, la situation s'est améliorée fin **novembre** par rapport à fin octobre, avec **91%** de piézomètres **proches ou supérieurs à la moyenne** (84% \geq moyenne, fin octobre) ; 2 piézomètres sont inférieurs à la moyenne fin novembre (contre 4 fin octobre).
- en **Charente-Maritime** la situation observée fin **novembre** est identique à celle observée fin octobre: en effet, **96% des piézomètres se situent proches ou au-dessus de la moyenne** (96% fin octobre). 1 piézomètre est **en dessous de la moyenne** (4%).
- en **Deux-Sèvres**, la situation fin **novembre** s'est légèrement dégradée par rapport à celle observée fin octobre: **93%** des piézomètres sont **proches à supérieurs à la moyenne** (96% \geq moyenne fin octobre) ; 2 piézomètres sont **en dessous de la moyenne** (7%).
- en **Vienne**, la situation s'est dégradée fin **novembre** par rapport à fin octobre, puisque **62%** des piézomètres présentent un niveau proche à supérieur à la moyenne, contre 76% fin octobre ; 13 piézomètres sont inférieurs à la moyenne (38%).



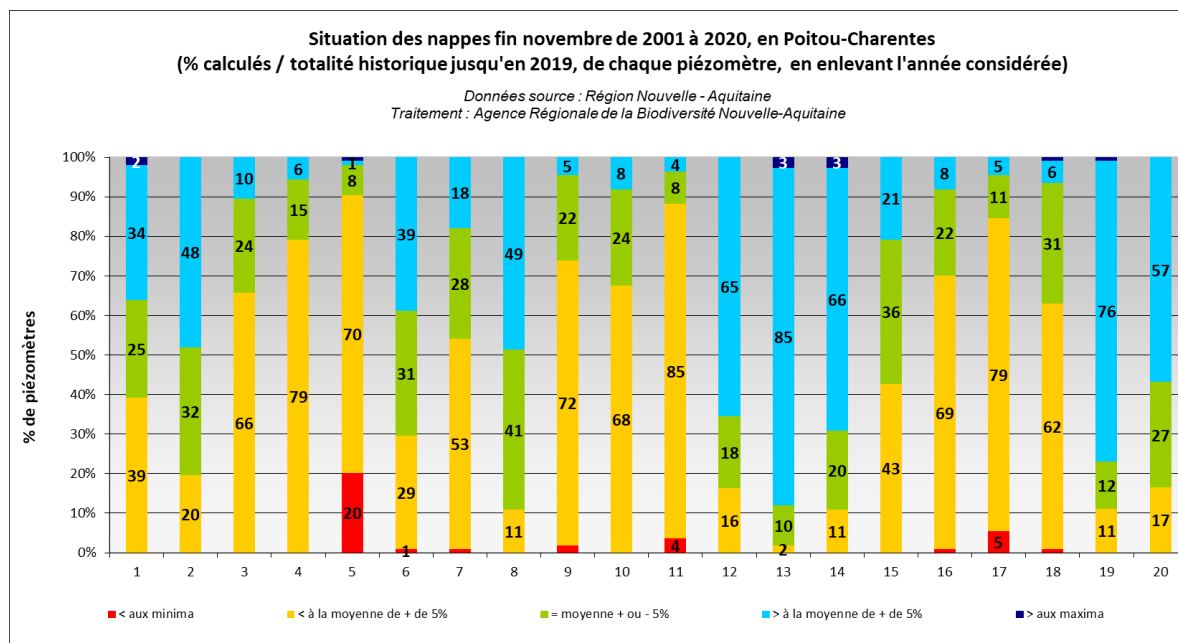
► **Evolution des piézomètres par rapport au mois précédent**

Fin novembre, **29 piézomètres** présentent **une baisse** par rapport au mois précédent, et **80** indiquent **une hausse** (à titre de comparaison, ces chiffres s'élevaient respectivement à 24 en baisse et 89 en hausse, fin novembre 2020 par rapport à fin septembre).



► **Comparaison par rapport aux années antérieures**

Au 30 novembre, on observe sur le graphique suivant que la **situation de 2020**, se situe au **6^{ème} rang des situations les plus favorables** de ces vingt dernières années.



► Carte de synthèse



Etat des aquifères au 30 novembre 2020

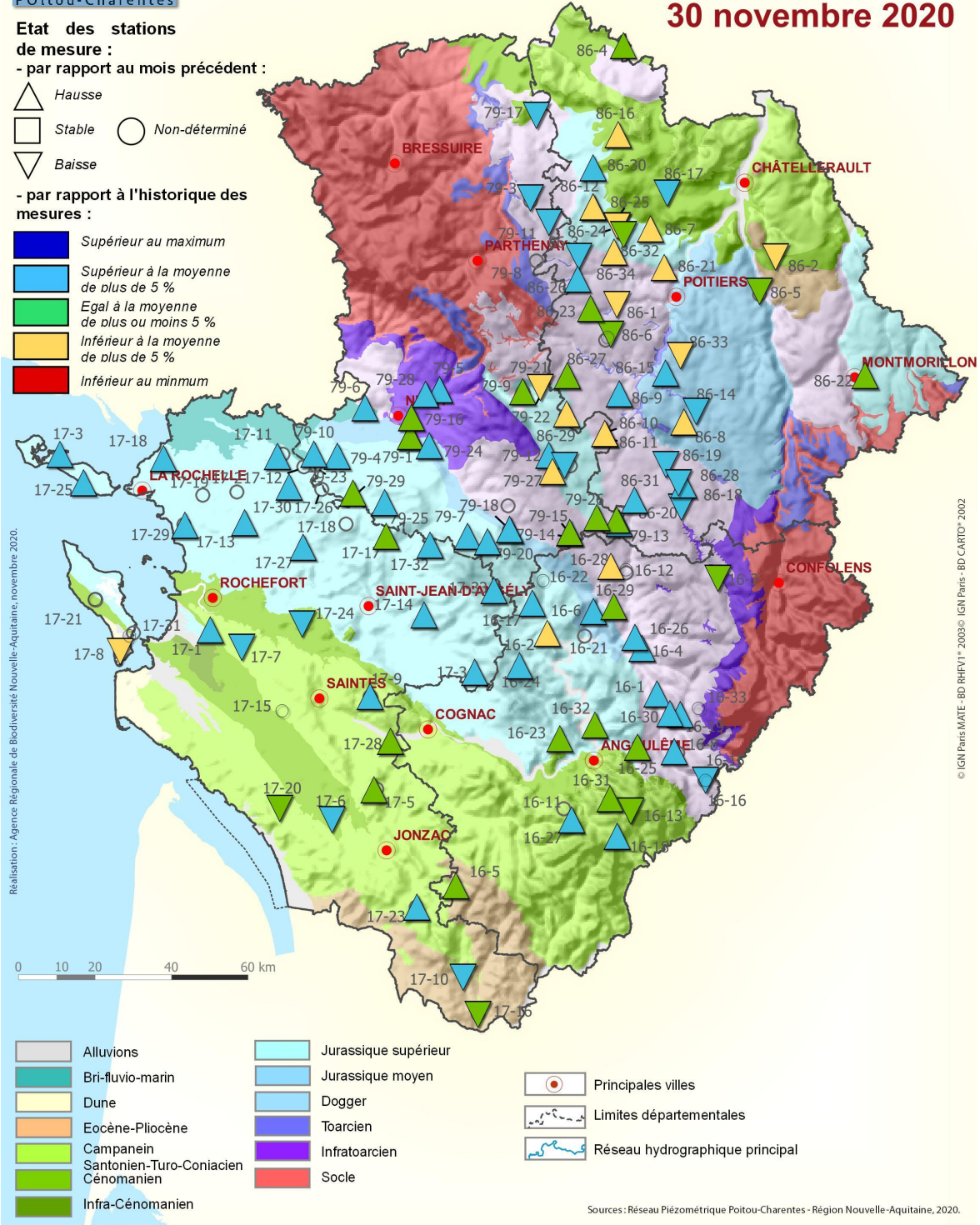
Etat des stations de mesure :

- par rapport au mois précédent :

- ▲ Hausse
- Stable ○ Non-déterminé
- ▼ Baisse

- par rapport à l'historique des mesures :

- Supérieur au maximum
- Supérieur à la moyenne de plus de 5%
- Egal à la moyenne de plus ou moins 5%
- Inférieur à la moyenne de plus de 5%
- Inférieur au minimum



Carte de synthèse de l'état des aquifères au 30 novembre 2020

La maîtrise d'ouvrage du réseau piézométrique est assurée par la Région Nouvelle-Aquitaine
 Le réseau est cofinancé par l'Union européenne les agences de l'eau Adour-Garonne et Loire-Bretagne, et l'Agence Française pour la Biodiversité.
 L'Europe s'engage en Poitou-Charentes avec le Fonds européen de développement régional.

