

Source des données : Région Nouvelle-Aquitaine, Météo France
 Traitement : Agence Régionale de la Biodiversité Nouvelle-Aquitaine

Situation des nappes d'eau souterraines en Poitou-Charentes, au 30 juin 2020

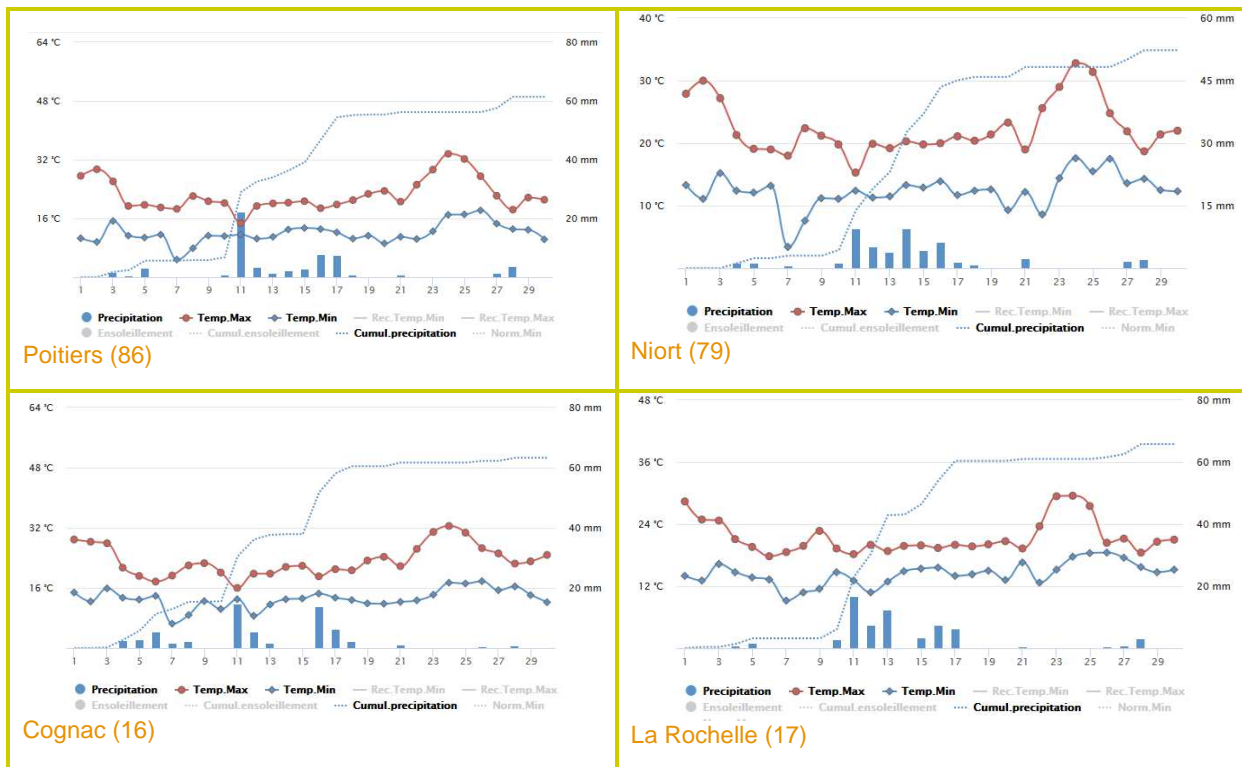
Suivi des précipitations (Source : Météo France)

► Précipitations

La pluviométrie du mois de juin 2020 a été **excédentaire** en Charente, Vienne et Charente-Maritime, et **déficitaire** en Deux-Sèvres.

En effet, les cumuls pluviométriques du mois de juin 2020 sont supérieurs aux moyennes mensuelles interannuelles de 19,2% à la station de Poitiers, de 65,7% à celle de La Rochelle, et de 21% à celle de Cognac ; et il est inférieur de 11,7% à Niort.

METEOROLOGIE <small>Toujours un temps d'avance</small>	Cumul des précipitations du 1 ^{er} au 30 juin 2020	Moyenne mensuelle de juin sur la période 1981-2010
Poitiers-Biard	61,4 mm	51,5 mm
Niort	52,3 mm	59,2 mm
Cognac	63,3 mm	52,3 mm
La Rochelle	65,8 mm	39,7 mm



► Prévisions

Au 02 juillet 2020, Météo France prévoit un temps couvert sur le Poitou-Charentes pour les jours à venir.

Suivi des eaux souterraines

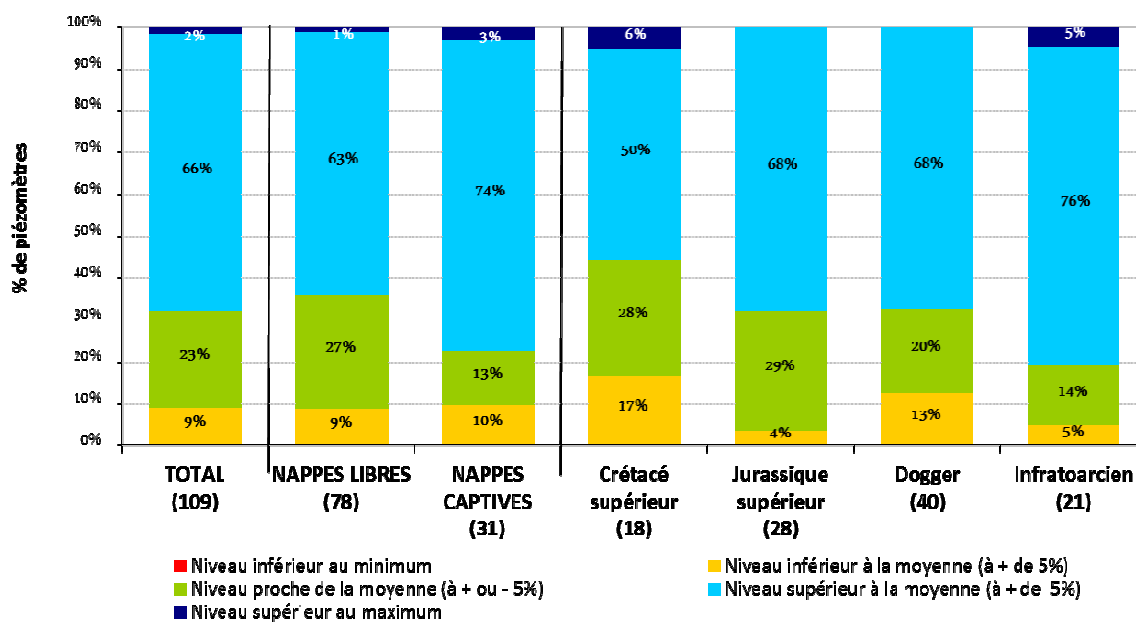
► Par type de nappes

La recharge automnale/hivernale 2019/2020 des nappes d'eaux souterraines est plutôt satisfaisante en lien avec des précipitations majoritairement supérieures aux normales sur le Poitou-Charentes. Ainsi on observe à partir de fin novembre, des niveaux situés en grande majorité au-dessus de la moyenne. Cette situation perdure en décembre et janvier. En février, on observe une baisse des niveaux, qui remontent ensuite en mars. En avril, on constate une nouvelle baisse, suivie d'une remontée des niveaux en mai.

Au 30 juin 2020, la situation s'est légèrement dégradée par rapport à mai, avec **10 piézomètres qui présentent un niveau inférieur à la moyenne interannuelle¹**, soit **9%** du parc tous types de nappes confondus (5% fin mai). **91%** des piézomètres indiquent des **niveaux proches ou supérieurs à la moyenne** (95% fin mai).

- **pour les nappes libres** : **91%** des piézomètres sont proches ou supérieurs à la moyenne de plus de 5% (97% fin mai), dont 27% proche de la moyenne ; 7 piézomètres sont inférieurs à la moyenne (9%).
- **pour les nappes captives**, **90%** des niveaux piézométriques sont proches à supérieurs à la moyenne de plus de 5% (88% fin mai), dont 13% proche de la moyenne ; 3 piézomètres sont inférieurs à la moyenne (10%).

Situation des différents types de nappes en Poitou-Charentes au 30 juin 2020



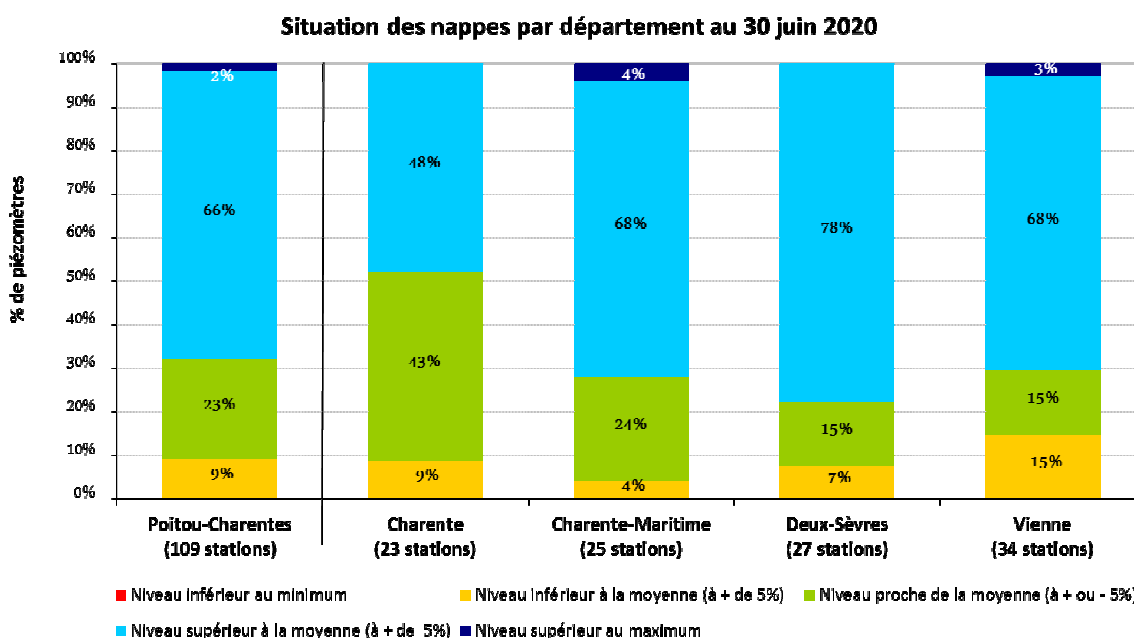
Données source : Réseau Piézométrique Poitou-Charentes ; traitement : ABBNA

¹ Rappelons que la moyenne interannuelle est calculée d'après un historique de mesures propre à chaque piézomètre, fonction de l'année de sa mise en service, le plus souvent postérieure à la mise en place de l'irrigation. Cette moyenne est, par conséquent, influencée par les prélèvements.

► Par département

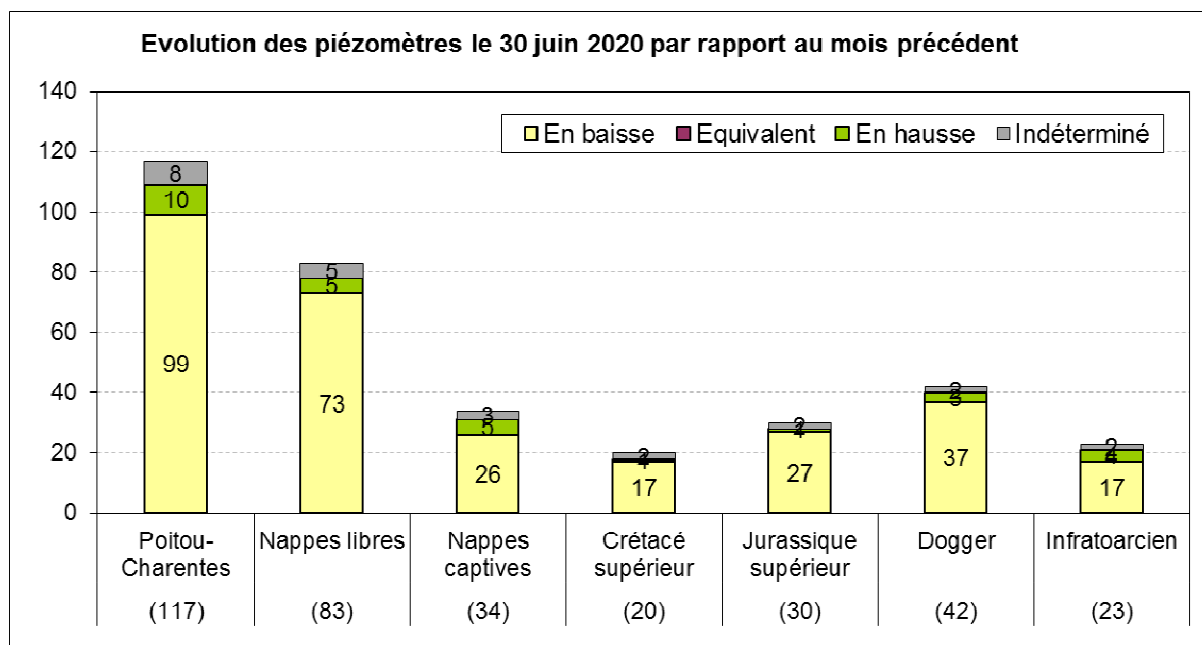
La situation des nappes par département se présente ainsi :

- en **Charente**, la situation s'est dégradée fin **juin** par rapport à fin mai, avec **91%** de piézomètres **proches ou supérieurs à la moyenne** ($100\% \geq$ moyenne, fin mai) ; 2 piézomètres sont inférieurs à la moyenne fin juin (contre 0 fin mai).
- en **Charente-Maritime** la situation observée fin **juin** est restée stable par rapport à celle observée fin mai : en effet, **96%** des piézomètres se situent **proches ou au-dessus de la moyenne** (96% fin mai). **1** piézomètre est **en dessous de la moyenne** (4%).
- en **Deux-Sèvres**, la situation fin **juin** est restée stable par rapport à celle observée fin mai: **93%** des piézomètres sont **proches à supérieurs à la moyenne** ($93\% \geq$ moyenne fin mai) ; 2 piézomètres sont **en dessous de la moyenne** (7%).
- en **Vienne**, la situation s'est dégradée fin **juin** par rapport à fin mai, puisque **85%** des piézomètres présentent un niveau proche à supérieur à la moyenne, contre 91% fin mai ; 5 piézomètres sont inférieurs à la moyenne (15%).



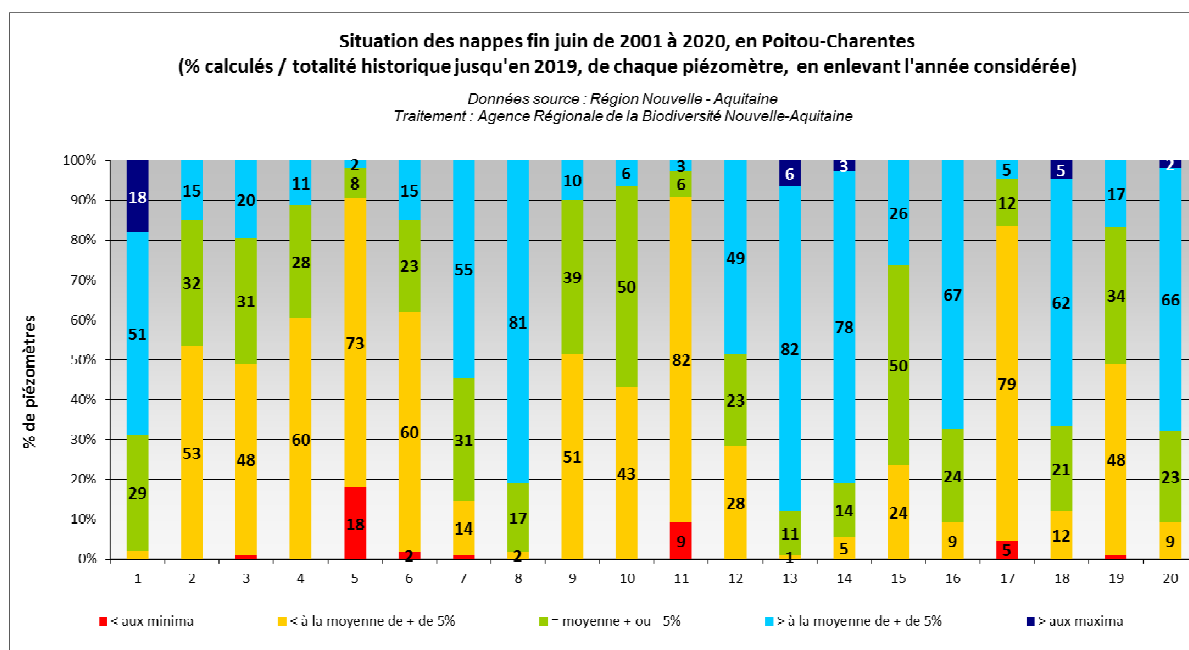
► **Evolution des piézomètres par rapport au mois précédent**

Fin juin, **99 piézomètres** présentent **une baisse** par rapport au mois précédent, et **10** indiquent **une hausse** (à titre de comparaison, ces chiffres s'élevaient respectivement à 83 en baisse et 28 en hausse, fin avril 2020 par rapport à fin mai).



► **Comparaison par rapport aux années antérieures**

Au 30 juin, on observe sur le graphique suivant que la **situation de 2020**, se situe au **6^{ème} rang des situations les plus favorables** de ces vingt dernières années.



► Carte de synthèse

Réseau
Piézométrique
POitou-Charentes

Etat des aquifères au
30 juin 2020

Etat des stations
de mesure :

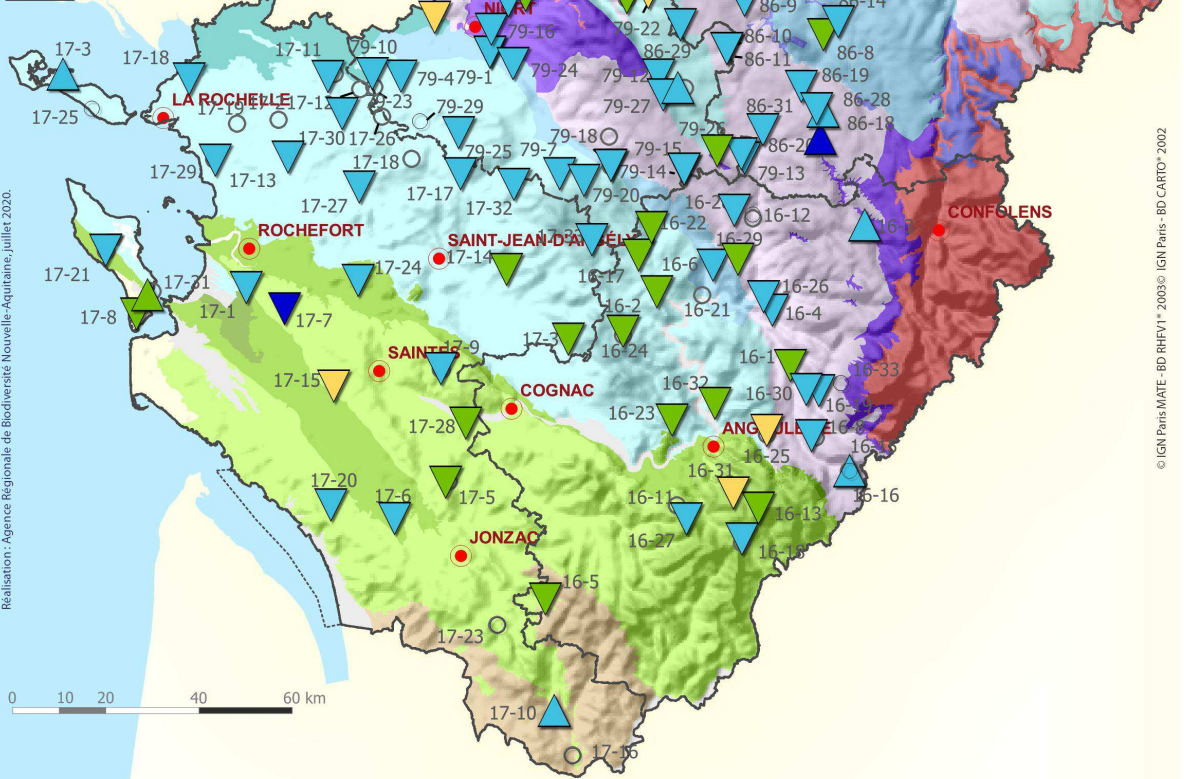
- par rapport au mois précédent :

- △ Hausse
- Stable ○ Non-déterminé
- ▽ Baisse

- par rapport à l'historique des
mesures :

- Supérieur au maximum
- Supérieur à la moyenne de plus de 5%
- Egal à la moyenne de plus ou moins 5%
- Inférieur à la moyenne de plus de 5%
- Inférieur au minimum

Réalisation: Agence Régionale de Biodiversité Nouvelle-Aquitaine, juillet 2020.



- | | | |
|----------------------------|------------------------|-------------------------------------|
| ■ Alluvions | ■ Jurassique supérieur | ○ Principales villes |
| ■ Bri-fluvio-marin | ■ Jurassique moyen | --- Limites départementales |
| ■ Dune | ■ Dogger | --- Réseau hydrographique principal |
| ■ Eocène-Pliocène | ■ Toarcien | |
| ■ Campanéen | ■ Inftratoarcien | |
| ■ Santonien-Turo-Coniacien | ■ Socle | |
| ■ Cénomanién | | |
| ■ Infra-Cénomanién | | |

Sources : Réseau Piézométrique Poitou-Charentes - Région Nouvelle-Aquitaine, 2020.

© IGN Paris MATE - BD RHFV1* 2003 © IGN Paris - BD CARTO* 2002

Carte de synthèse de l'état des aquifères au 30 juin 2020

La maîtrise d'ouvrage du réseau piézométrique est assurée par la Région Nouvelle-Aquitaine
Le réseau est cofinancé par l'Union européenne les agences de l'eau Adour-Garonne et Loire-Bretagne, et l'Agence Française pour la Biodiversité.
L'Europe s'engage en Poitou-Charentes avec le Fonds européen de développement régional.



Situation des nappes d'eau souterraines en Poitou-Charentes, au 30 juin 2020
Note de synthèse réalisée par l'Agence Régionale de la Biodiversité Nouvelle-Aquitaine