

Source des données : Région Nouvelle-Aquitaine, Météo France  
 Traitement : Agence Régionale de la Biodiversité Nouvelle-Aquitaine

## Situation des nappes d'eau souterraines en Poitou-Charentes, au 31 décembre 2019

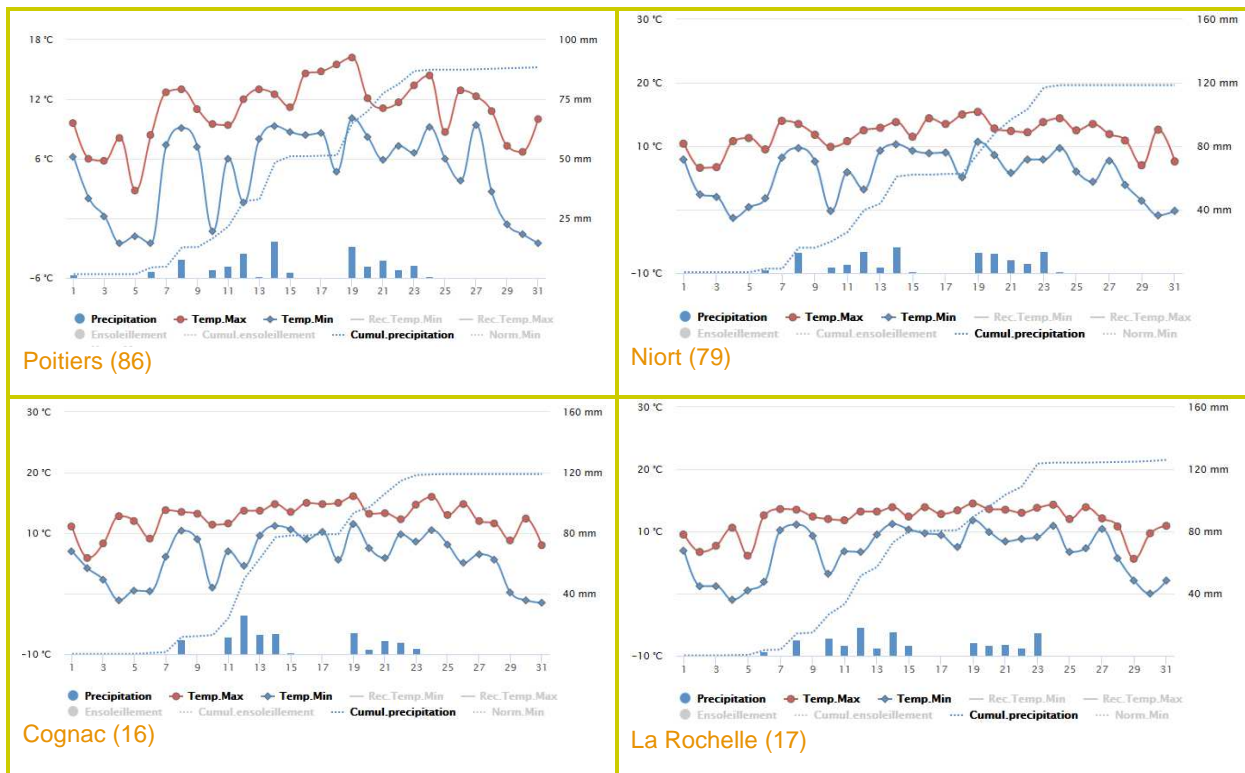
### Suivi des précipitations (Source : Météo France)

#### ► Précipitations

La pluviométrie du mois de décembre 2019 a été **excédentaire** sur tout le Poitou-Charentes

En effet, les cumuls pluviométriques du mois de décembre 2019 sont supérieurs aux moyennes mensuelles interannuelles de 129% à la station de Poitiers, 141% à celle de Cognac, 123% à Niort, et 145% à La Rochelle.

<b>METEOROLOGIE</b> <small>Toujours un temps d'avance</small>	<b>Cumul des précipitations du 1<sup>er</sup> au 31 décembre 2019</b>	<b>Moyenne mensuelle de décembre sur la période 1981-2010</b>
<b>Poitiers-Biard</b>	88,4 mm	68,8 mm
<b>Niort</b>	118,5 mm	96,2 mm
<b>Cognac</b>	119 mm	84,3 mm
<b>La Rochelle</b>	126,1 mm	87,2 mm



#### ► Prévisions

Au 07 janvier 2020, Météo France prévoit un temps pluvieux sur le Poitou-Charentes pour les jours à venir.

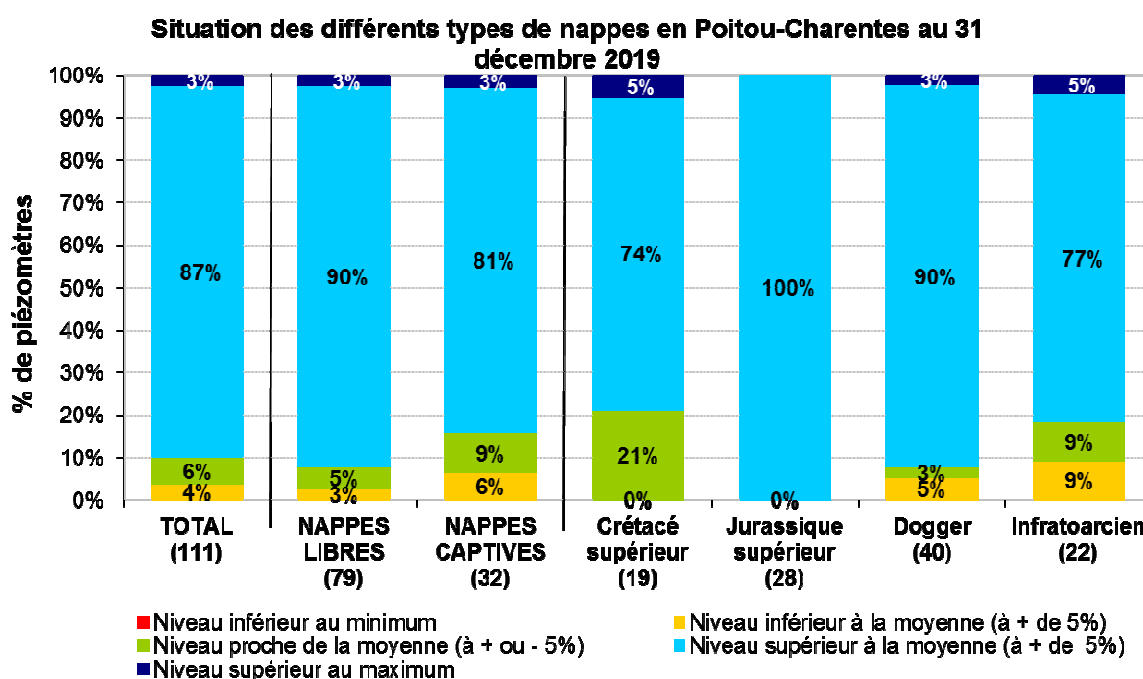
► Par type de nappes

La recharge automnale/hivernale 2018/2019 des nappes d'eaux souterraines n'a pas été satisfaisante en lien avec des précipitations majoritairement inférieures aux normales sur le Poitou-Charentes.

En février, la situation s'est néanmoins améliorée grâce aux retours de précipitations plus intenses ; plus de la moitié des piézomètres indiquaient des niveaux situés près de la moyenne ou au-dessus à fin février. Par contre, en mars, la situation s'inverse : plus des 2/3 des piézomètres passent en dessous de la moyenne. Cette situation perdure jusqu'en mai. En juin, on observe une légère amélioration. En juillet les niveaux sont en majorité inférieurs aux moyennes interannuelles, ainsi qu'en août, et en septembre. En octobre, on observe une remontée des niveaux qui perdure en novembre et décembre avec les fortes pluies enregistrées.

Au 31 décembre 2019, **4 piézomètres présentent un niveau inférieur à la moyenne interannuelle<sup>1</sup>**, soit **4%** du parc tous types de nappes confondus (contre 13% fin novembre). **96%** des piézomètres indiquent des **niveaux proches ou supérieurs à la moyenne**, contre 52,2% ≥ moyenne fin novembre.

- pour les nappes libres : 97% des piézomètres sont proches ou supérieurs à la moyenne de plus de 5% (88% fin novembre), dont 5% proche de la moyenne ; 2 piézomètres sont inférieurs à la moyenne (3%).
- pour les nappes captives, 94% des niveaux piézométriques sont proches à supérieurs à la moyenne de plus de 5% (85% fin novembre), dont 9% proche de la moyenne ; 2 piézomètres sont inférieurs à la moyenne (6%).



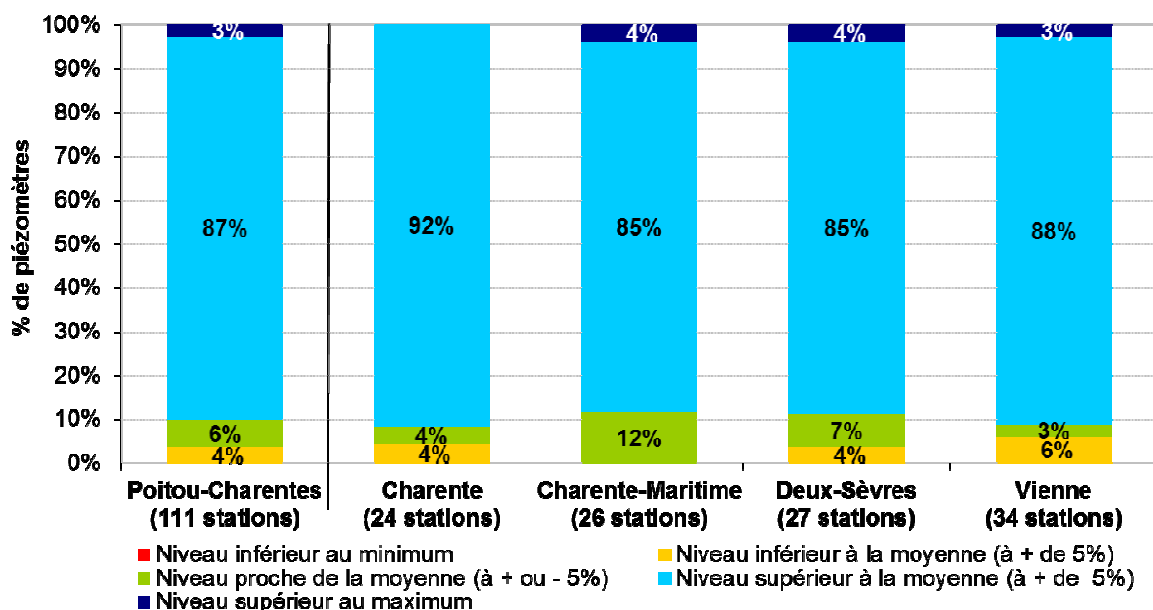
<sup>1</sup> Rappelons que la moyenne interannuelle est calculée d'après un historique de mesures propre à chaque piézomètre, fonction de l'année de sa mise en service, le plus souvent postérieure à la mise en place de l'irrigation. Cette moyenne est, par conséquent, influencée par les prélèvements.

► **Par département**

La situation des nappes par département se présente ainsi :

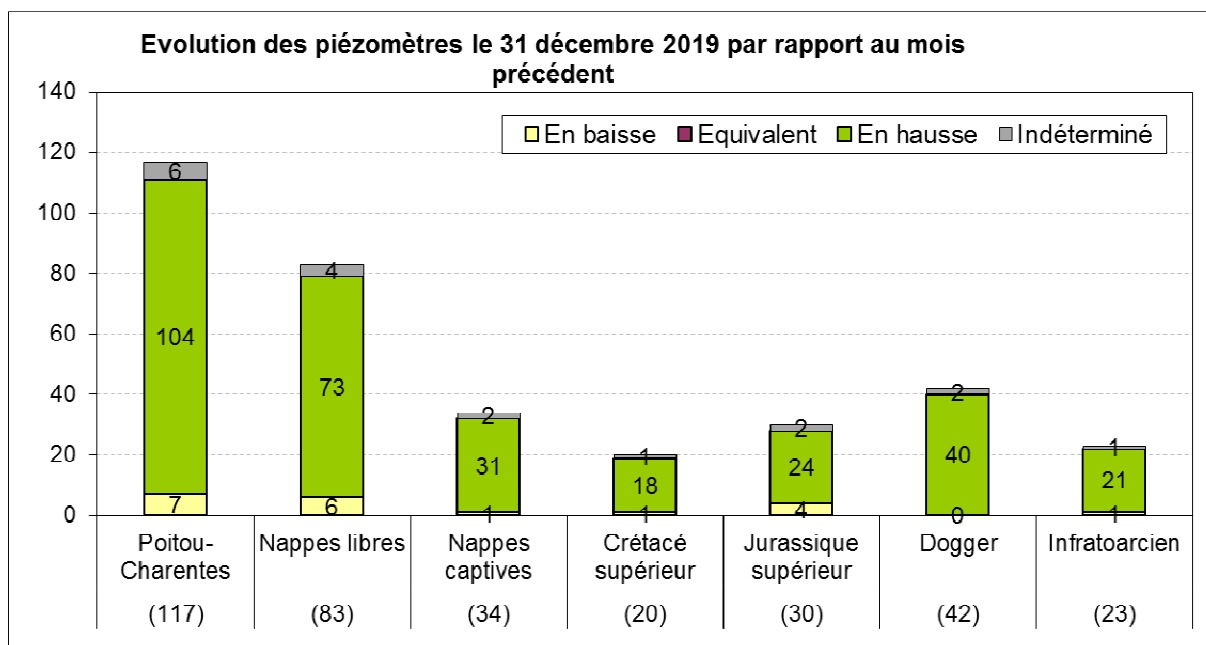
- en **Charente**, la situation s'est **améliorée** fin **décembre** par rapport à fin novembre, avec **96%** de piézomètres **proches ou supérieurs à la moyenne** (83%  $\geq$  moyenne, fin novembre) ; **1** piézomètre est inférieur à la moyenne fin décembre (**soit 4%**, contre 17% fin novembre).
- en **Charente-Maritime** la situation observée fin **décembre** est restée stable par rapport à celle observée fin novembre : en effet, la **totalité des piézomètres se situent proches ou au-dessus de la moyenne** (idem fin novembre).
- en **Deux-Sèvres**, la situation fin **décembre** s'est **améliorée** par rapport à celle observée fin novembre : **96%** des piézomètres sont **proches à supérieurs à la moyenne** (89%  $\geq$  moyenne fin novembre) ; **1** piézomètre est **en dessous de la moyenne** (4%).
- en **Vienne**, la situation **fin décembre** s'est **améliorée** par rapport à celle observée fin novembre, puisque **94%** des piézomètres présentent un niveau proche à supérieur à la moyenne, contre 77% fin novembre, et **2** piézomètres se situent en dessous de la moyenne (**6%**), contre 23% fin novembre.

**Situation des nappes par département au 31 décembre 2019**



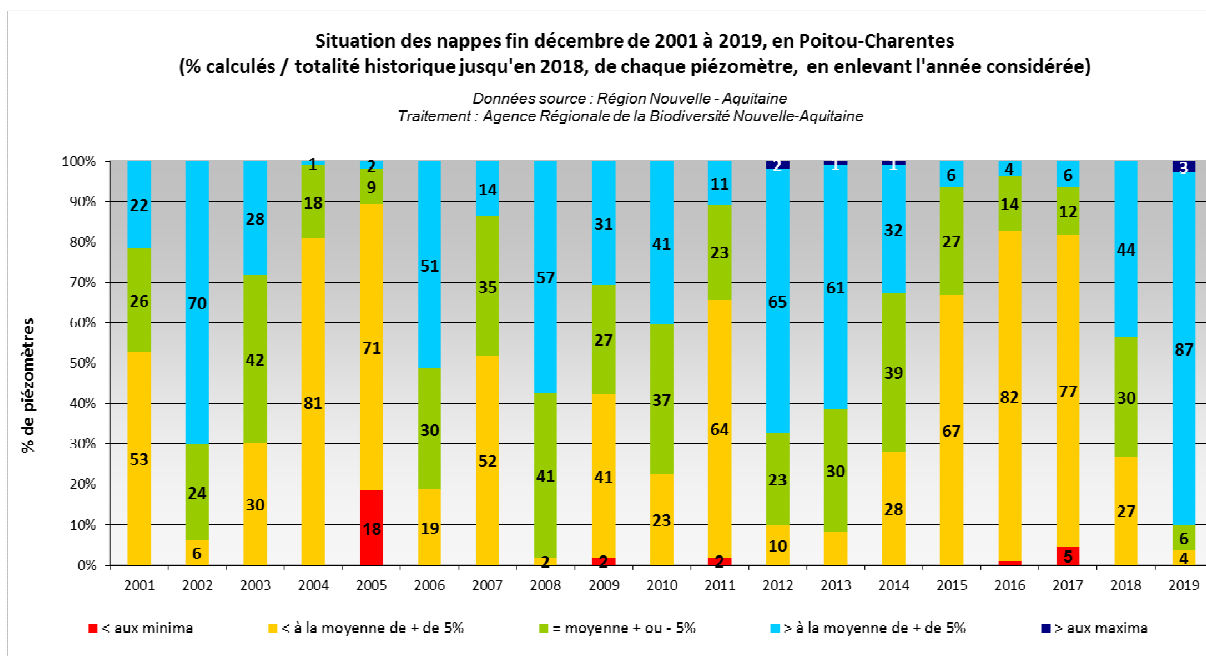
### ► Evolution des piézomètres par rapport au mois précédent

Fin décembre, **7 piézomètres** présentent **une baisse** par rapport au mois précédent et **104** indiquent **une hausse** (à titre de comparaison, ces chiffres s'élevaient respectivement à 3 en baisse et 110 en hausse, fin novembre 2019 par rapport à fin octobre).



### ► Comparaison par rapport aux années antérieures

Au 31 décembre on observe sur le graphique suivant que la **situation de 2019**, se situe au **1<sup>er</sup> rang des situations les plus favorables** de ces dix-neuf dernières années.



► Carte de synthèse

Réseau  
Piézométrique  
POitou-Charentes

Etat des aquifères au  
31 décembre 2019

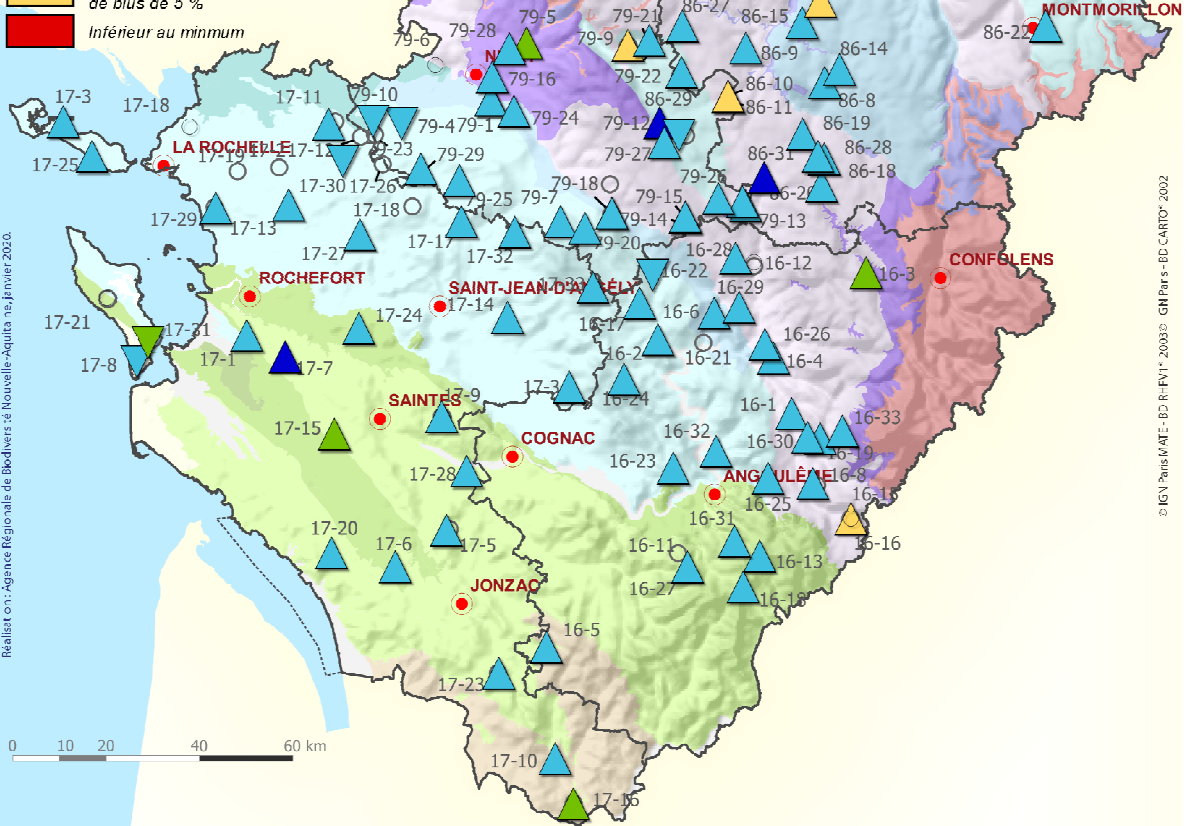
Etat des stations  
de mesure :

- par rapport au mois précédent :

- ▲ Hausse
- Stable ○ Non-déterminé
- ▼ Baisse

- par rapport à l'historique des  
mesures :

- Supérieur au maximum
- Supérieur à la moyenne de plus de 5 %
- Egal à la moyenne de plus ou moins 5 %
- Inférieur à la moyenne de plus de 5 %
- Inférieur au minimum



- |                            |                        |                                   |
|----------------------------|------------------------|-----------------------------------|
| ■ Alluvions                | ■ Jurassique supérieur | ○ Principales villes              |
| ■ Bri-fluvio-marin         | ■ Jurassique moyen     | --- Limites départementales       |
| ■ Dune                     | ■ Dogger               | — Réseau hydrographique principal |
| ■ Eocène-Pliocène          | ■ Toarcien             |                                   |
| ■ Campanéen                | ■ Infratoarcien        |                                   |
| ■ Santonien-Turo-Coniacien | ■ Socle                |                                   |
| ■ Cénomanién               |                        |                                   |
| ■ Infra-Cénomanién         |                        |                                   |

Sources : Réseau Piézométrique Poitou-Charentes - Région Nouvelle-Aquitaine, 2019.

Carte de synthèse de l'état des aquifères au 31 décembre 2019

La maîtrise d'ouvrage du réseau piézométrique est assurée par la Région Nouvelle-Aquitaine  
Le réseau est cofinancé par l'Union européenne les agences de l'eau Adour-Garonne et Loire-Bretagne, et l'Agence Française pour la Biodiversité.

L'Europe s'engage en Poitou-Charentes avec le Fonds européen de développement régional.

