

Source des données : Région Nouvelle-Aquitaine, Météo France
 Traitement : Agence Régionale de la Biodiversité Nouvelle-Aquitaine

Situation des nappes d'eau souterraines en Poitou-Charentes, au 31 octobre 2019

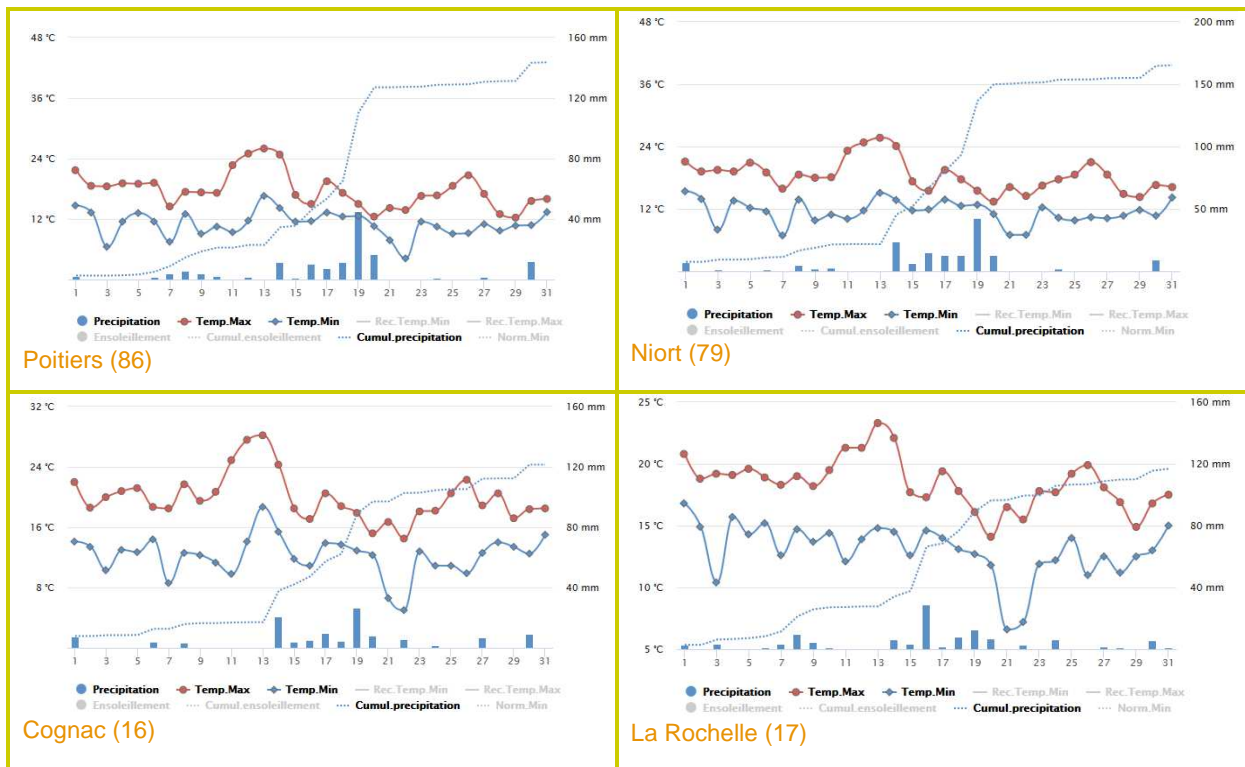
Suivi des précipitations (Source : Météo France)

► Précipitations

La pluviométrie du mois d'octobre 2019 a été **excédentaire** sur le Poitou-Charentes

En effet, les cumuls pluviométriques du mois d'octobre 2019 sont supérieurs aux moyennes mensuelles interannuelles de 68% à la station de Poitiers, 40% à celle de Cognac, 68% à Niort, et 24% à La Rochelle.

METEOROLOGIE <small>Toujours un temps d'avance</small>	Cumul des précipitations du 1^{er} au 31 octobre 2019	Moyenne mensuelle d'octobre sur la période 1981-2010
Poitiers-Biard	143,7 mm	75,6 mm
Niort	165,1 mm	96,8 mm
Cognac	121,5 mm	81,2 mm
La Rochelle	116,8 mm	92,6 mm



► Prévisions

Au 07 novembre 2019, Météo France prévoit un temps plutôt mitigé sur le Poitou-Charentes pour les jours à venir.

Suivi des eaux souterraines

► Par type de nappes

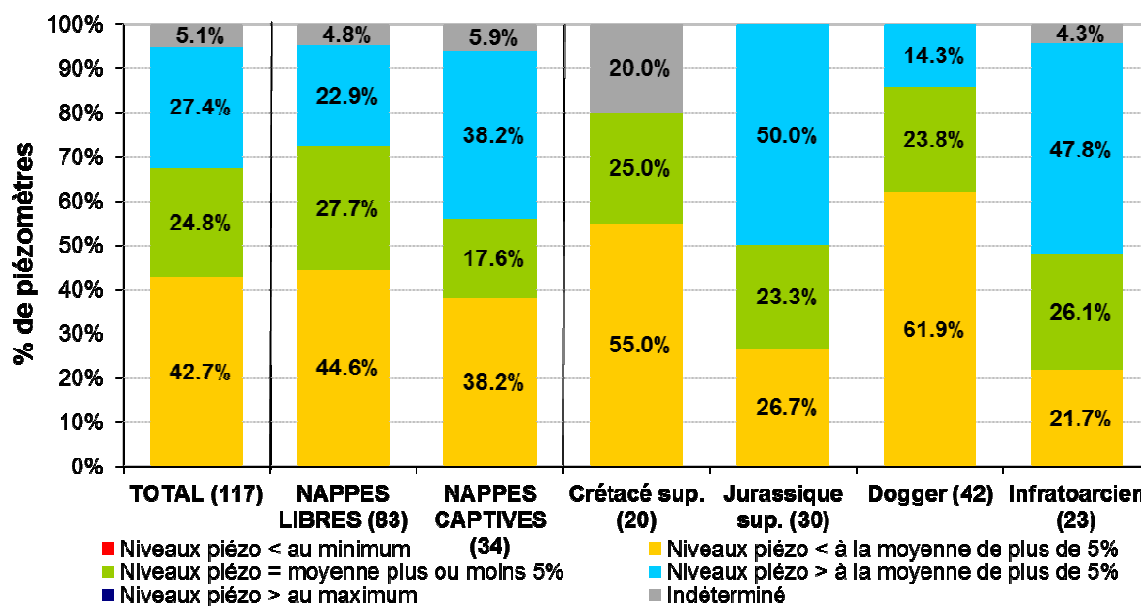
La recharge automnale/hivernale 2018/2019 des nappes d'eaux souterraines n'a pas été satisfaisante en lien avec des précipitations majoritairement inférieures aux normales sur le Poitou-Charentes.

En février, la situation s'est néanmoins améliorée grâce aux retours de précipitations plus intenses ; plus de la moitié des piézomètres indiquaient des niveaux situés près de la moyenne ou au-dessus à fin février. Par contre, en mars, la situation s'inverse : plus des 2/3 des piézomètres passent en dessous de la moyenne. Cette situation perdure jusqu'en mai. En juin, on observe une légère amélioration. En juillet les niveaux sont en majorité inférieurs aux moyennes interannuelles, ainsi qu'en août, et en septembre

Au 31 octobre 2019, **50 piézomètres présentent un niveau inférieur à la moyenne interannuelle¹**, soit **42,7%** du parc tous types de nappes confondus (contre 55,3% fin septembre). **52,2%** des piézomètres indiquent des **niveaux proches ou supérieurs à la moyenne**, contre 44,7% ≥ moyenne fin septembre.

- **pour les nappes libres : 50,6% des piézomètres sont proches ou supérieurs à la moyenne** de plus de 5% (35,8% fin septembre), dont 27,7% proche de la moyenne ; **37 piézomètres** sont inférieurs à la moyenne (**44,6%**).
- **pour les nappes captives, 55,8% des niveaux piézométriques sont proches à supérieurs à la moyenne** de plus de 5% (66,7% fin septembre), dont 17,6% proche de la moyenne ; **13 piézomètres** sont inférieurs à la moyenne (**38,2%**).

Situation des différents types de nappes en Poitou-Charentes au 31 octobre 2019

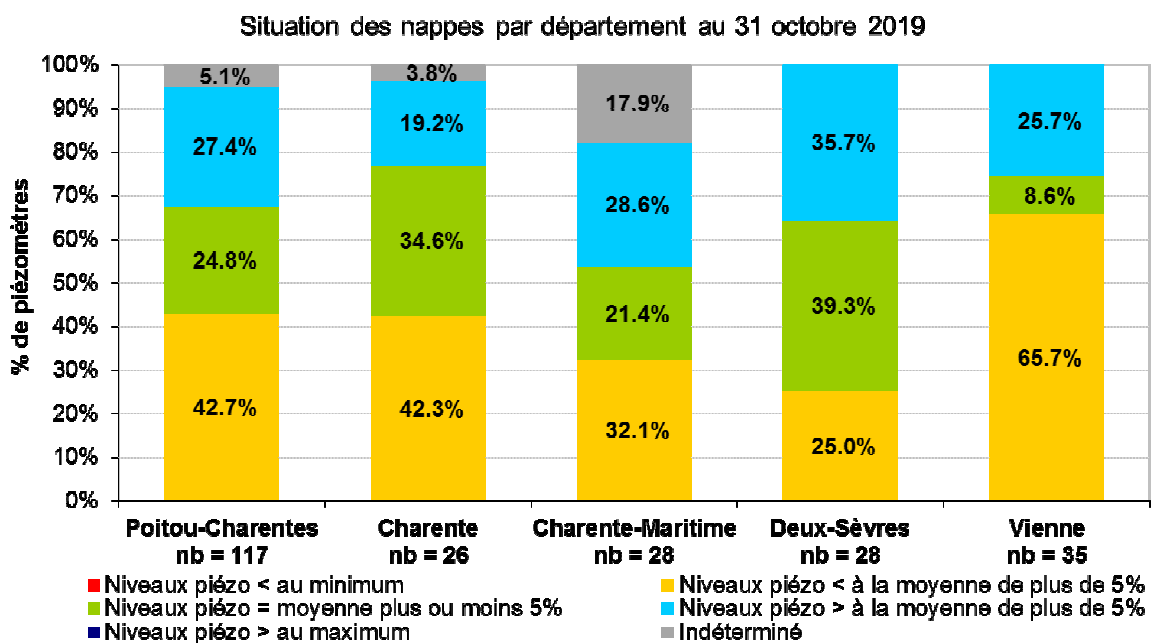


¹ Rappelons que la moyenne interannuelle est calculée d'après un historique de mesures propre à chaque piézomètre, fonction de l'année de sa mise en service, le plus souvent postérieure à la mise en place de l'irrigation. Cette moyenne est, par conséquent, influencée par les prélèvements.

► Par département

La situation des nappes par département se présente ainsi :

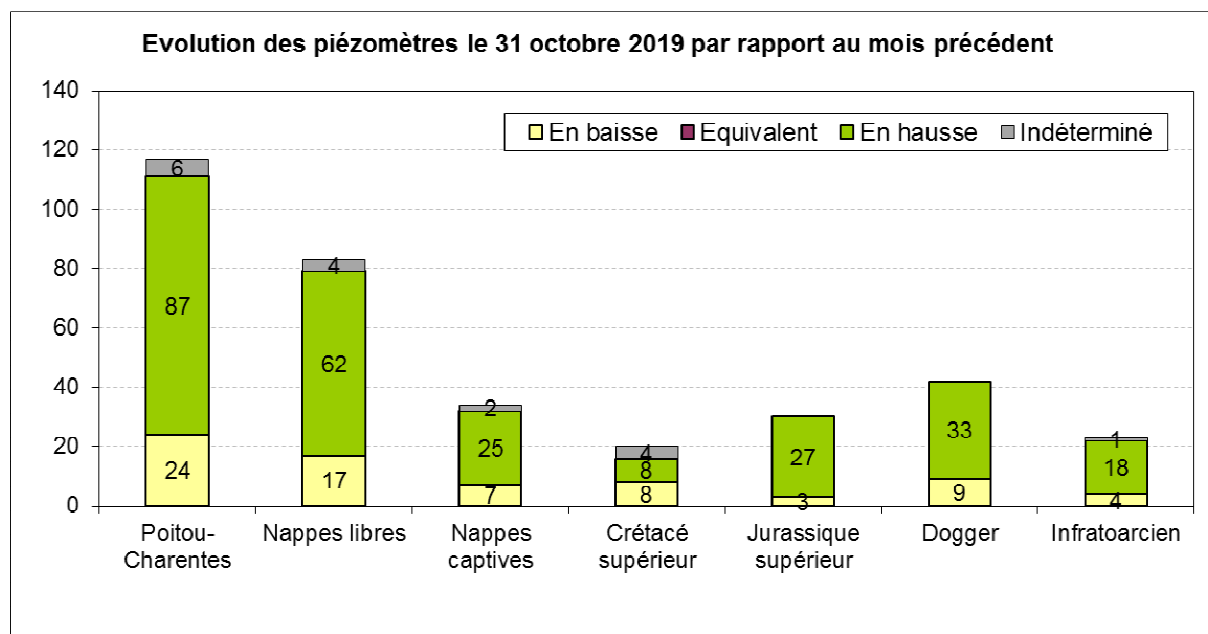
- en **Charente**, la situation s'est **améliorée** fin **octobre** par rapport à fin septembre, avec **49,8%** de piézomètres **proches ou supérieurs à la moyenne** (28% \geq moyenne, fin septembre) ; **11** piézomètres sont inférieurs à la moyenne fin septembre (**soit 42,3%**, contre 72% fin septembre).
- en **Charente-Maritime** la situation observée fin **octobre** s'est **améliorée** par rapport à celle observée fin septembre : en effet, on compte **50%** de **piézomètres proches à supérieurs à la moyenne** (34,6% \geq moyenne fin septembre), et **32,1%** en **dessous de la moyenne**, soit **9** piézomètres (65,4% fin septembre).
- en **Deux-Sèvres**, la situation fin **octobre** s'est **améliorée** par rapport à celle observée fin septembre : **75%** des piézomètres sont **proches à supérieurs à la moyenne** (67,9% \geq moyenne fin septembre) ; **7** piézomètres sont **en dessous de la moyenne** (25%).
- en **Vienne**, la situation fin **octobre** s'est **dégradée** par rapport à celle observée fin septembre, puisque **34,3%** des piézomètres présentent un niveau proche à supérieur à la moyenne, contre 45,8% fin septembre, et **23** piézomètres se situent en dessous de la moyenne (**65,7%**), contre 54,2% fin septembre.



Données source : Réseau Piézométrique Poitou-Charentes ; traitement : ARB NA

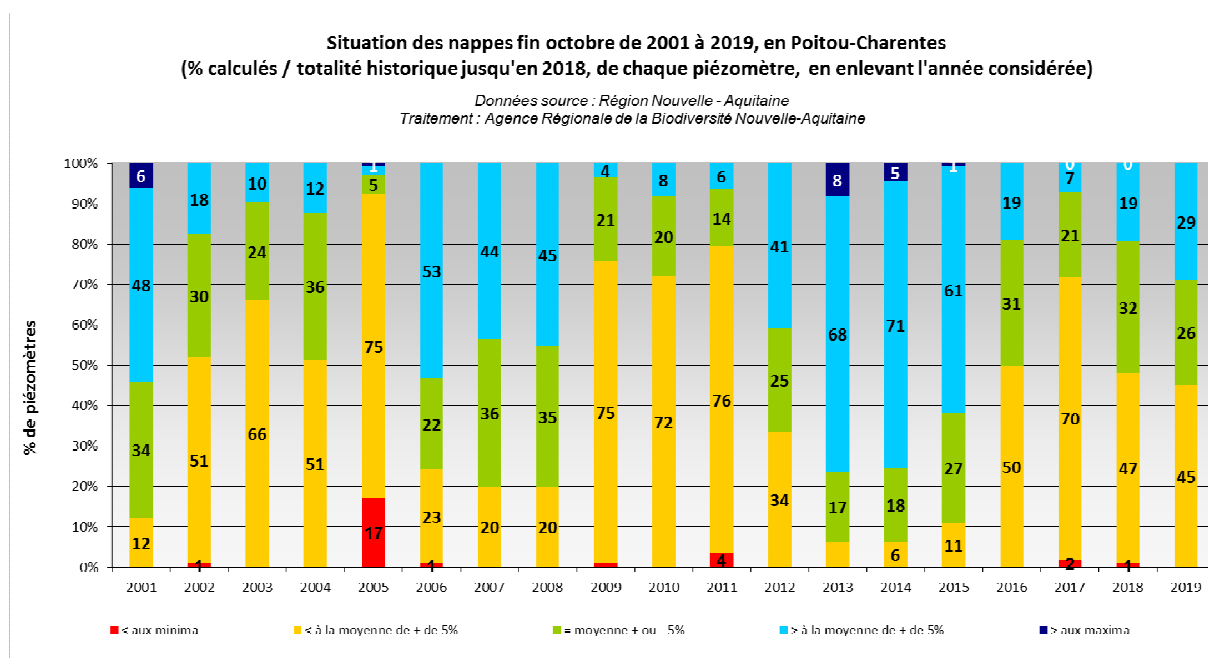
► **Evolution des piézomètres par rapport au mois précédent**

Fin octobre, **87 piézomètres** présentent **une baisse** par rapport au mois précédent et **24** indiquent **une hausse** (à titre de comparaison, ces chiffres s'élevaient respectivement à 85 en baisse et 29 en hausse, fin septembre 2019 par rapport à fin août).



► **Comparaison par rapport aux années antérieures**

Au 31 octobre on observe sur le graphique suivant que la **situation de 2019**, se situe au **9^{ème} rang des situations les plus favorables** de ces dix-neuf dernières années, proche de celle observée en 2018 à pareille époque.



► Carte de synthèse

Réseau
Piézométrique
POitou-Charentes

Etat des aquifères au
31 octobre 2019

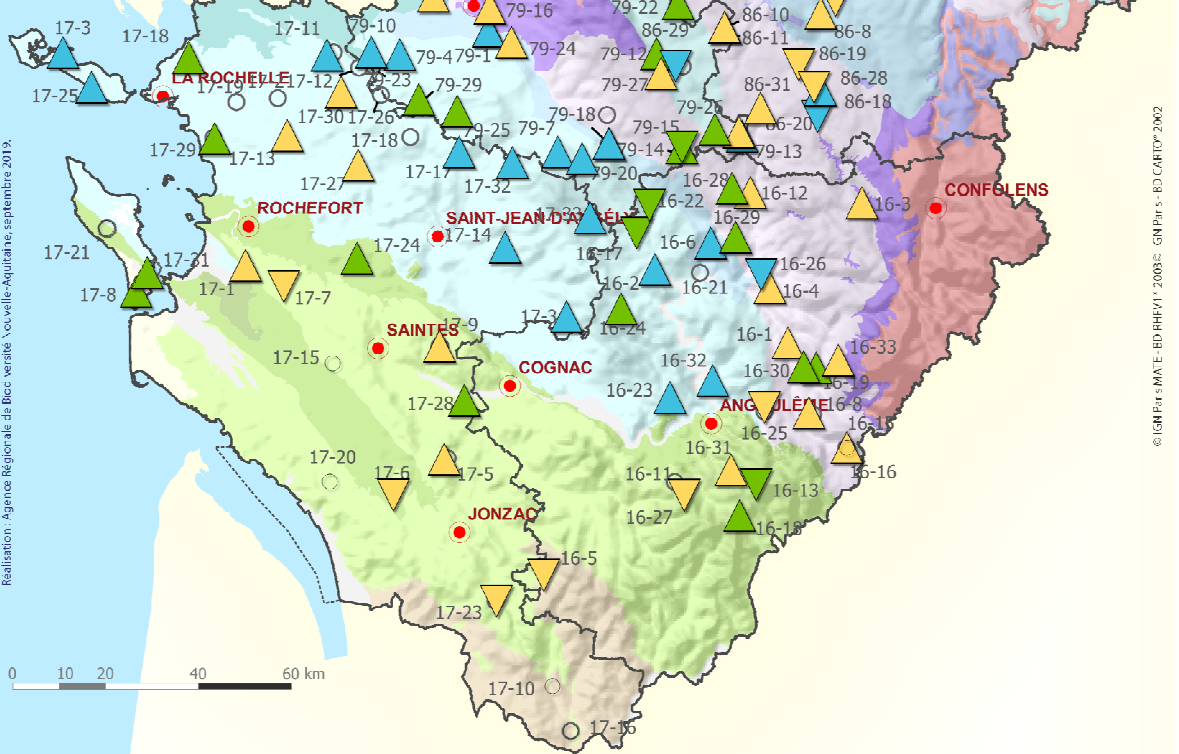
Etat des stations
de mesure :

- par rapport au mois précédent :

- ▲ Hausse
- ◻ Stable
- Non-déterminé
- ▼ Baisse

- par rapport à l'historique des
mesures :

- Supérieur au maximum
- Supérieur à la moyenne de plus de 5 %
- Egal à la moyenne de plus ou moins 5 %
- Inférieur à la moyenne de plus de 5 %
- Inférieur au minimum



- | | | |
|----------------------------|------------------------|-----------------------------------|
| ■ Alluvions | ■ Jurassique supérieur | ○ Principales villes |
| ■ Bri-fluvio-marin | ■ Jurassique moyen | --- Limites départementales |
| ■ Dune | ■ Dogger | — Réseau hydrographique principal |
| ■ Eocène-Pliocène | ■ Toarcien | |
| ■ Campanien | ■ Infratoarcien | |
| ■ Santonien-Turo-Coniacien | ■ Socle | |
| ■ Cénomaniens | | |
| ■ Infra-Cénomaniens | | |

Sources : Réseau Piézométrique Poitou-Charentes - Région Nouvelle-Aquitaine, 2019.

Carte de synthèse de l'état des aquifères au 31 octobre 2019

La maîtrise d'ouvrage du réseau piézométrique est assurée par la Région Nouvelle-Aquitaine
Le réseau est cofinancé par l'Union européenne les agences de l'eau Adour-Garonne et Loire-Bretagne, et l'Agence Française pour la Biodiversité.
L'Europe s'engage en Poitou-Charentes avec le Fonds européen de développement régional.



Situation des nappes d'eau souterraines en Poitou-Charentes, au 31 octobre 2019
Note de synthèse réalisée par l'Agence Régionale de la Biodiversité Nouvelle-Aquitaine