

Source des données : Région Nouvelle-Aquitaine, Météo France  
 Traitement : Agence Régionale de la Biodiversité Nouvelle-Aquitaine

## Situation des nappes d'eau souterraines en Poitou-Charentes, au 30 septembre 2019

### Suivi des précipitations (Source : Météo France)

#### ► Précipitations

La pluviométrie du mois de septembre 2019 a été **déficitaire** sur les départements de Vienne et Charente, et **excédentaire** en Deux-Sèvres et Charente-Maritime.

En effet, les cumuls pluviométriques du mois de septembre 2019 sont inférieurs aux moyennes mensuelles interannuelles de -15% à la station de Poitiers, -5% à celle de Cognac, et sont supérieurs de 29% à Niort, et 16% à La Rochelle.

<b>METEO FRANCE</b> <small>Toujours un temps d'avance</small>	<b>Cumul des précipitations du 1<sup>er</sup> au 30 septembre 2019</b>	<b>Moyenne mensuelle de septembre sur la période 1981-2010</b>
<b>Poitiers-Biard</b>	43,4 mm	51,1 mm
<b>Niort</b>	78 mm	60,5 mm
<b>Cognac</b>	57 mm	59,8 mm
<b>La Rochelle</b>	68,8 mm	59,3 mm



#### ► Prévisions

Au 03 octobre 2019, Météo France prévoit un temps plutôt mitigé sur le Poitou-Charentes pour les jours à venir.

## Suivi des eaux souterraines

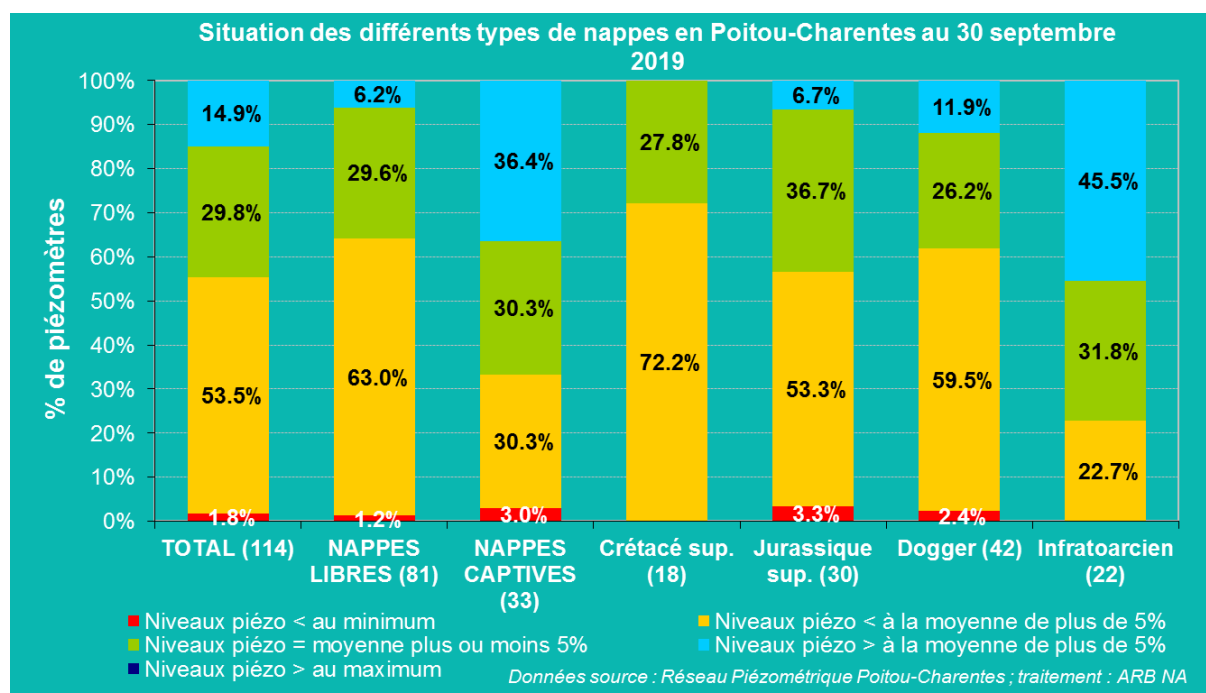
### ► Par type de nappes

La recharge automnale/hivernale 2018/2019 des nappes d'eaux souterraines n'a pas été satisfaisante en lien avec des précipitations majoritairement inférieures aux normales sur le Poitou-Charentes.

En février, la situation s'est néanmoins améliorée grâce aux retours de précipitations plus intenses ; plus de la moitié des piézomètres indiquaient des niveaux situés près de la moyenne ou au-dessus à fin février. Par contre, en mars, la situation s'inverse : plus des 2/3 des piézomètres passent en dessous de la moyenne. Cette situation perdure jusqu'en mai. En juin, on observe une légère amélioration. En juillet les niveaux sont en majorité inférieurs aux moyennes interannuelles, ainsi qu'en août.

Au 30 septembre 2019, **63 piézomètres présentent un niveau inférieur à la moyenne interannuelle<sup>1</sup>**, soit **55,3%** du parc tous types de nappes confondus (contre 51,8% fin août). **44,7%** des piézomètres indiquent des **niveaux proches ou supérieurs à la moyenne**, contre 48,2%  $\geq$  moyenne fin août.

- **pour les nappes libres** : **35,8% des piézomètres sont proches ou supérieurs à la moyenne** de plus de 5% (**43%** fin août), dont 29,6% proche de la moyenne ; **52 piézomètres** sont inférieurs à la moyenne (**64,2%**).
- **pour les nappes captives**, **66,7% des niveaux piézométriques sont proches à supérieurs à la moyenne** de plus de 5% (**60,6%** fin août), dont 30,3% proche de la moyenne ; **11 piézomètres** sont inférieurs à la moyenne (**33,3%**).

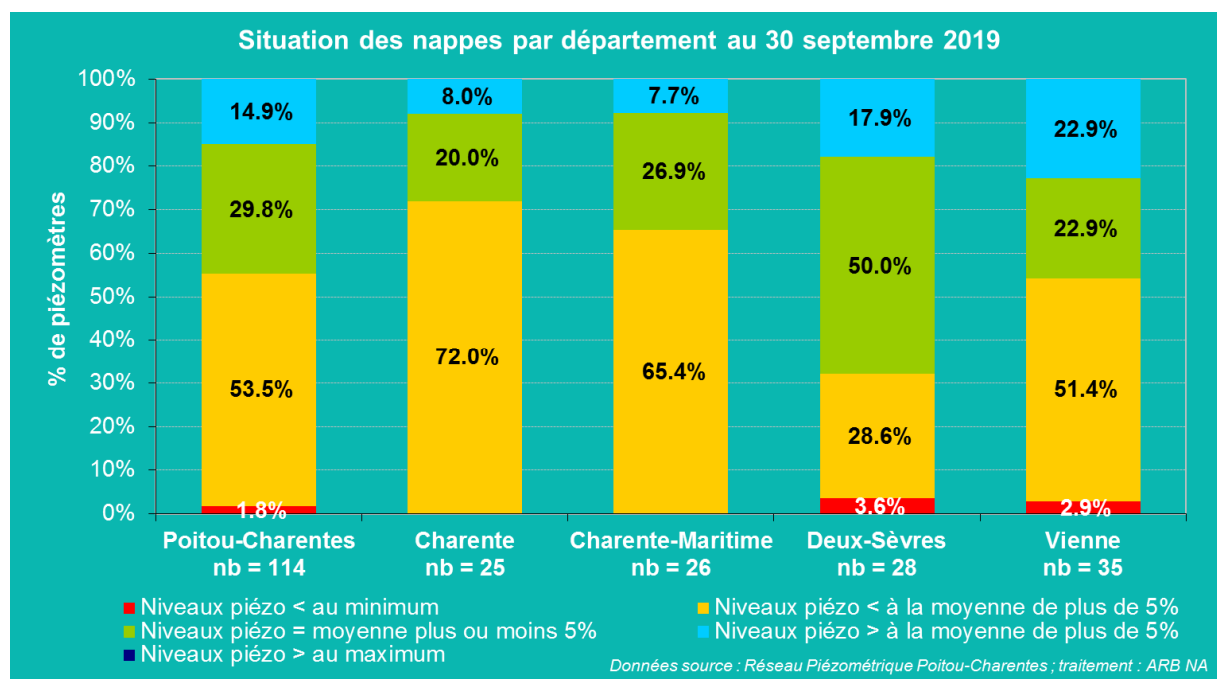


<sup>1</sup> Rappelons que la moyenne interannuelle est calculée d'après un historique de mesures propre à chaque piézomètre, fonction de l'année de sa mise en service, le plus souvent postérieure à la mise en place de l'irrigation. Cette moyenne est, par conséquent, influencée par les prélèvements.

## ► Par département

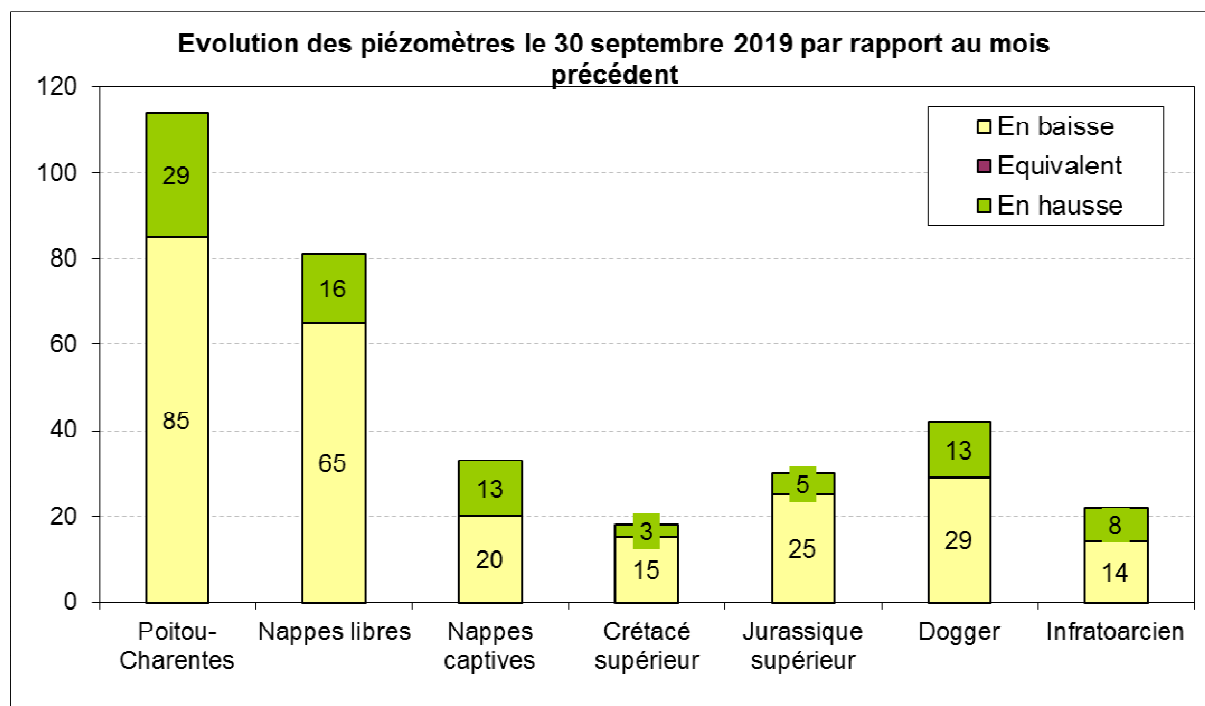
La situation des nappes par département se présente ainsi :

- en **Charente**, la situation s'est **dégradée** fin **septembre** par rapport à fin août, avec **28%** de piézomètres **proches ou supérieurs à la moyenne** (41,7% ≥ moyenne, fin août) ; **18** piézomètres sont inférieurs à la moyenne fin septembre (**soit 72%**, contre 58,3% fin août).
- en **Charente-Maritime** la situation observée fin **septembre** s'est **dégradée** par rapport à celle observée fin août : en effet, on compte **34,6%** de **piézomètres proches à supérieurs à la moyenne** (44% ≥ moyenne fin août), et **65,4%** en **dessous de la moyenne**, soit **17** piézomètres (56% fin août).
- en **Deux-Sèvres**, la situation fin **septembre** s'est **légèrement améliorée** par rapport à celle observée fin août : **67,9%** des piézomètres sont **proches à supérieurs à la moyenne** (71,4% ≥ moyenne fin août) ; **8** piézomètres sont **en dessous de la moyenne** (**32,1%**).
- en **Vienne**, la situation **fin septembre** s'est **légèrement améliorée** par rapport à celle observée fin août, puisque **45,8%** des piézomètres présentent un niveau proche à supérieur à la moyenne, contre 37,1% fin août, et **18** piézomètres se situent en dessous de la moyenne (**54,2%**), contre 62,9% fin août.



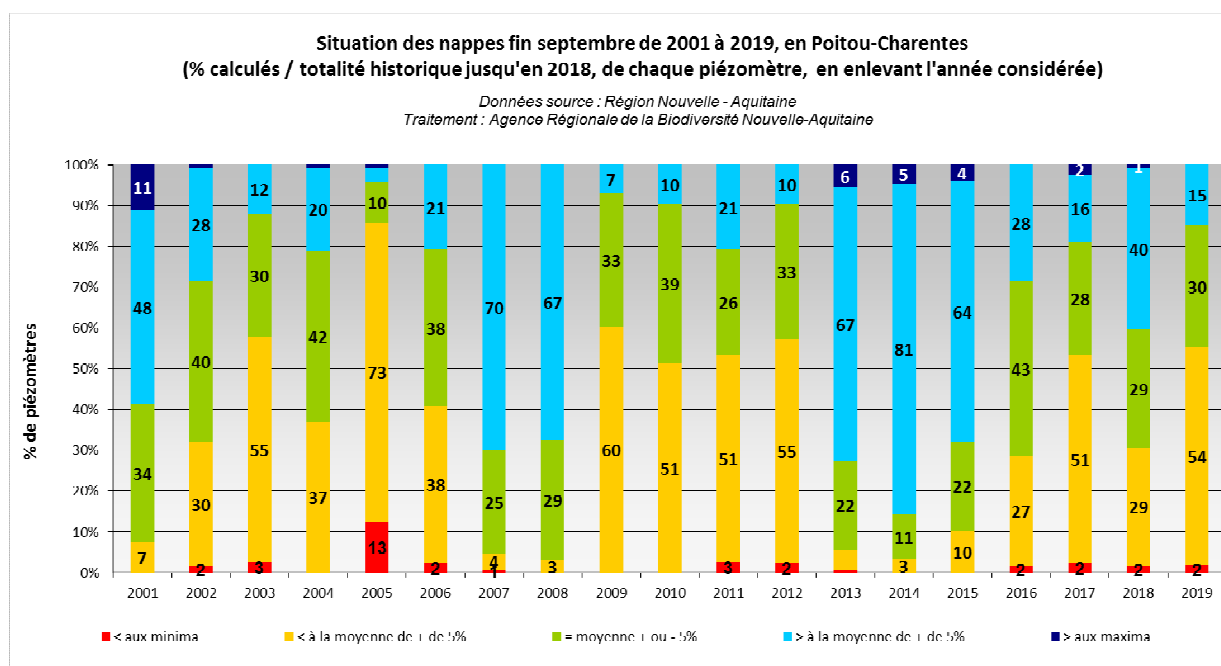
► **Evolution des piézomètres par rapport au mois précédent**

Fin septembre, **85 piézomètres** présentent **une baisse** par rapport au mois précédent et **29** indiquent **une hausse** (à titre de comparaison, ces chiffres s'élevaient respectivement à 103 en baisse et 9 en hausse, fin août 2019 par rapport à fin juillet).

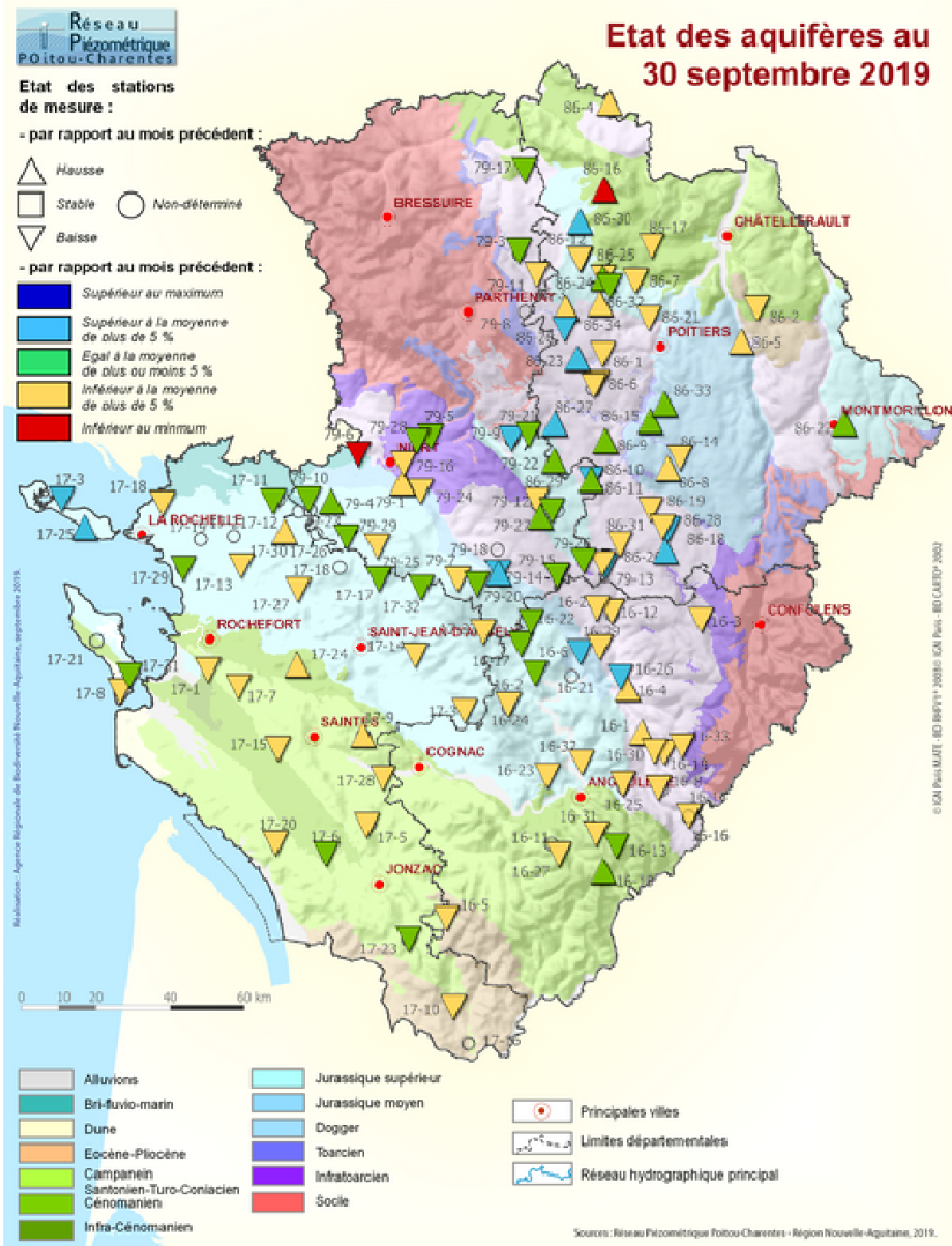


► **Comparaison par rapport aux années antérieures**

Au 30 septembre on observe sur le graphique suivant que la **situation de 2019**, se situe au **5<sup>ème</sup> rang des situations les moins favorables** de ces dix-neuf dernières années, proche de celle observée en 2011 à pareille époque.



► Carte de synthèse



Carte de synthèse de l'état des aquifères au 30 septembre 2019

La maîtrise d'ouvrage du réseau piézométrique est assurée par la Région Nouvelle-Aquitaine  
 Le réseau est cofinancé par l'Union européenne les agences de l'eau Adour-Garonne et Loire-Bretagne, et l'Agence Française pour la Biodiversité.  
 L'Europe s'engage en Poitou-Charentes avec le Fonds européen de développement régional.

