

Source des données : Région Nouvelle-Aquitaine, Météo France  
 Traitement : Agence Régionale de la Biodiversité Nouvelle-Aquitaine

## Situation des nappes d'eau souterraines en Poitou-Charentes, au 30 novembre 2018

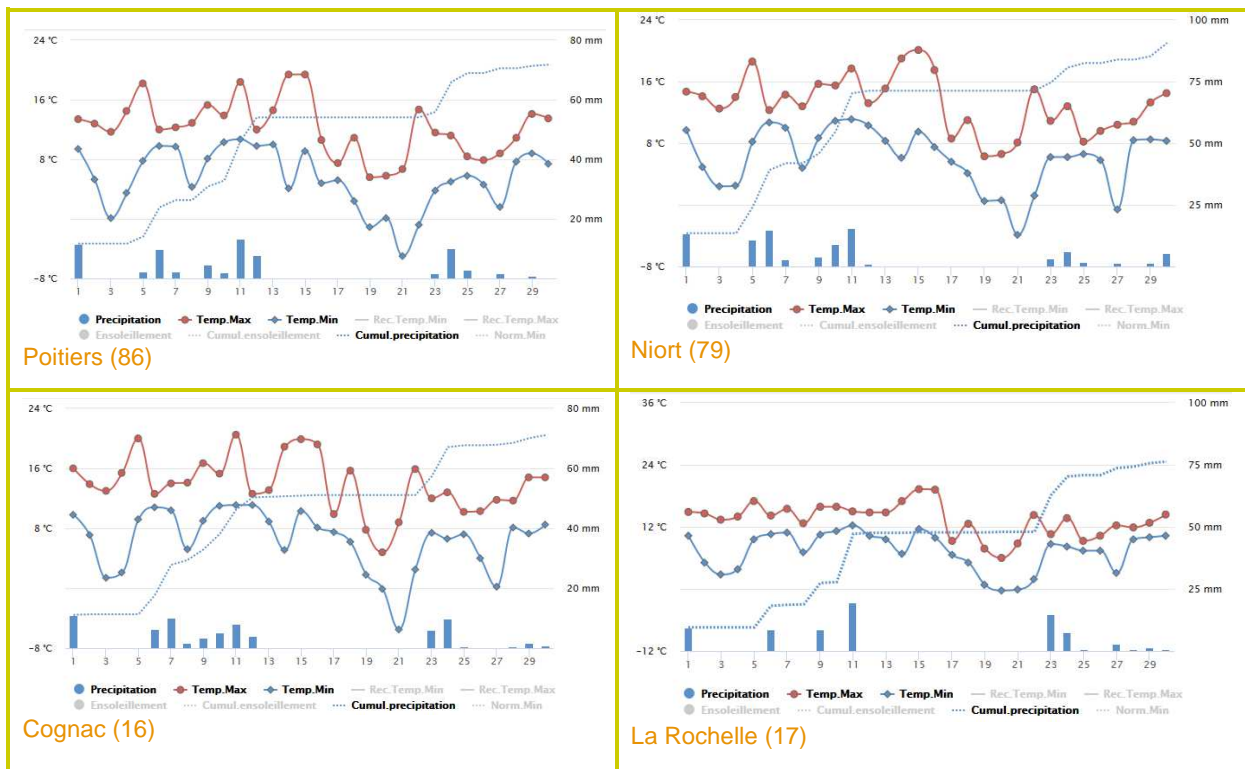
### Suivi des précipitations (Source : Météo France)

#### ► Précipitations

La pluviométrie du mois de novembre 2018 a été **déficitaire** sur l'ensemble du Poitou-Charentes.

En effet, le **cumul des pluies du 1<sup>er</sup> au 30 novembre 2018** correspond à 98,6% de la **normale mensuelle** à Poitiers, 97,3% à Niort, 81,5% à La Rochelle, et 82,4% à Cognac.

<b>MÉTÉO FRANCE</b> <small>Toujours un temps d'avance</small>	<b>Cumul des précipitations du 1<sup>er</sup> au 30 novembre 2018</b>	<b>Moyenne mensuelle de novembre sur la période 1981-2010</b>
<b>Poitiers-Biard</b>	71,8 mm	72,8 mm
<b>Niort</b>	90,7 mm	93,2 mm
<b>Cognac</b>	71,1 mm	86,3 mm
<b>La Rochelle</b>	76,3 mm	93,6 mm



#### ► Prévisions

Au 06 décembre 2018, Météo France prévoit un temps plutôt pluvieux sur le Poitou-Charentes pour les jours à venir.

## Suivi des eaux souterraines

### ► Par type de nappes

En fin d'année 2017, la situation des nappes était préoccupante avec une majorité de piézomètres situés en dessous de la moyenne.

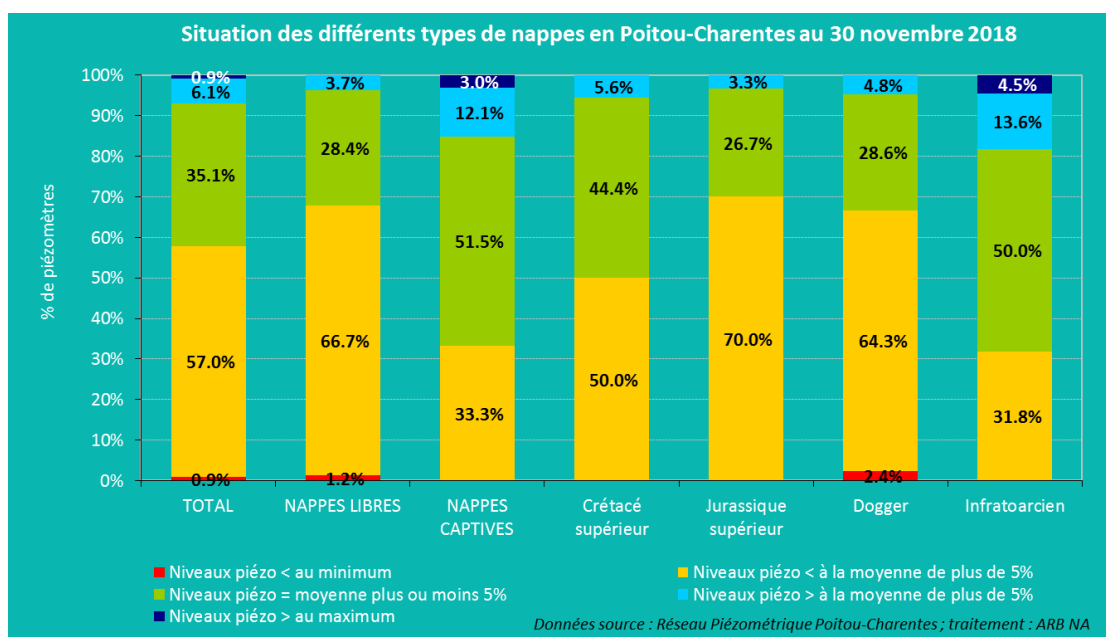
Toutefois, en décembre, on a observé une légère amélioration avec le retour des pluies.

En janvier, les fortes précipitations enregistrées ont permis aux nappes de se reconstituer en partie, avec 60% des niveaux situés au-dessus de la moyenne.

En février, la situation perdure, avec des nappes toujours en majorité proches à supérieures à la moyenne. En mars, la situation se dégrade légèrement en Charente et Deux-Sèvres, tandis qu'elle s'améliore en Vienne, et reste assez stable en Charente-Maritime. La tendance s'inverse ensuite avec les précipitations enregistrées en avril, mai et juin. En juillet on observe une baisse généralisée des nappes, ainsi qu'en août, septembre, octobre et novembre.

Au 30 novembre 2018, **66 piézomètres présentent un niveau inférieur à la moyenne interannuelle<sup>1</sup>**, soit **58%** du parc tous types de nappes confondus (contre 50,5% fin octobre). **42%** des piézomètres indique des **niveaux proches ou supérieurs à la moyenne**, contre 49,5% ≥ moyenne fin octobre.

- **pour les nappes libres : 32,1% des piézomètres sont proches ou supérieurs à la moyenne** de plus de 5% (**41,9%** fin octobre), dont 28,4% proche de la moyenne ; **55 piézomètres sont inférieurs à la moyenne (67,9%)**.
- **pour les nappes captives, 66,6% des niveaux piézométriques sont proches à supérieurs à la moyenne** de plus de 5% (**68,7%** fin octobre), dont 51,5% proche de la moyenne ; **11 piézomètres sont inférieurs à la moyenne (33,3%)**.

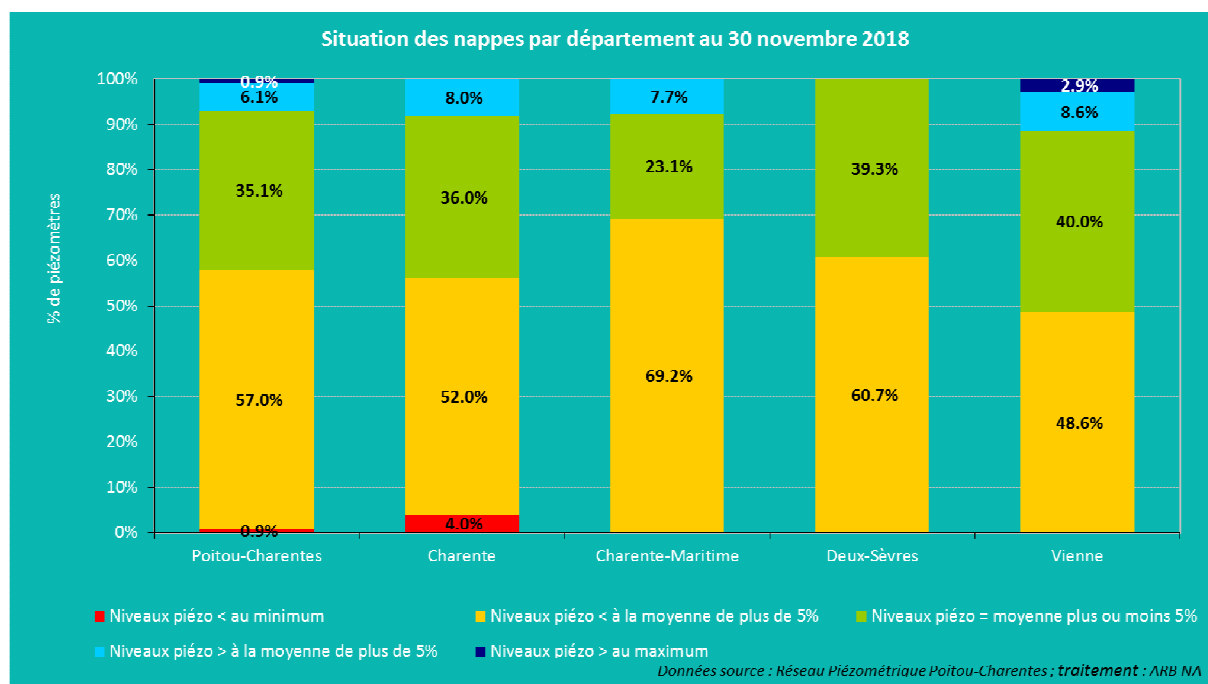


<sup>1</sup> Rappelons que la moyenne interannuelle est calculée d'après un historique de mesures propre à chaque piézomètre, fonction de l'année de sa mise en service, le plus souvent postérieure à la mise en place de l'irrigation. Cette moyenne est, par conséquent, influencée par les prélèvements.

## ► Par département

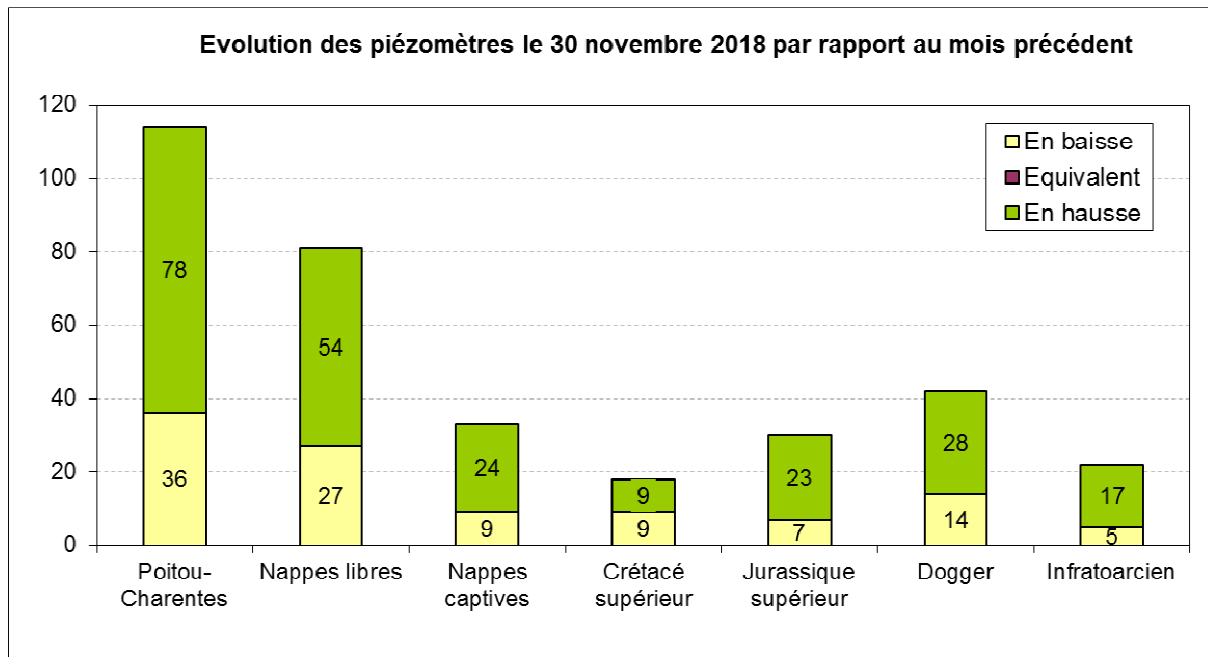
La situation des nappes par département se présente ainsi :

- en **Charente**, la situation **s'est dégradée** fin **novembre** par rapport à fin octobre, avec **44%** de piézomètres **proches à supérieurs à la moyenne** (48%  $\geq$  moyenne, fin octobre) ; **14** piézomètres sont inférieurs à la moyenne (**soit 56%**) fin novembre, (52% fin octobre).
- en **Charente-Maritime** la situation observée fin **novembre s'est dégradée** par rapport à celle observée fin octobre : en effet, on compte **30,8%** de **piézomètres proches à supérieurs à la moyenne** (38,5%  $\geq$  moyenne fin octobre), et **62,2%** **en dessous de la moyenne**, soit **18** piézomètres (61,5% fin octobre).
- en **Deux-Sèvres**, la situation fin **novembre s'est dégradée** par rapport à celle observée fin octobre: **39,3%** des piézomètres sont **proches la moyenne** (44,4%  $\geq$  moyenne fin octobre) ; **17** piézomètres sont **en dessous de la moyenne (60,7%)**.
- en **Vienne**, la situation **fin novembre s'est dégradée** par rapport à celle observée fin octobre, puisque **51,4%** des piézomètres présentent un niveau proche à supérieur à la moyenne, contre 62,9% fin octobre, et **17** piézomètres se situent en dessous de la moyenne (**48,6%**), contre 37,1% fin octobre.



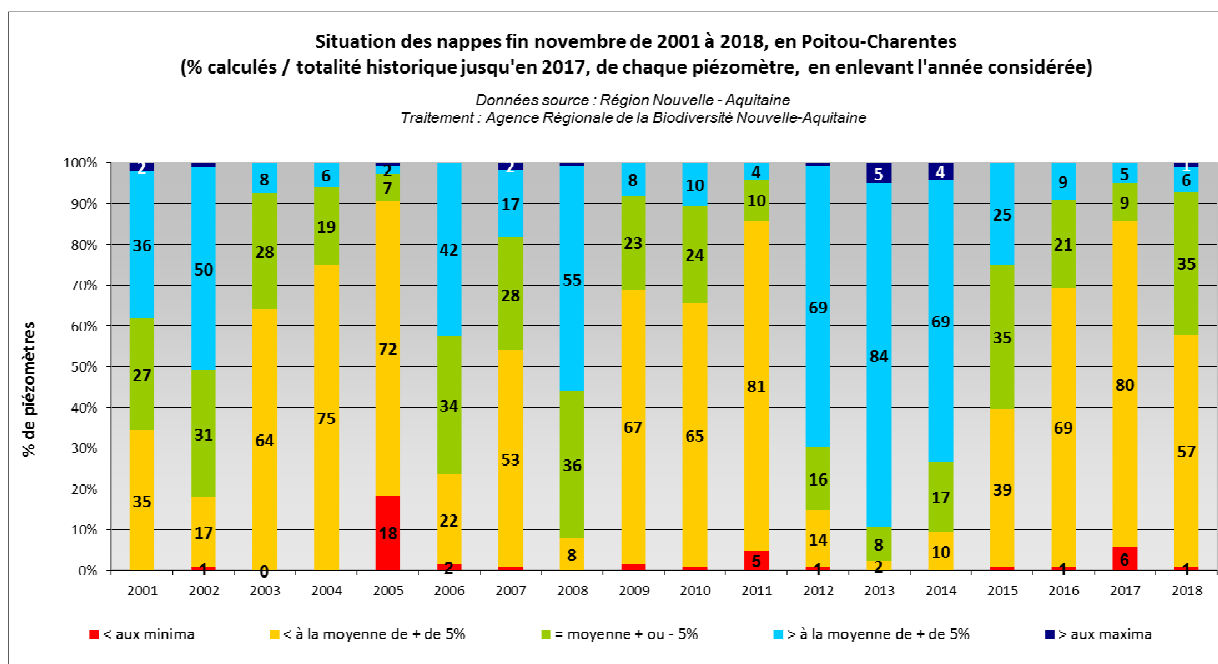
► **Evolution des piézomètres par rapport au mois précédent**

Actuellement, **36 piézomètres** présentent **une baisse** par rapport au mois précédent et **78** indiquent **une hausse** (à titre de comparaison, ces chiffres s'élevaient respectivement à 71 en baisse et 42 en hausse, fin octobre 2018 par rapport à fin septembre 2018).

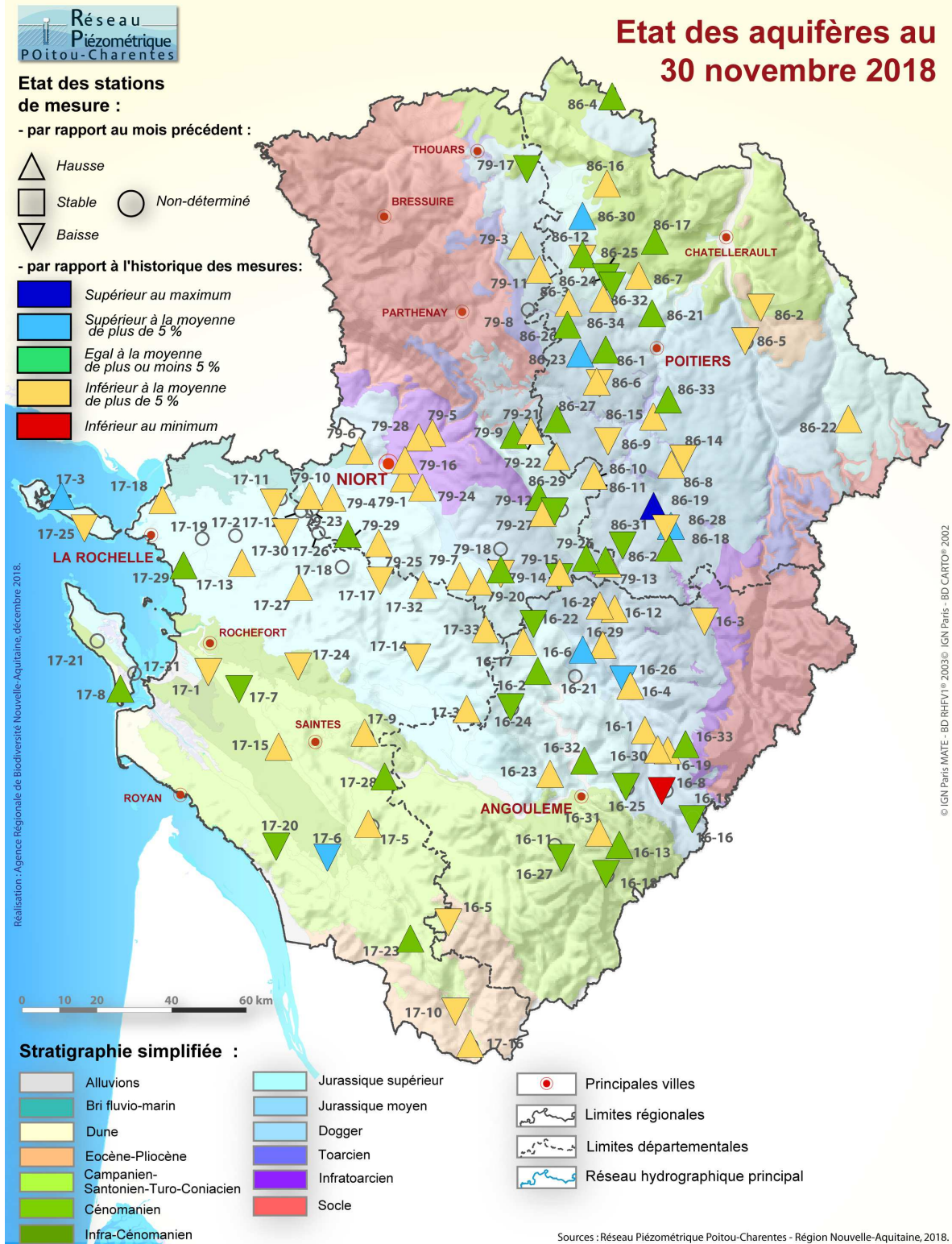


► **Comparaison par rapport aux années antérieures**

Au 30 novembre, on observe sur le graphique suivant que la **situation de 2018**, se situe au **9<sup>ème</sup> rang des situations les moins favorables** de ces dix-huit dernières années, comparable à celle observée en 2003, à la même période.



► **Carte de synthèse**



Carte de synthèse de l'état des aquifères au 30 novembre 2018

La maîtrise d'ouvrage du réseau piézométrique est assurée par la Région Nouvelle-Aquitaine  
 Le réseau est cofinancé par l'Union européenne, les agences de l'eau Adour-Garonne et Loire-Bretagne, et l'Agence Française pour la Biodiversité.

L'Europe s'engage en Poitou-Charentes avec le Fonds européen de développement régional.



**AGENCE FRANÇAISE POUR LA BIODIVERSITÉ**  
 MINISTÈRE DE L'ENVIRONNEMENT