

Source des données : Région Nouvelle-Aquitaine, Météo France
Traitement : Agence Régionale de la Biodiversité Nouvelle-Aquitaine


Situation des nappes d'eau souterraines en Poitou-Charentes, au 31 mars 2018

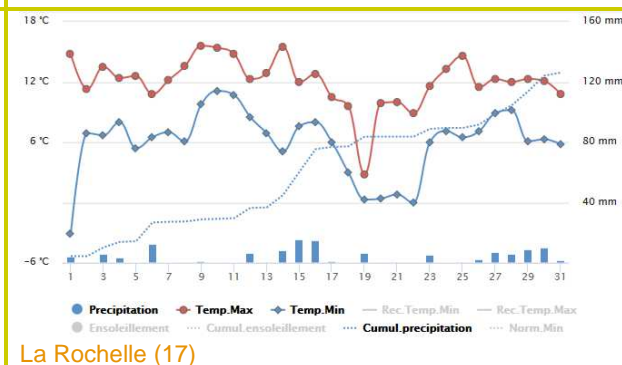
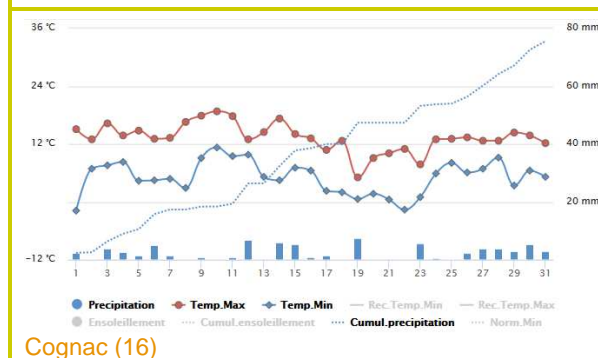
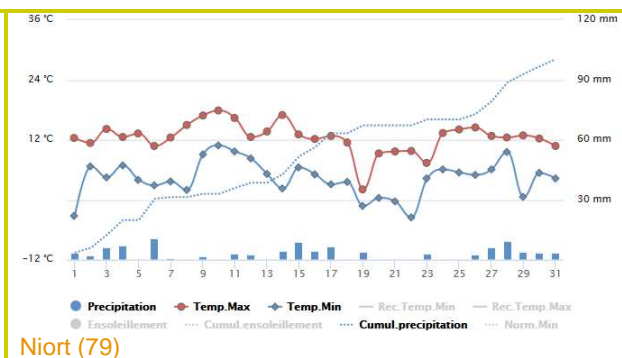
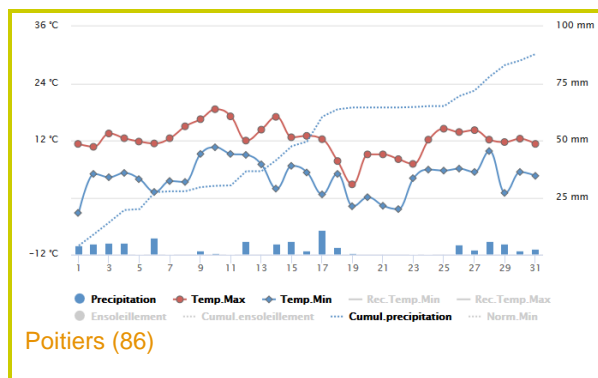
Suivi des précipitations (Source : Météo France)

► Précipitations

La pluviométrie du mois de **mars 2018**, a été **excédentaire** sur l'ensemble du **Poitou-Charentes**.

En effet, le **cumul des pluies du 1^{er} au 31 mars 2018** correspond à 185% de la **normale mensuelle** à Poitiers, 157% à Niort, 240% à La Rochelle, et 131% à Cognac.

 MÉTÉO FRANCE Toujours un temps d'avance	Cumul des précipitations du 1 ^{er} au 31 mars 2018	Moyenne mensuelle de mars sur la période 1981-2010
Poitiers-Biard	87,9 mm	47,4 mm
Niort	100,4 mm	63,8 mm
Cognac	75,6 mm	57,7 mm
La Rochelle	126,2 mm	52,6 mm



► Prévisions

Au 6 avril 2018, Météo France prévoit un temps plutôt pluvieux sur le Poitou-Charentes pour les jours à venir.

Suivi des eaux souterraines

► Par type de nappes

En fin d'année 2017, la situation des nappes était préoccupante avec une majorité de piézomètres situés en dessous de la moyenne.

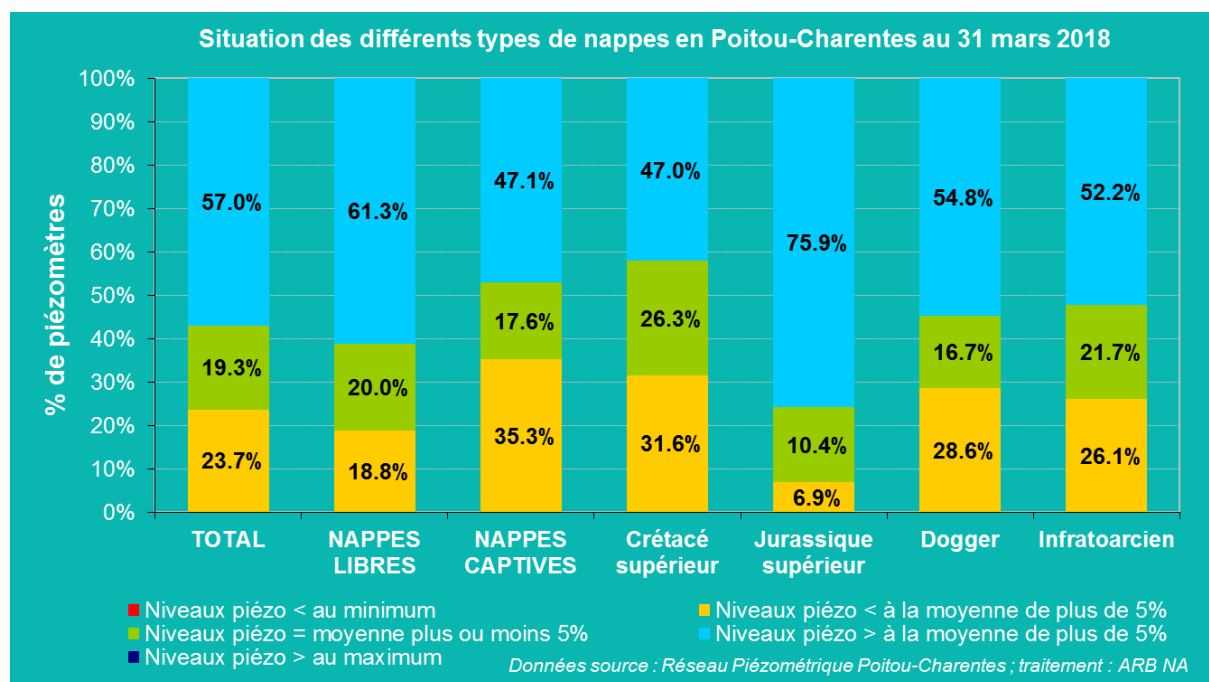
Toutefois, en décembre, on a observé une légère amélioration avec le retour des pluies.

En janvier, les fortes précipitations enregistrées ont permis aux nappes de se reconstituer en partie, avec 60% des niveaux situés au-dessus de la moyenne.

En février, la situation perdure, avec des nappes toujours en majorité proches à supérieures à la moyenne. En mars, la situation se dégrade légèrement en Charente et Deux-Sèvres, tandis qu'elle s'améliore en Vienne, et reste assez stable en Charente-Maritime.

Au 31 mars 2018, **27 piézomètres présentent un niveau inférieur à la moyenne interannuelle¹**, soit **23,7%** du parc tous types de nappes confondus (contre 28,2% fin février). **76,3%** des piézomètres indique des **niveaux proches ou supérieurs à la moyenne**, contre 71,8% ≥ moyenne fin février.

- **pour les nappes libres : 81% des piézomètres sont proches ou supérieurs à la moyenne** de plus de 5% (74% fin février), dont 20% proche de la moyenne ; **15 piézomètres** sont inférieurs à la moyenne (19%).
- **pour les nappes captives, 64,7% des niveaux piézométriques sont proches à supérieurs à la moyenne** de plus de 5% (66,7% fin février), dont près de 17,6% proche de la moyenne ; **12 piézomètres** sont inférieurs à la moyenne (35,3%).

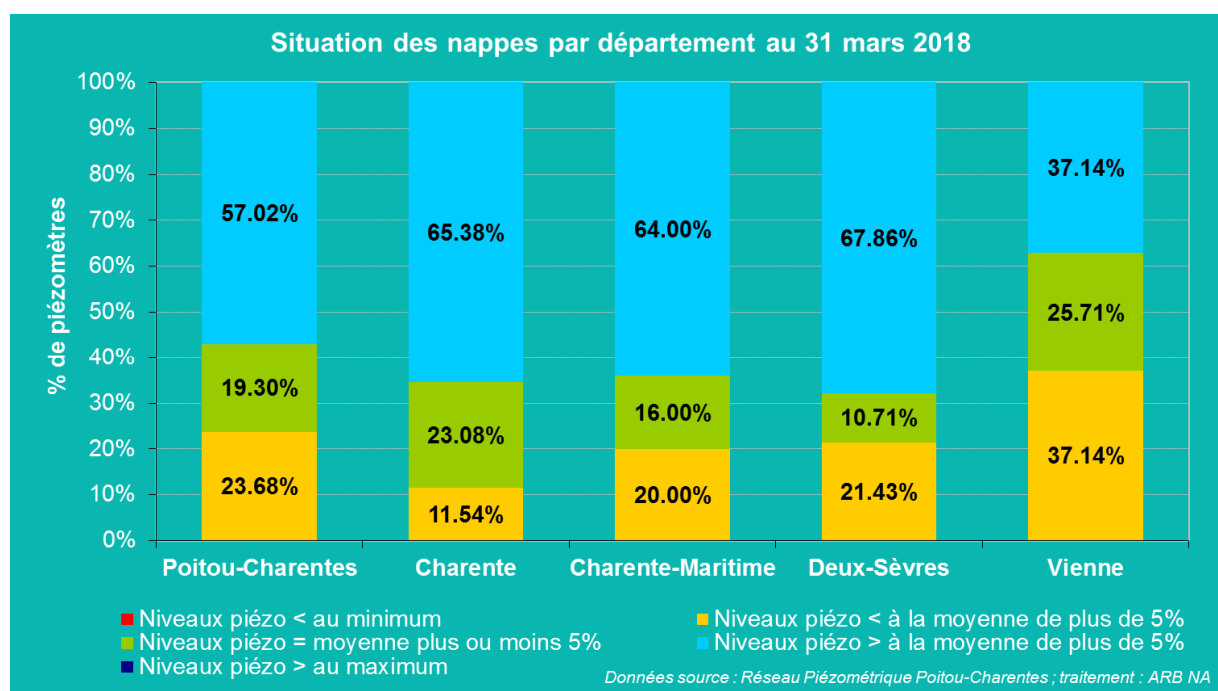


¹ Rappelons que la moyenne interannuelle est calculée d'après un historique de mesures propre à chaque piézomètre, fonction de l'année de sa mise en service, le plus souvent postérieure à la mise en place de l'irrigation. Cette moyenne est, par conséquent, influencée par les prélèvements.

► **Par département**

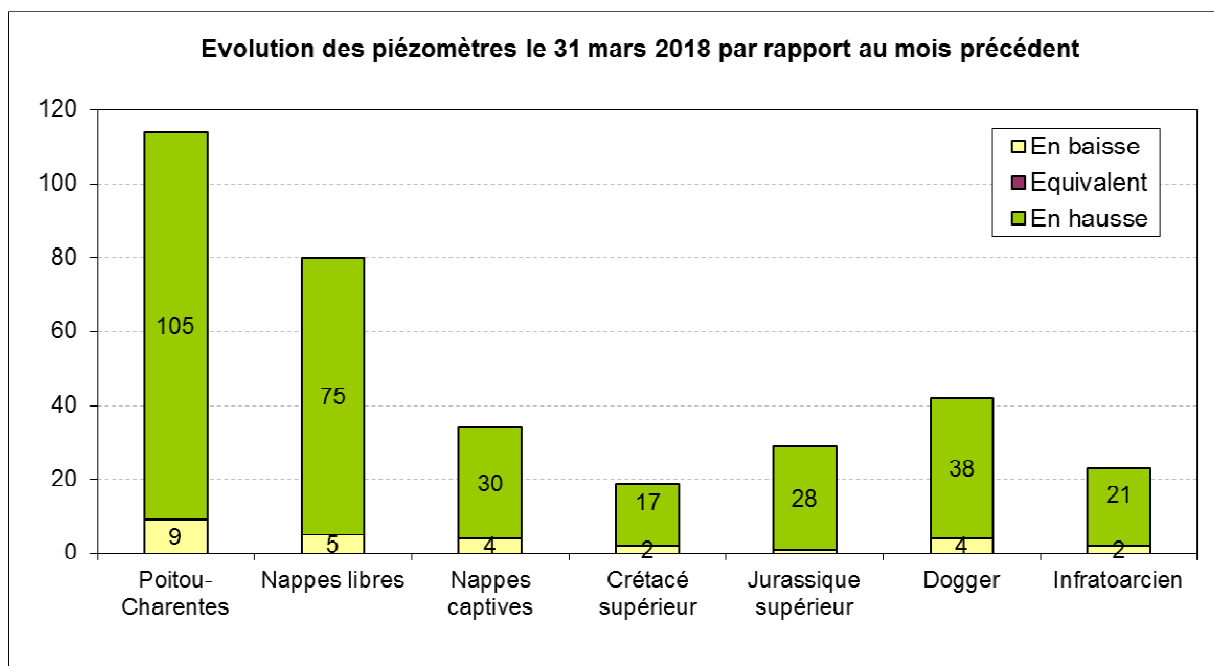
La situation des nappes par département se présente ainsi :

- en **Charente**, la situation **s'est légèrement dégradée** à fin mars par rapport à fin février, avec **65,4%** de piézomètres **supérieurs à la moyenne**, et **23,1%** de piézomètres **proches de la moyenne interannuelle** (contre respectivement : 80% > moyenne et 8% = moyenne, fin février). **3** piézomètres sont inférieurs à la moyenne (**soit 11,5%**), comme fin février.
- en **Charente-Maritime** la situation observée fin mars est restée stable par rapport à celle observée fin février :
En effet, on compte **80%** de piézomètres proches à supérieurs à la moyenne (79,2% ≥ moyenne fin février), et **20%** en dessous de la moyenne (5 piézomètres), comme fin février.
- en **Deux-Sèvres**, la situation fin mars s'est légèrement dégradée par rapport à celle observée fin février: **78,6%** des piézomètres sont proches à supérieurs à la moyenne (contre 80,8% ≥ moyenne fin février) ; **6** piézomètres sont en dessous de la moyenne (**21,4%**)
- en **Vienne**, la situation fin mars s'est améliorée par rapport à celle observée fin février, puisque **62,9%** des piézomètres présente un niveau proche à supérieur à la moyenne, contre 48,6% fin février, et **13** piézomètres se situent en dessous de la moyenne (**37,1%**), contre 51,4% fin février



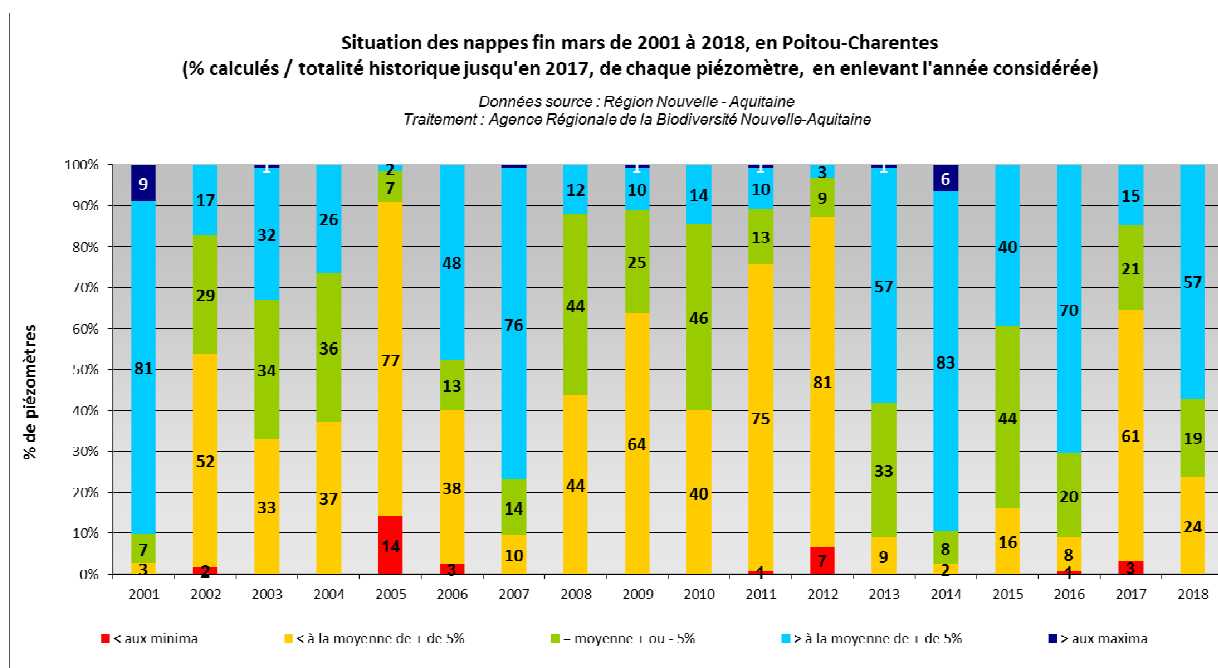
► **Evolution des piézomètres par rapport au mois précédent**

Actuellement, **9 piézomètres** présentent **une baisse** par rapport au mois précédent et **105** indiquent **une hausse** (à titre de comparaison, ces chiffres s'élevaient respectivement à 10 en baisse et 100 en hausse, fin février 2018 par rapport à fin janvier 2018).

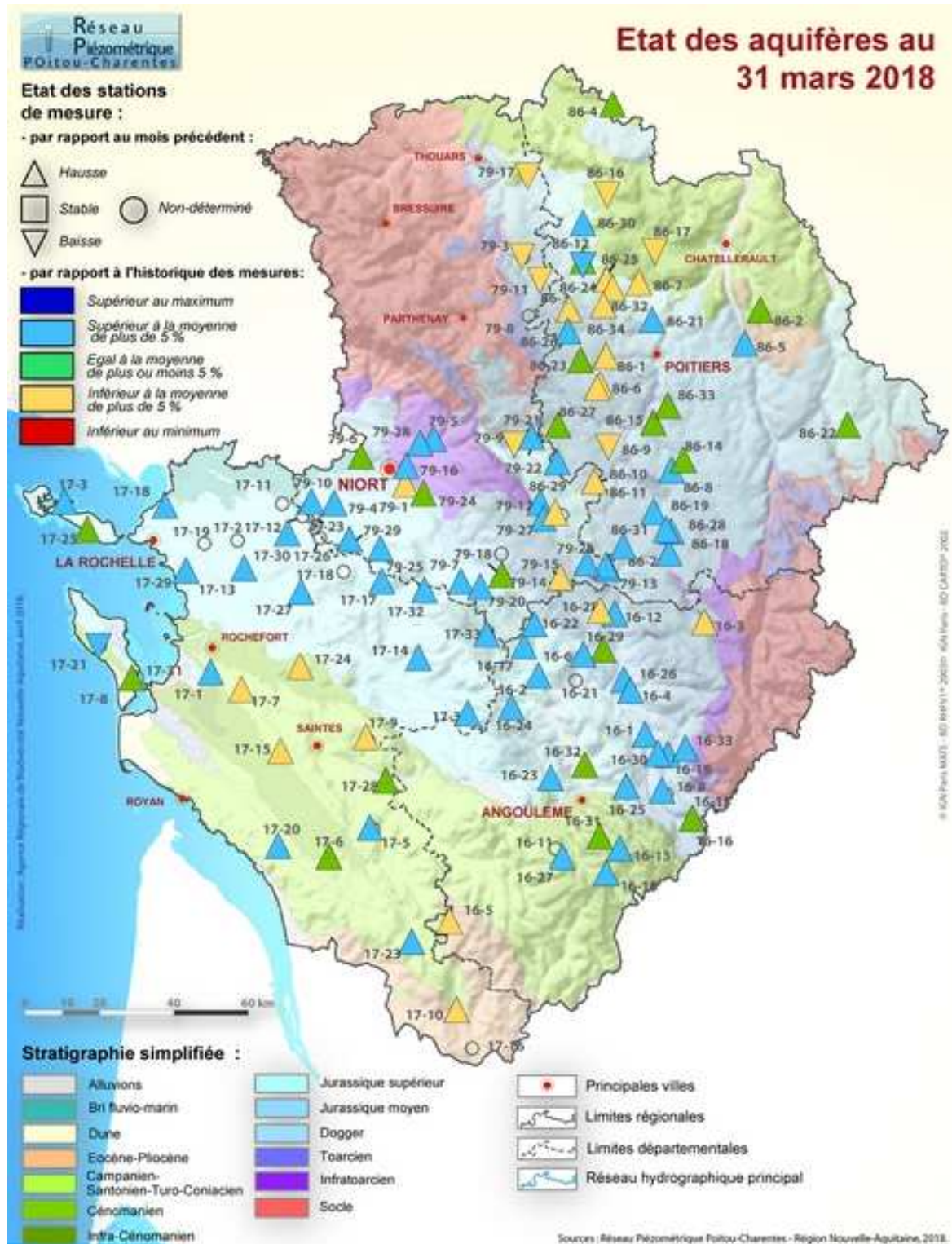


► **Comparaison par rapport aux années antérieures**

Au 31 mars, on observe sur le graphique suivant que la **situation de 2018**, se situe au **7^{ème} rang des situations les plus favorables** de ces dix-huit dernières années, comparable à celle observée en 2015 à la même période.



► Carte de synthèse



Carte de synthèse de l'état des aquifères au 31 mars 2018

La maîtrise d'ouvrage du réseau piézométrique est assurée par la Région Nouvelle-Aquitaine. Le réseau est cofinancé par l'Union européenne, les agences de l'eau Adour-Garonne et Loire-Bretagne, et l'Agence Française pour la Biodiversité.

L'Europe s'engage en Poitou-Charentes avec le Fonds européen de développement régional.

