

Source des données : Région Nouvelle-Aquitaine, Météo France

Traitement : Observatoire de l'Environnement Poitou-Charentes


Situation des nappes d'eau souterraines en Poitou-Charentes, au 30 septembre 2017

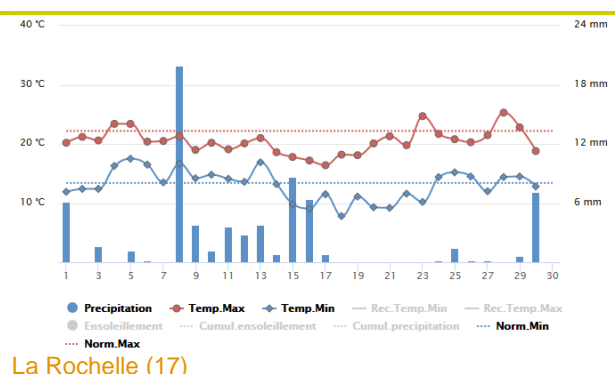
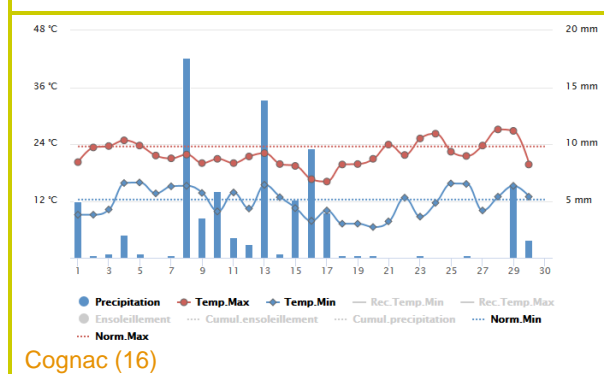
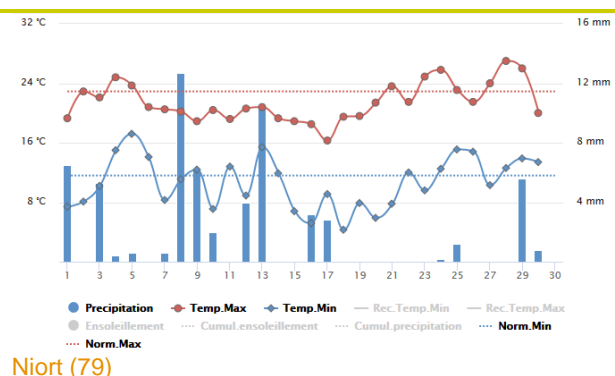
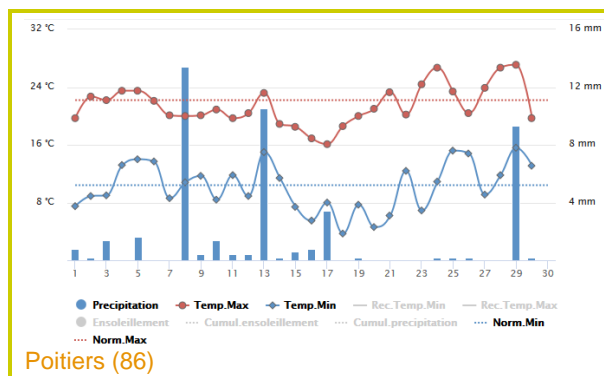
Suivi des précipitations (Source : Météo France)

► Précipitations

La pluviométrie du mois de septembre 2017, a été **déficitaire** sur le département de la **Vienne**, proche de la normale en **Deux-Sèvres**, et **excédentaire** en **Charente** et **Charente-Maritime**.

En effet, le **cumul des pluies du 1^{er} au 30 septembre 2017** correspond à 89,6% de la **normale mensuelle** à Poitiers, 103,5% à Niort, 137,8% à La Rochelle, et 134,3% à Cognac.

 MÉTÉO FRANCE Toujours un temps d'avance	Cumul des précipitations du 1 ^{er} au 30 septembre 2017	Moyenne mensuelle de septembre sur la période 1981-2010
Poitiers-Biard	45,8 mm	51,1 mm
Niort	62,6 mm	60,5 mm
Cognac	80,3 mm	59,8 mm
La Rochelle	81,7 mm	59,3 mm



► Prévisions

Au 3 octobre 2017, Météo France prévoit un temps plutôt pluvieux sur le Poitou-Charentes pour les jours à venir, et des températures inférieures aux normales de saison.

► Par type de nappes

En fin d'année 2016, on a observé une dégradation de la situation en septembre et octobre, en l'absence de précipitations.

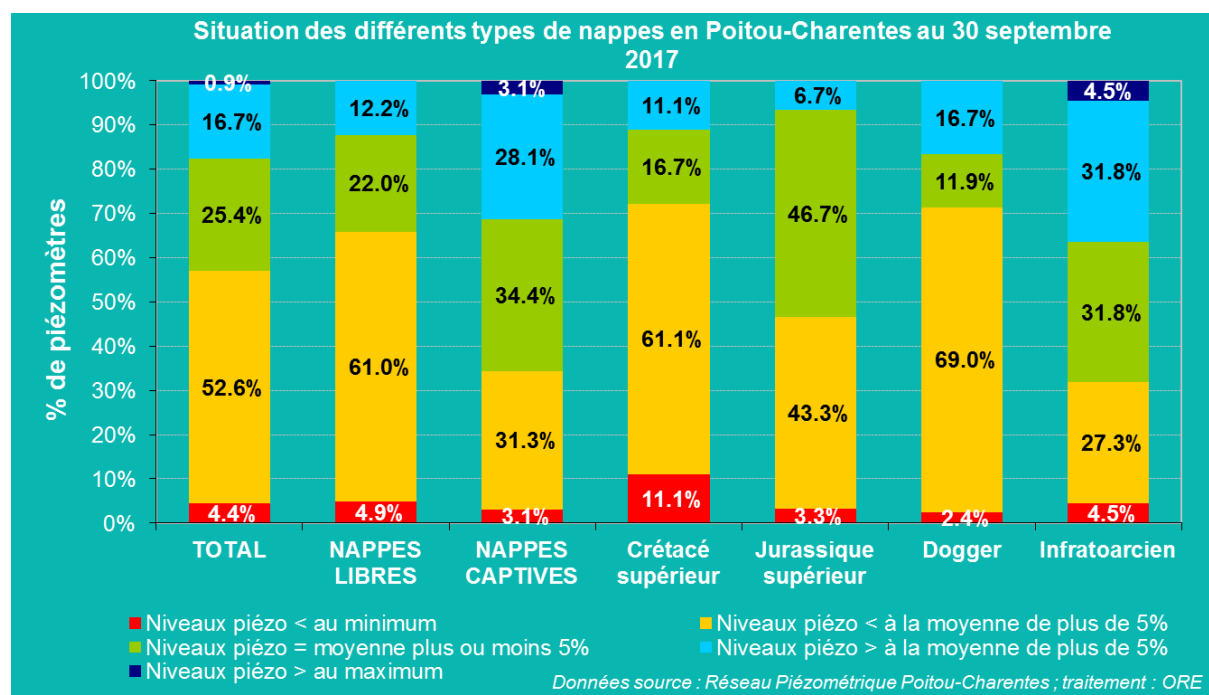
En novembre, les précipitations proches des normales saisonnières, n'ont pas permis aux nappes de se recharger correctement.

En décembre, la situation s'est encore dégradée avec la pluviométrie déficitaire, et on observe une nette augmentation du nombre de piézomètres situés en dessous de la moyenne.

En janvier 2017, la tendance est toujours à la baisse en lien avec les faibles précipitations enregistrées au cours de cette période. En février la situation ne s'est guère améliorée. En mars on observe une amélioration de la situation consécutive des pluies, puis une nouvelle baisse en avril et mai. Les pluies de début et fin juin ont permis une stabilisation de la situation qui reste néanmoins très sensible. En juillet et août, la situation, proche de celle de 2011, ne s'est pas améliorée, avec des niveaux qui restent en grande majorité inférieurs à la moyenne. Fin septembre, on observe une légère amélioration.

Au 30 septembre 2017, **65 piézomètres présentent un niveau inférieur à la moyenne interannuelle¹**, soit **57%** du parc tous types de nappes confondus, dont 4,4% inférieurs aux minima (contre 61,1% fin août). **43%** des piézomètres indique des **niveaux proches ou supérieurs à la moyenne**, contre 38,9% \geq moyenne fin août.

- **pour les nappes libres : 34,1% des piézomètres sont proches ou supérieurs à la moyenne** de plus de 5% (31,7% fin août), dont plus de 20% proche de la moyenne ; **54 piézomètres** sont inférieurs à la moyenne (**65,9%**).
- **pour les nappes captives, 65,6% des niveaux piézométriques sont proches à supérieurs à la moyenne** de plus de 5% (51,8% fin août), dont près de 35% proche de la moyenne ; **11 piézomètres** sont inférieurs à la moyenne (**33,4%**).

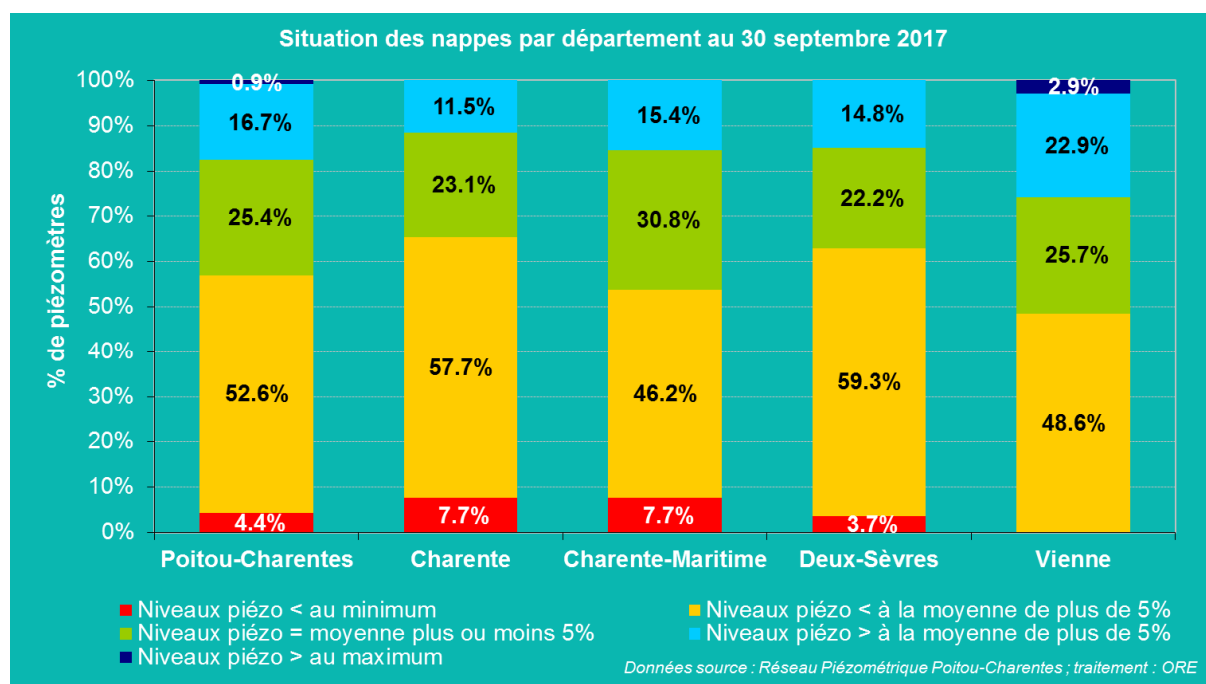


¹ Rappelons que la moyenne interannuelle est calculée d'après un historique de mesures propre à chaque piézomètre, fonction de l'année de sa mise en service, le plus souvent postérieure à la mise en place de l'irrigation. Cette moyenne est, par conséquent, influencée par les prélèvements.

► Par département

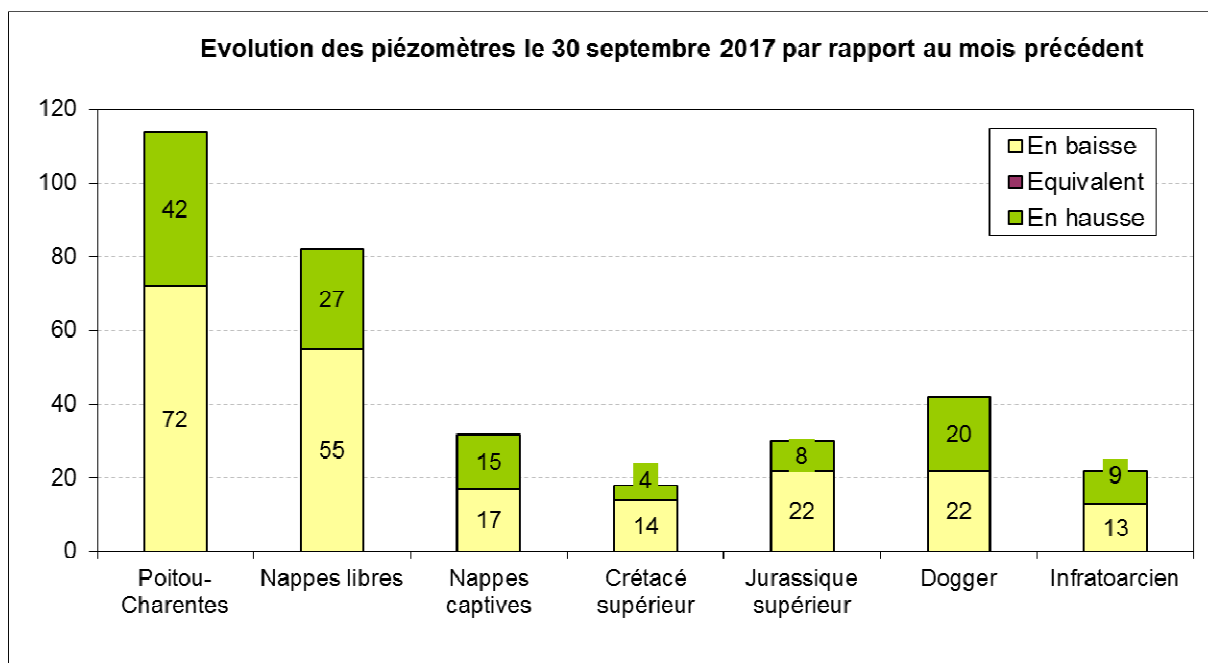
La situation des nappes par département se présente ainsi :

- en **Charente**, la situation s'est dégradée à fin septembre par rapport à fin août, avec **11,5%** de piézomètres **supérieurs à la moyenne**, et **23,1%** de piézomètres **proches de la moyenne interannuelle** (contre respectivement : 20% > moyenne et 12% = moyenne, fin août). **17 piézomètres** sont inférieurs à la moyenne (**soit 65,4%**), contre 68% fin août.
- en **Charente-Maritime** la situation observée fin septembre s'est améliorée par rapport à celle observée fin août :
En effet, on compte **46,2%** de piézomètres **proches à supérieurs à la moyenne** (34,6% fin août), dont les 2/3 proches de la moyenne, et **53,9%** en **dessous de la moyenne** (14 piézomètres), contre 65,4% fin août.
- en **Deux-Sèvres**, la situation fin septembre est restée stable par rapport à celle observée fin août: **37%** des piézomètres sont **proches à supérieurs à la moyenne** (contre 37% ≥ moyenne fin août) ; **17 piézomètres** sont **en dessous de la moyenne** (**63%**)
- en **Vienne**, la situation fin septembre s'est améliorée par rapport à celle observée fin août, puisque **51,5%** des piézomètres présente un niveau proche à supérieur à la moyenne, contre 48,6% fin août, et **17 piézomètres** se situent en dessous de la moyenne (**48,6%**), contre 51,4% fin août.



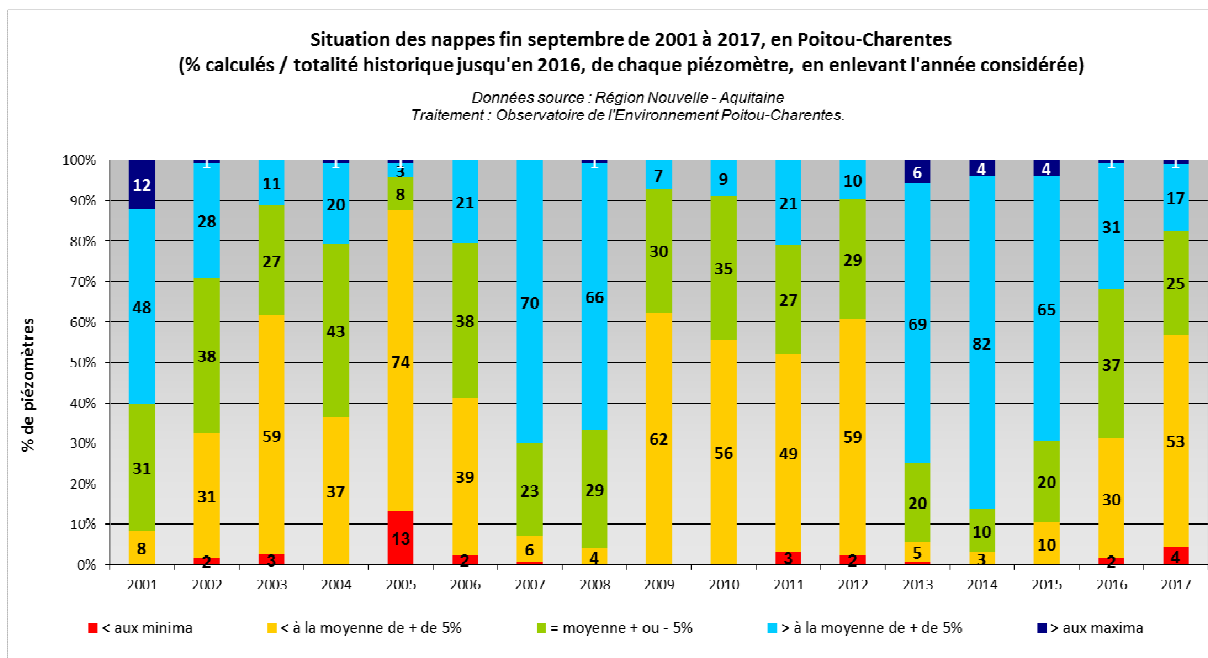
► **Evolution des piézomètres par rapport au mois précédent**

Actuellement, **72 piézomètres** présentent **une baisse** par rapport au mois précédent et **42** indiquent **une hausse** (à titre de comparaison, ces chiffres s'élevaient respectivement à 110 en baisse et 3 en hausse, fin août 2017 par rapport à fin juillet).

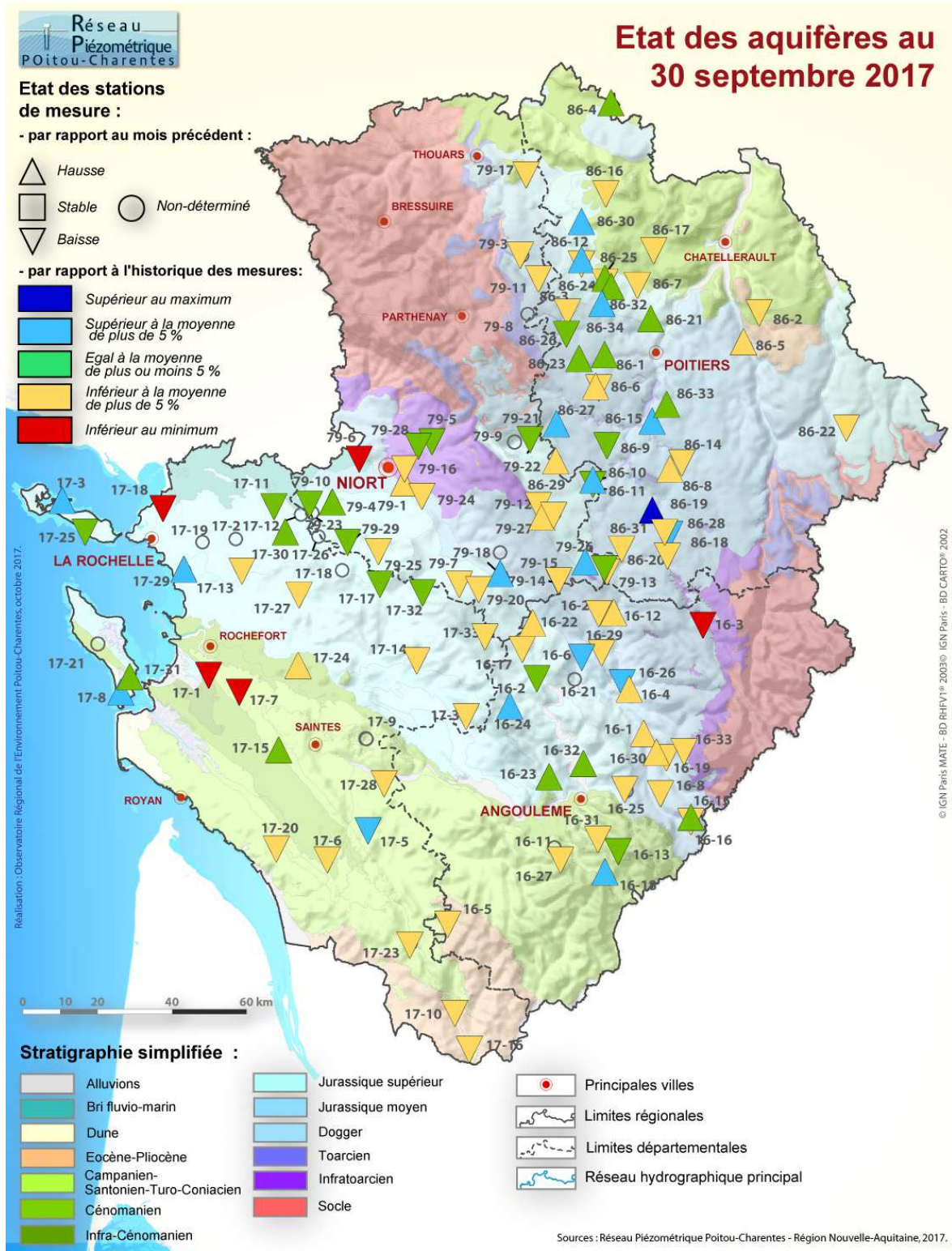


► **Comparaison par rapport aux années antérieures**

Au 30 septembre, on observe sur le graphique suivant que la **situation de 2017**, se situe au **5^{ème} rang des situations les moins favorables** de ces dix-sept dernières années, comparable à celle observée en 2012 à la même période.



► Carte de synthèse



Carte de synthèse de l'état des aquifères au 30 septembre 2017

La maîtrise d'ouvrage du réseau piézométrique est assurée par la Région Nouvelle-Aquitaine. Le réseau est cofinancé par l'Union européenne et les agences de l'eau Adour-Garonne et Loire-Bretagne. L'Europe s'engage en Poitou-Charentes avec le Fonds européen de développement régional.

