

Source des données : Région Nouvelle-Aquitaine, Météo France

Traitement : Observatoire de l'Environnement Poitou-Charentes

Situation des nappes d'eau souterraines en Poitou-Charentes, au 31 juillet 2017

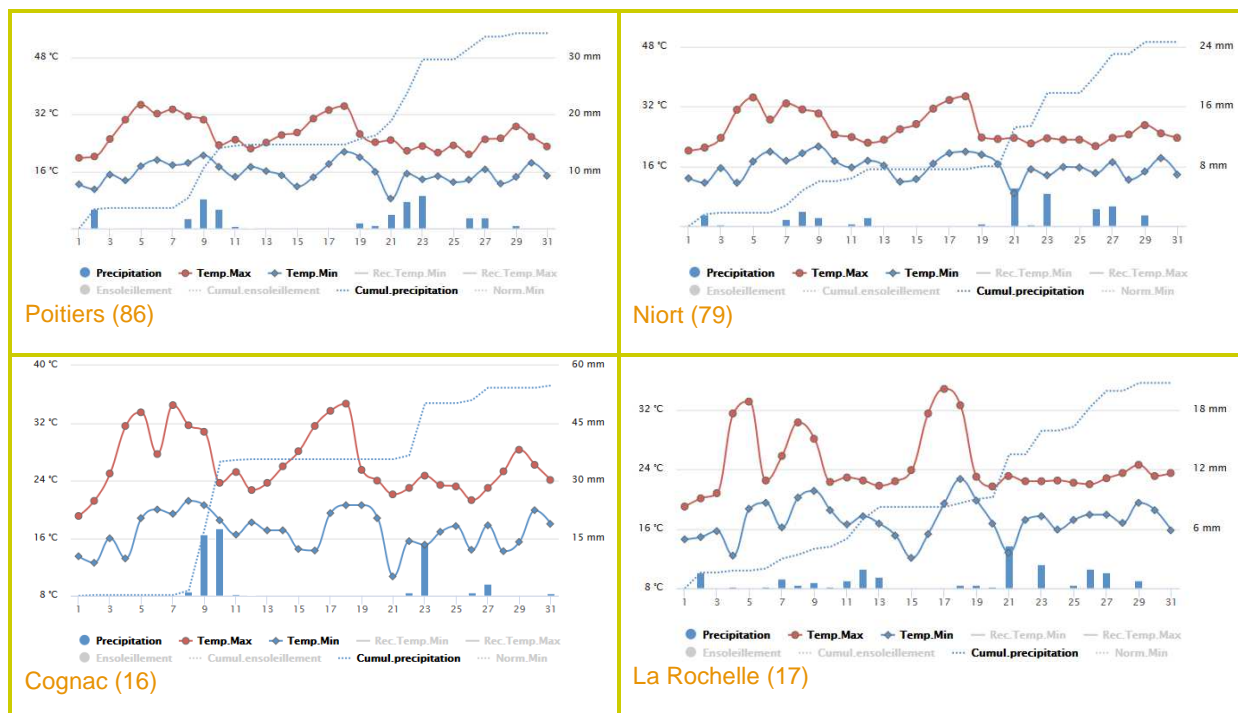
Suivi des précipitations (Source : Météo France)

► Précipitations

La pluviométrie du mois de juillet 2017, a été **déficitaire** sur les départements des Deux-Sèvres, de la Vienne, et de la Charente-Maritime, alors qu'elle a été légèrement excédentaire en Charente.

En effet, le **cumul des pluies du 1^{er} au 31 juillet 2017** correspond à 67,7% de la **normale mensuelle** à Poitiers, 44,3% à Niort, 46,6% à La Rochelle, et 113,7% à Cognac.

 MÉTÉO FRANCE Toujours un temps d'avance	Cumul des précipitations du 1 ^{er} au 31 juillet 2017	Moyenne mensuelle de juillet sur la période 1981-2010
Poitiers-Biard	34,2 mm	50,5 mm
Niort	24,6 mm	55,5 mm
Cognac	54,8 mm	48,2 mm
La Rochelle	19,6 mm	42,1 mm



► Prévisions

Au 2 août 2017, Météo France prévoit un temps plutôt ensoleillé sur le Poitou-Charentes pour les jours à venir.

Suivi des eaux souterraines

► Par type de nappes

En fin d'année 2016, on a observé une dégradation de la situation en septembre et octobre, en l'absence de précipitations.

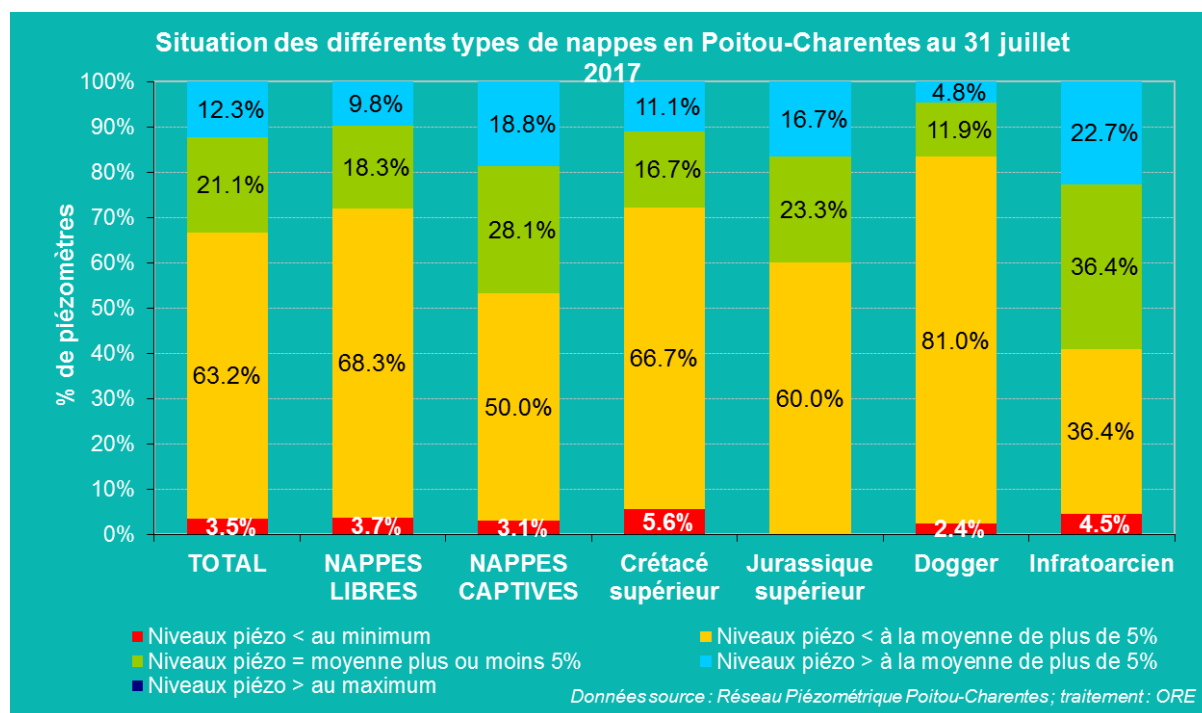
En novembre, les précipitations proches des normales saisonnières, n'ont pas permis aux nappes de se recharger correctement.

En décembre, la situation s'est encore dégradée avec la pluviométrie déficitaire, et on observe une nette augmentation du nombre de piézomètres situés en dessous de la moyenne.

En janvier 2017, la tendance est toujours à la baisse en lien avec les faibles précipitations enregistrées au cours de cette période. En février la situation ne s'est guère améliorée. En mars on observe une amélioration de la situation consécutive des pluies, puis une nouvelle baisse en avril et mai. Les pluies de début et fin juin ont permis une stabilisation de la situation qui reste néanmoins très sensible.

Au 31 juillet 2017, **76 piézomètres présentent un niveau inférieur à la moyenne interannuelle¹**, soit **66,7%** du parc tous types de nappes confondus, dont 3,5% inférieurs aux minima (contre 84% fin juin). **33,3%** des piézomètres indique des **niveaux proches ou supérieurs à la moyenne**, dont les 2/3 proches de la moyenne, contre 16,1% \geq moyenne fin juin.

- **pour les nappes libres : 28% des piézomètres sont proches ou supérieurs à la moyenne** de plus de 5% (13,6% fin juin), dont près de **18%** proche de la moyenne ; **59** piézomètres sont inférieurs à la moyenne (**72%**).
- **pour les nappes captives, 46,9% des niveaux piézométriques sont proches à supérieurs à la moyenne** de plus de 5% (22,6% fin juin), dont près de 28% proche de la moyenne ; **17** piézomètres sont inférieurs à la moyenne (**53,1%**).

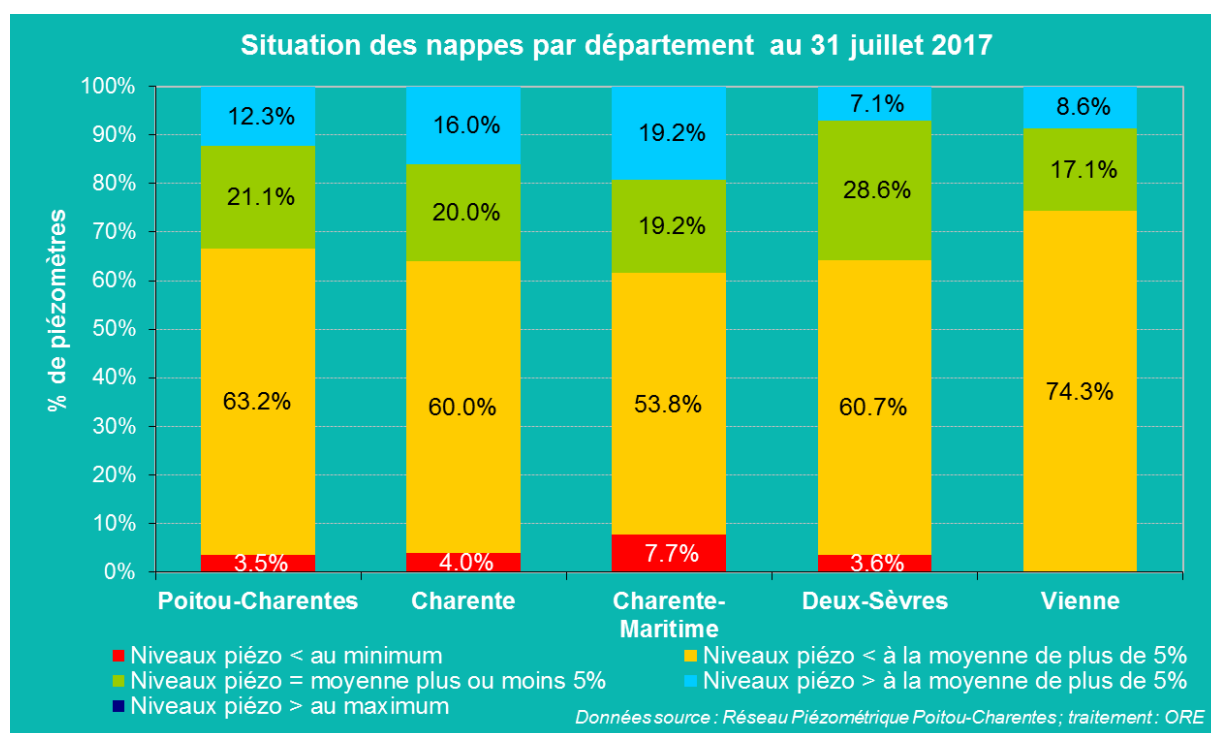


¹ Rappelons que la moyenne interannuelle est calculée d'après un historique de mesures propre à chaque piézomètre, fonction de l'année de sa mise en service, le plus souvent postérieure à la mise en place de l'irrigation. Cette moyenne est, par conséquent, influencée par les prélèvements.

► **Par département**

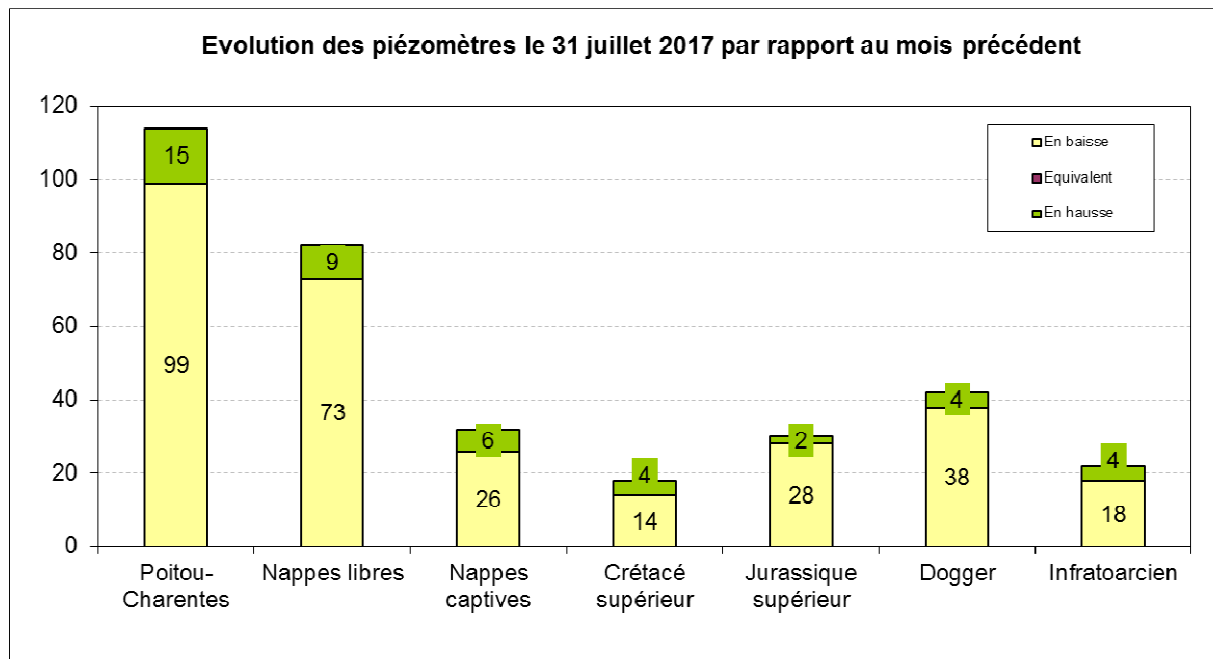
La situation des nappes par département se présente ainsi :

- en **Charente**, la situation s'est améliorée à fin juillet par rapport à fin juin, avec **16%** de piézomètres **supérieurs à la moyenne**, et **20%** de piézomètres **proches de la moyenne interannuelle** (contre respectivement : 4,2% > moyenne et 8,3% = moyenne, fin juin). **16** piézomètres sont inférieurs à la moyenne (**soit 64%**), contre 77,5% fin juin.
- en **Charente-Maritime** la situation observée fin juillet s'est aussi légèrement améliorée par rapport à celle observée fin juin :
En effet, on compte **38,4%** de piézomètres proches à supérieurs à la moyenne (23% fin juin), dont la moitié proche de la moyenne, et **61,6%** en dessous de la moyenne (16 piézomètres), contre 77% fin juin.
- en **Deux-Sèvres**, la situation fin juillet s'est améliorée par rapport à celle observée fin juin: **35,7%** des piézomètres sont proches de la moyenne (contre 18,5% ≥ moyenne fin juin) ; **18** piézomètres sont en dessous de la moyenne (**64,3%**)
- en **Vienne**, la situation fin juillet s'est améliorée par rapport à celle observée fin juin, puisque **25,7%** des piézomètres présente un niveau proche à supérieur à la moyenne, contre 11,4% fin juin, et **26** piézomètres se situent en dessous de la moyenne (**74,3%**), contre 88,6% fin juin.



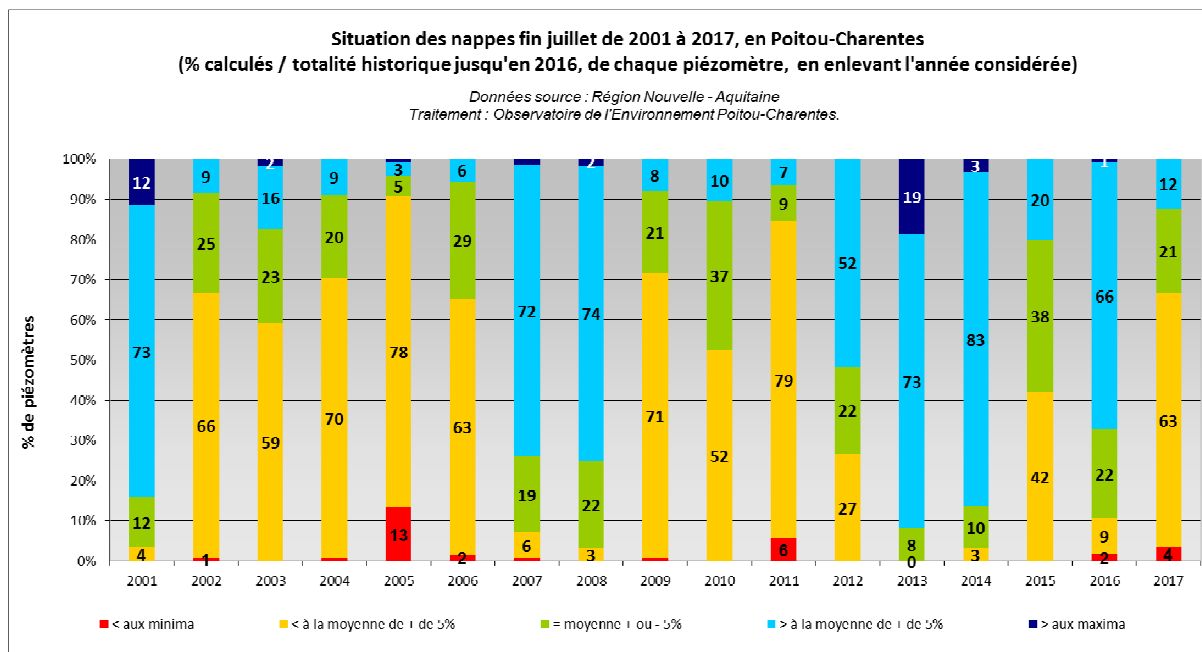
► **Evolution des piézomètres par rapport au mois précédent**

Actuellement, **99 piézomètres** présentent **une baisse** par rapport au mois précédent et **15** indiquent **une hausse** (à titre de comparaison, ces chiffres s'élevaient respectivement à 109 en baisse et 3 en hausse, fin juin 2017 par rapport à fin mai).

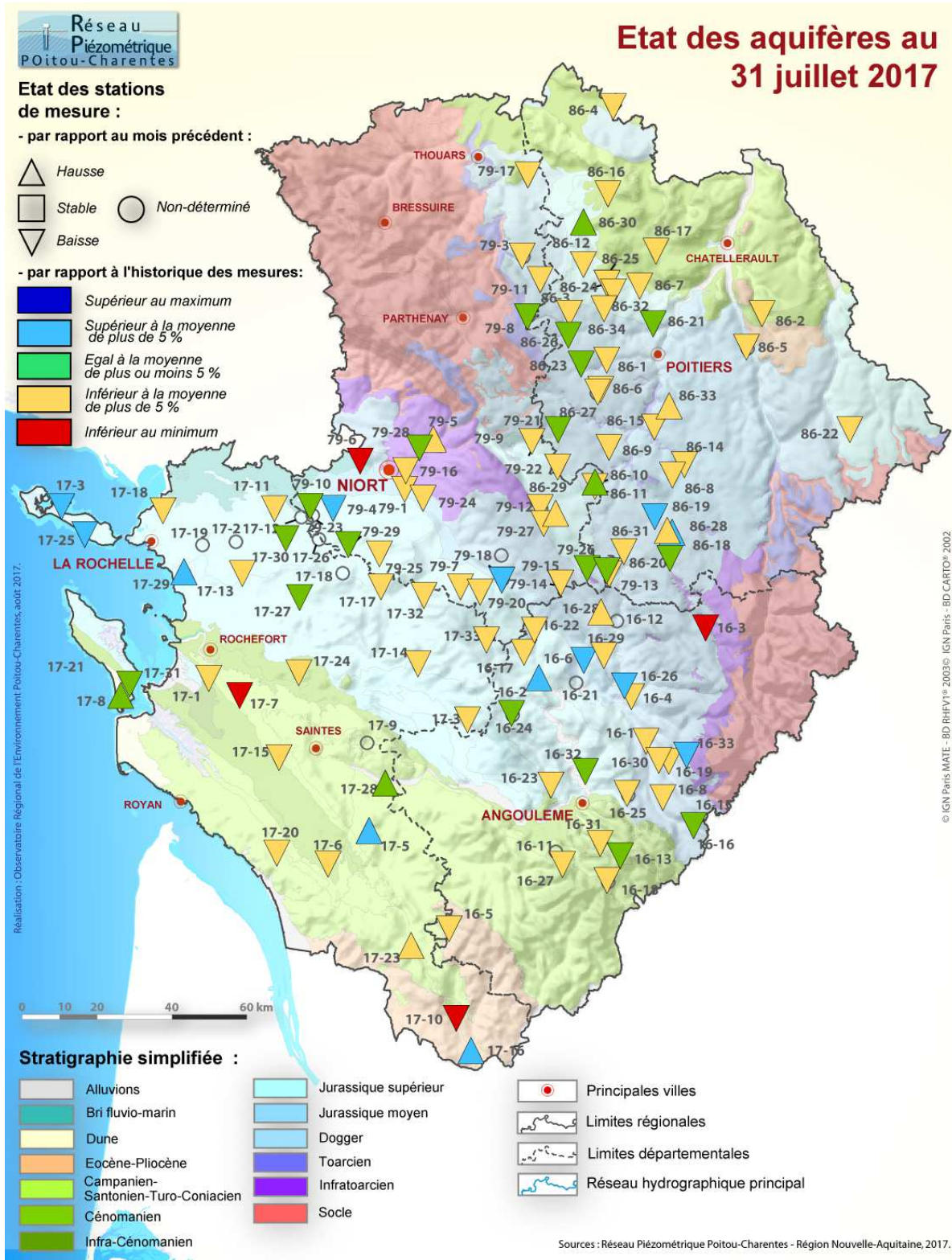


► **Comparaison par rapport aux années antérieures**

Au 31 juillet, on observe sur le graphique suivant que la **situation de 2017**, se situe au **5^{ème} rang des situations les moins favorables** de ces dix-sept dernières années, proche de celle observée en 2002.



► Carte de synthèse



Carte de synthèse de l'état des aquifères au 31 juillet 2017

La maîtrise d'ouvrage du réseau piézométrique est assurée par la Région Nouvelle-Aquitaine
 Le réseau est cofinancé par l'Union européenne et les agences de l'eau Adour-Garonne et Loire-Bretagne.
 L'Europe s'engage en Poitou-Charentes avec le Fonds européen de développement régional.



Situation des nappes d'eau souterraines en Poitou-Charentes, au 31 juillet 2017

Note de synthèse réalisée par l'Observatoire de l'Environnement Poitou-Charentes