

Source des données : Région Nouvelle-Aquitaine, Météo France

Traitement : Observatoire Régional de l'Environnement Poitou-Charentes


## Situation des nappes d'eau souterraines en Poitou-Charentes, au 31 mai 2017

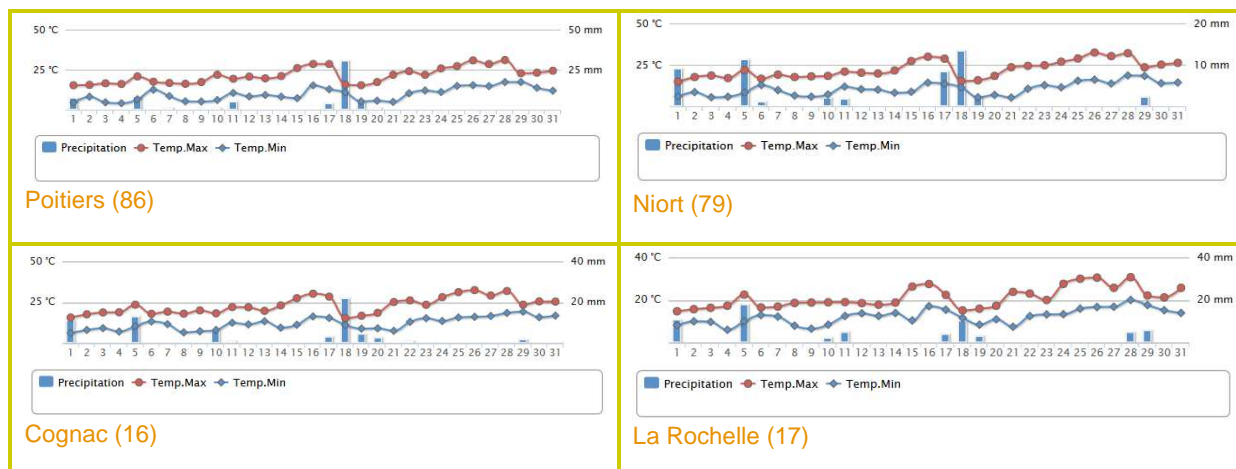
### Suivi des précipitations (Source : Météo France)

#### ► Précipitations

La pluviométrie du mois de mai 2017 a été **déficitaire** sur le département des Deux-Sèvres, **proche de la normale** en Vienne et Charente, et **excédentaire** en Charente-Maritime.

En effet, le **cumul des pluies du 1<sup>er</sup> au 31 mai 2017** correspond à 100,6% de la **normale mensuelle** à Poitiers, 73,8% à Niort, 111,5% à La Rochelle, et 99,2% à Cognac.

 <b>MÉTÉO FRANCE</b> Toujours un temps d'avance	Cumul des précipitations du 1 <sup>er</sup> au 31 mai 2017	Moyenne mensuelle de mai sur la période 1981-2010
<b>Poitiers-Biard</b>	63 mm	62,6 mm
<b>Niort</b>	51,6 mm	69,9 mm
<b>Cognac</b>	64,6 mm	65,1 mm
<b>La Rochelle</b>	62,9 mm	56,4 mm



#### ► Prévisions

Au 7 juin 2017, Météo France prévoit un temps ensoleillé sur le Poitou-Charentes pour les jours à venir.

## Suivi des eaux souterraines

### ► Par type de nappes

En fin d'année 2016, on a observé une dégradation de la situation en septembre et octobre, en l'absence de précipitations.

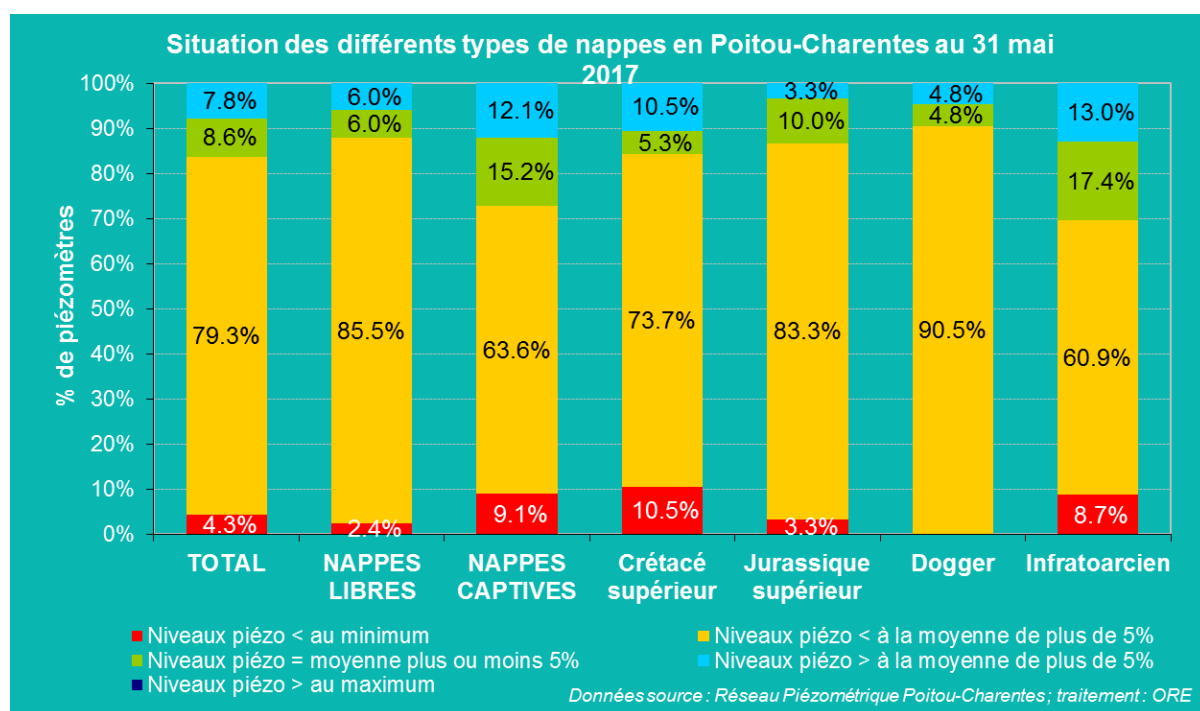
En novembre, les précipitations proches des normales saisonnières, n'ont pas permis aux nappes de se recharger correctement.

En décembre, la situation s'est encore dégradée avec la pluviométrie déficitaire, et on observe une nette augmentation du nombre de piézomètres situés en dessous de la moyenne.

En janvier 2017, la tendance est toujours à la baisse en lien avec les faibles précipitations enregistrées au cours de cette période. En février la situation ne s'est guère améliorée. En mars on observe une amélioration de la situation consécutive des pluies, puis une nouvelle baisse en avril et mai.

Au 31 mai 2017, **97 piézomètres présentent un niveau inférieur à la moyenne interannuelle<sup>1</sup>**, soit près de **84%** du parc tous types de nappes confondus, dont 4,3% inférieurs aux minima (contre 75% fin avril). **16,4%** des piézomètres indique des **niveaux proches ou supérieurs à la moyenne**, dont plus de la moitié proche de la moyenne, contre 25% ≥ moyenne fin avril.

- **pour les nappes libres : 12% des piézomètres sont proches ou supérieurs à la moyenne** de plus de 5% (25,3% fin avril), dont **6%** proche de la moyenne ; **73** piézomètres sont inférieurs à la moyenne (**87,9%**).
- **pour les nappes captives, 27,3% des niveaux piézométriques sont proches à supérieurs à la moyenne** de plus de 5% (24,3% fin avril), dont 15,2% proche de la moyenne ; **24** piézomètres sont inférieurs à la moyenne (**72,7%**).

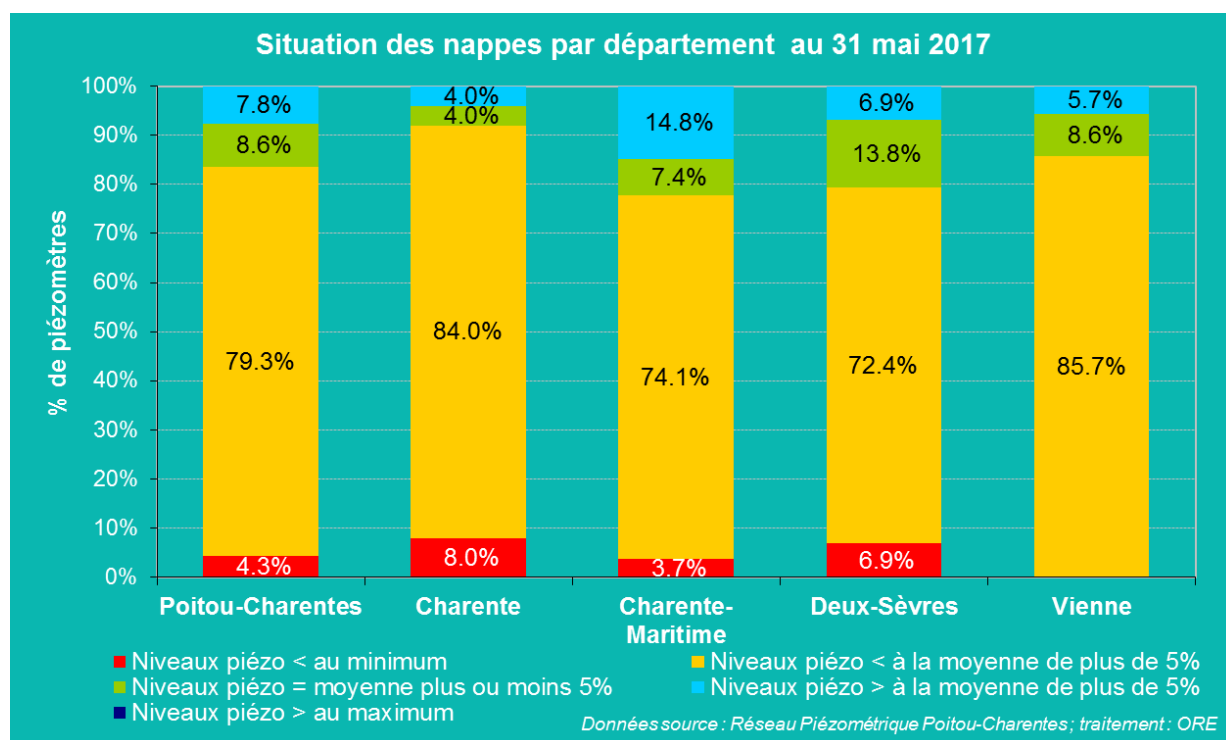


<sup>1</sup> Rappelons que la moyenne interannuelle est calculée d'après un historique de mesures propre à chaque piézomètre, fonction de l'année de sa mise en service, le plus souvent postérieure à la mise en place de l'irrigation. Cette moyenne est, par conséquent, influencée par les prélèvements.

## ► Par département

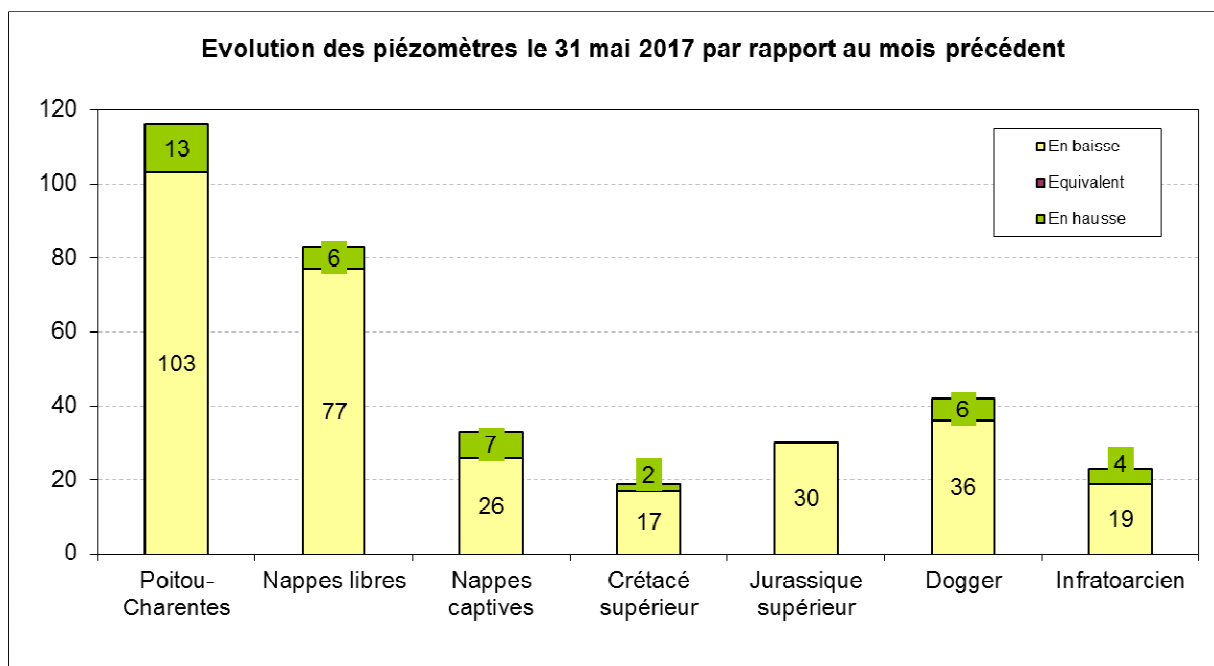
La situation des nappes par département se présente ainsi :

- en **Charente**, la situation s'est dégradée à fin mai par rapport à fin avril, avec **4%** de piézomètres **supérieurs à la moyenne**, et **4%** de piézomètres **proches de la moyenne interannuelle** (contre respectivement : 4% > moyenne et 12% = moyenne, fin avril). **23** piézomètres sont inférieurs à la moyenne (**soit 92%**), contre 84% fin avril.
- en **Charente-Maritime** la situation observée fin mai s'est aussi dégradée par rapport à celle observée fin avril :  
En effet, on compte **22,2%** de **piézomètres proches à supérieurs à la moyenne** (35,7% fin avril), dont **7,4%** proche de la moyenne, et **77,8%** en dessous de la moyenne (**21** piézomètres), contre 64,3% fin avril.
- en **Deux-Sèvres**, la situation fin mai s'est dégradée par rapport à celle observée fin avril: **20,7%** des piézomètres sont **proches à supérieurs à la moyenne** (contre 35,7% ≥ moyenne fin avril) ; **23** piézomètres sont **en dessous de la moyenne (79,3%)**
- en **Vienne**, la situation fin mai s'est maintenue par rapport à celle observée fin avril, puisque **14,3%** des piézomètres présente un niveau proche à supérieur à la moyenne, contre 14,3% fin avril, et **30** piézomètres se situent en dessous de la moyenne (**85,7%**), contre 85,7% fin avril.



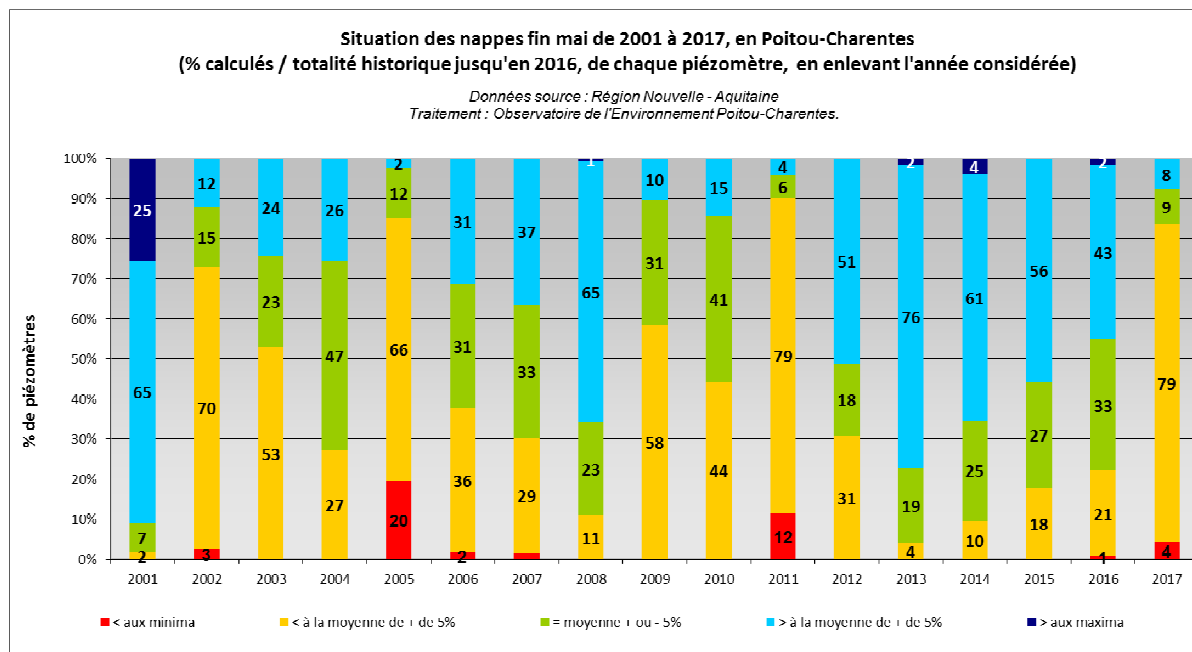
► **Evolution des piézomètres par rapport au mois précédent**

Actuellement, **103 piézomètres** présentent **une baisse** par rapport au mois précédent et **13** indiquent **une hausse** (à titre de comparaison, ces chiffres s'élevaient respectivement à 74 en baisse et 42 en hausse, fin avril 2017 par rapport à fin mars).

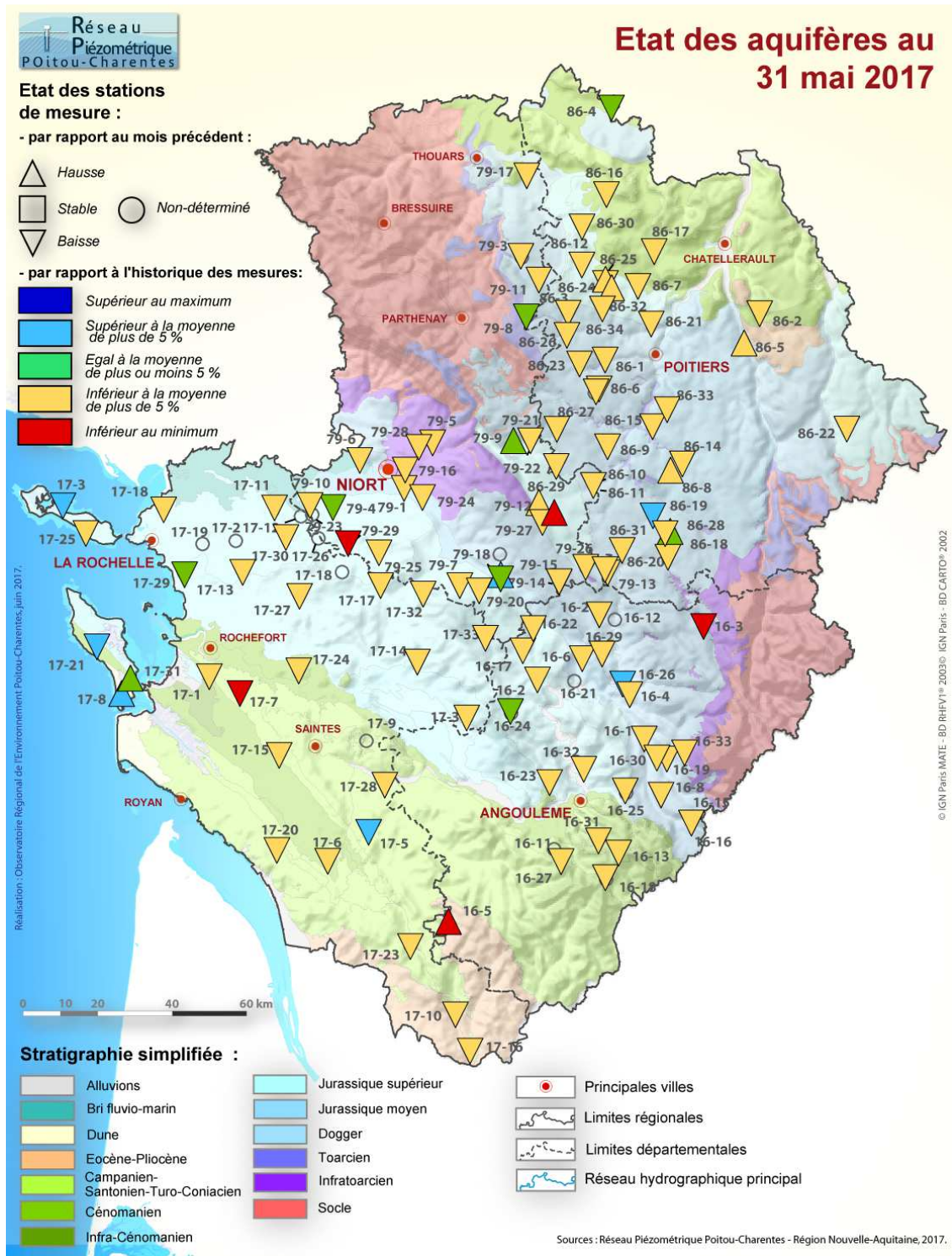


► **Comparaison par rapport aux années antérieures**

Au 31 mai, on observe sur le graphique suivant que la **situation de 2017**, se situe au **3<sup>ème</sup> rang des situations les moins favorables** de ces dix-sept dernières années, derrière 2011 et 2005.



► Carte de synthèse



Carte de synthèse de l'état des aquifères au 31 mai 2017

La maîtrise d'ouvrage du réseau piézométrique est assurée par la Région Nouvelle-Aquitaine. Le réseau est cofinancé par l'Union européenne et les agences de l'eau Adour-Garonne et Loire-Bretagne. L'Europe s'engage en Poitou-Charentes avec le Fonds européen de développement régional.

