

Source des données : Région Nouvelle-Aquitaine, Météo France

Traitement : Observatoire Régional de l'Environnement Poitou-Charentes


Situation des nappes d'eau souterraines en Poitou-Charentes, au 31 mars 2017

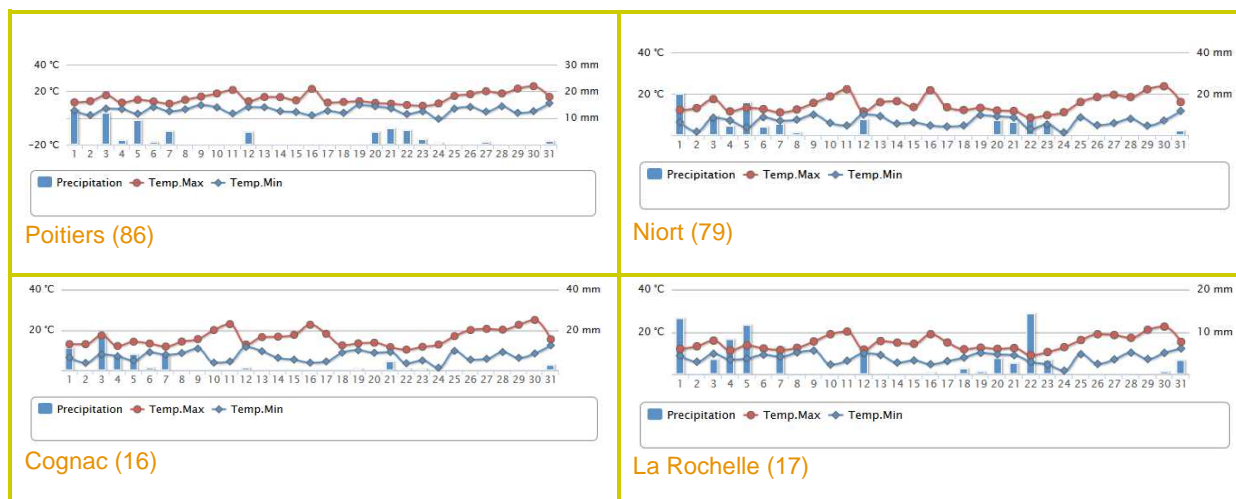
Suivi des précipitations (Source : Météo France)

► Précipitations

La pluviométrie du mois de **mars 2017** a été **excédentaire** sur le Poitou-Charentes, notamment sur les départements des Deux-Sèvres, de la Charente-Maritime et de la Vienne.

En effet, le **cumul des pluies du 1^{er} au 31 mars 2017** correspond à 141% de la **normale mensuelle** à Poitiers, 148% à Niort, 144% à La Rochelle, et 110% à Cognac.

 MÉTÉO FRANCE Toujours un temps d'avance	Cumul des précipitations du 1 ^{er} au 31 mars 2017	Moyenne mensuelle de mars sur la période 1981-2010
Poitiers-Biard	66,9 mm	47,4 mm
Niort	94,2 mm	63,8 mm
Cognac	63,4 mm	57,7 mm
La Rochelle	75,8 mm	52,6 mm



► Prévisions

Au 5 avril 2017, Météo France prévoit un temps ensoleillé sur le Poitou-Charentes pour les jours à venir.

Suivi des eaux souterraines

► Par type de nappes

En fin d'année 2016, on a observé une dégradation de la situation en septembre et octobre, en l'absence de précipitations.

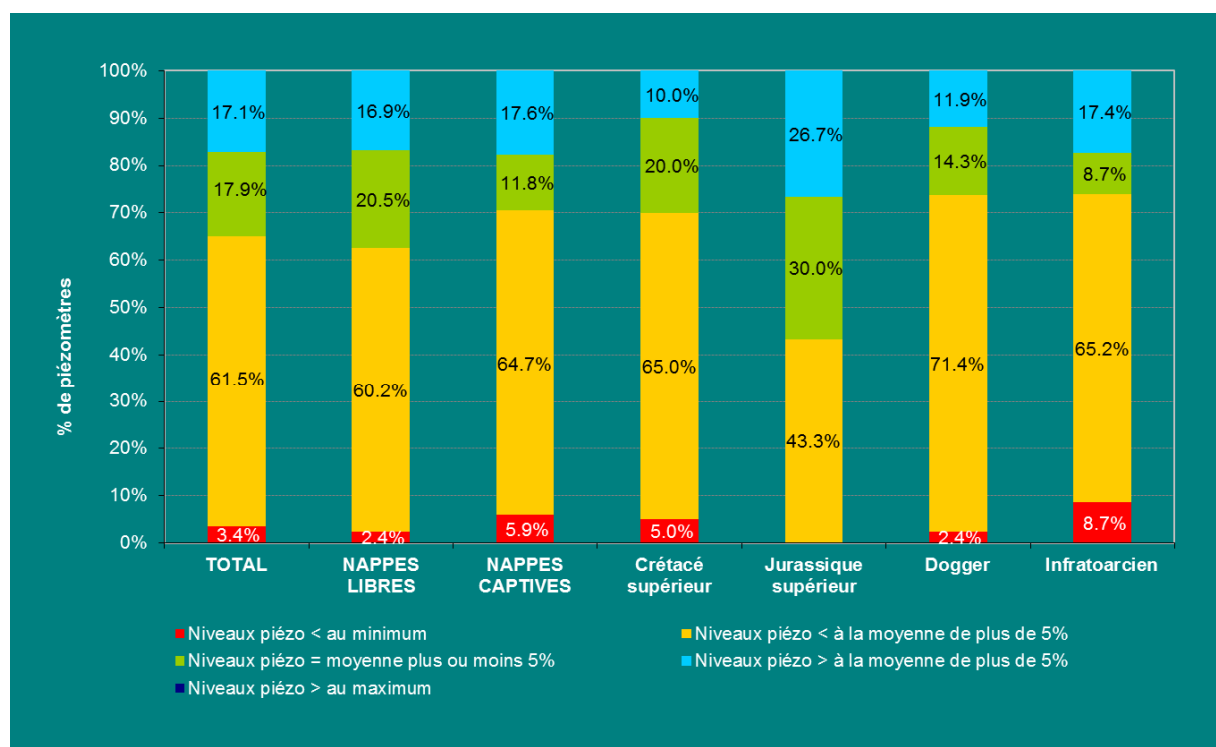
En novembre, les précipitations proches des normales saisonnières, n'ont pas permis aux nappes de se recharger correctement.

En décembre, la situation s'est encore dégradée avec la pluviométrie déficitaire, et on observe une nette augmentation du nombre de piézomètres situés en dessous de la moyenne.

En janvier 2017, la tendance est toujours à la baisse en lien avec les faibles précipitations enregistrées au cours de cette période. En février la situation ne s'est guère améliorée. En mars on observe une amélioration de la situation consécutive des pluies.

Au 31 mars 2017, **76 piézomètres présentent un niveau inférieur à la moyenne interannuelle¹**, soit près de **64,9%** du parc tous types de nappes confondus, dont 3,4% inférieurs aux minima (contre 88,8% fin février). **35,1%** des piézomètres indique des **niveaux proches ou supérieurs à la moyenne**, dont la moitié proche de la moyenne, contre 11,2% \geq moyenne fin février.

- **pour les nappes libres : 37,4% des piézomètres sont proches ou supérieurs à la moyenne** de plus de 5% (9,7% fin février), dont **20,5%** proche de la moyenne ; **52 piézomètres sont inférieurs à la moyenne (62,6%)**.
- **pour les nappes captives, 29,4% des niveaux piézométriques sont proches à supérieurs à la moyenne** de plus de 5% (14,7% fin février), dont 11,8% proche de la moyenne ; **24 piézomètres sont inférieurs à la moyenne (70,6%)**.

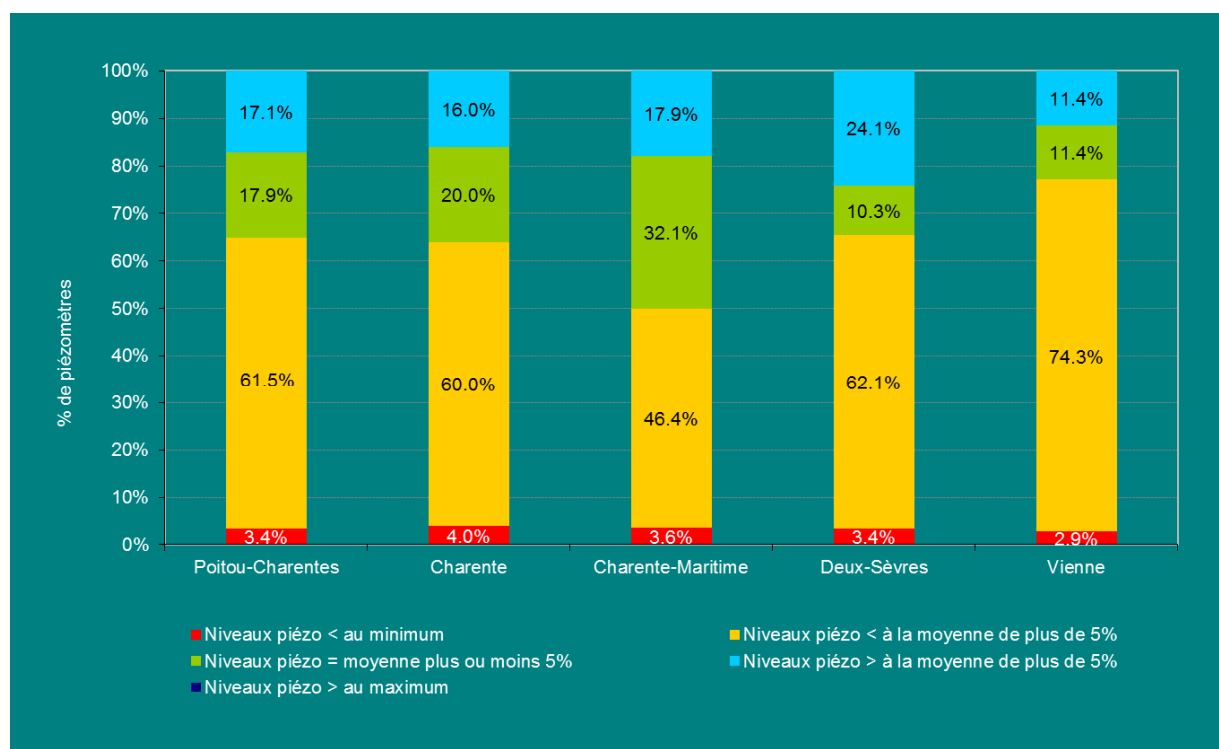


¹ Rappelons que la moyenne interannuelle est calculée d'après un historique de mesures propre à chaque piézomètre, fonction de l'année de sa mise en service, le plus souvent postérieure à la mise en place de l'irrigation. Cette moyenne est, par conséquent, influencée par les prélèvements.

► Par département

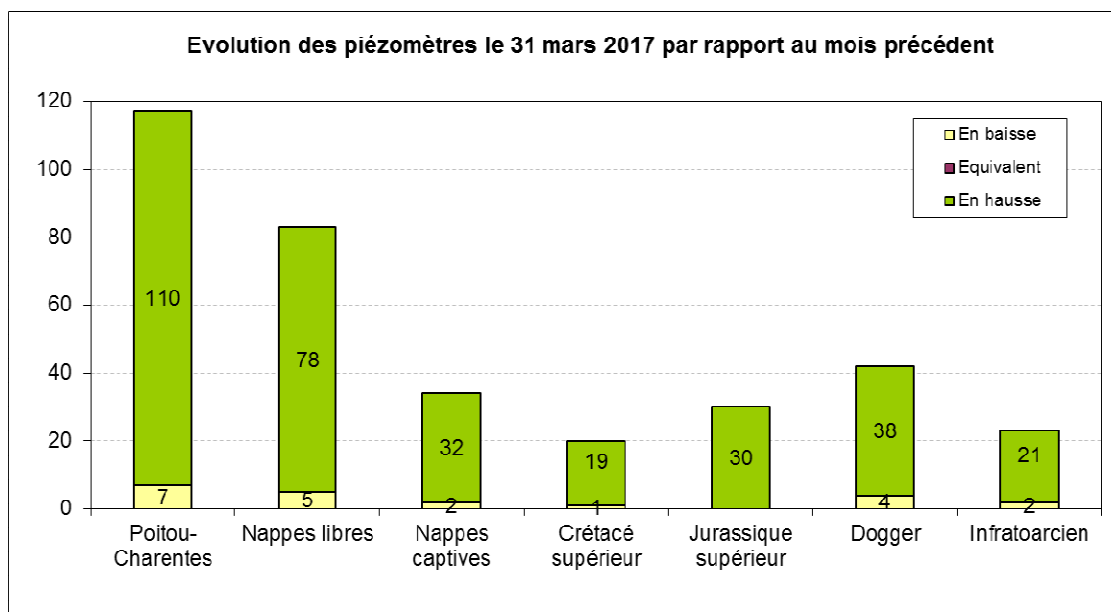
La situation des nappes par département se présente ainsi :

- en **Charente**, la situation s'est améliorée à fin mars par rapport à fin février, avec **16%** de piézomètres **supérieurs à la moyenne**, et **20%** de piézomètres **proche de la moyenne interannuelle** (contre respectivement : 0% > moyenne et 12,5% = moyenne, fin février). **16** piézomètres sont inférieurs à la moyenne (**soit 64%**), contre 87,5% fin février.
- en **Charente-Maritime** la situation observée fin mars s'est aussi améliorée par rapport à celle observée fin février :
En effet, on compte **50%** de piézomètres proches à supérieurs à la moyenne (17,8% fin février), dont **32,1%** proche de la moyenne, et **50%** en dessous de la moyenne (14 piézomètres), contre 82,2% fin février.
- en **Deux-Sèvres**, la situation fin mars s'est améliorée par rapport à celle observée fin février: **34,5%** des piézomètres sont proches à supérieurs à la moyenne (contre 6,9% = moyenne fin février) ; **19** piézomètres sont en dessous de la moyenne (**65,5%**)
- en **Vienne**, la situation fin mars s'est améliorée par rapport à celle observée fin février, puisque **22,8%** des piézomètres présente un niveau proche à supérieur à la moyenne, contre 11,4% fin février, et **27** piézomètres se situent en dessous de la moyenne (**77,2%**), contre 88,6% fin février.



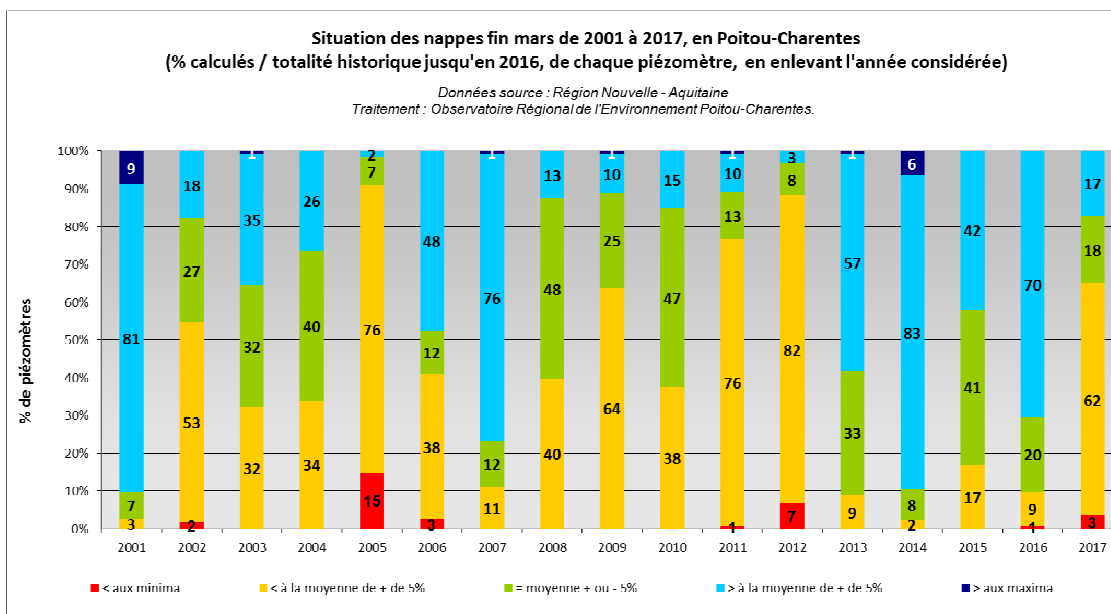
► Evolution des piézomètres par rapport au mois précédent

Actuellement, **7 piézomètres** présentent **une baisse** par rapport au mois précédent et **110** indiquent **une hausse** (à titre de comparaison, ces chiffres s'élevaient respectivement à 22 en baisse et 94 en hausse, fin février 2017 par rapport à fin janvier).

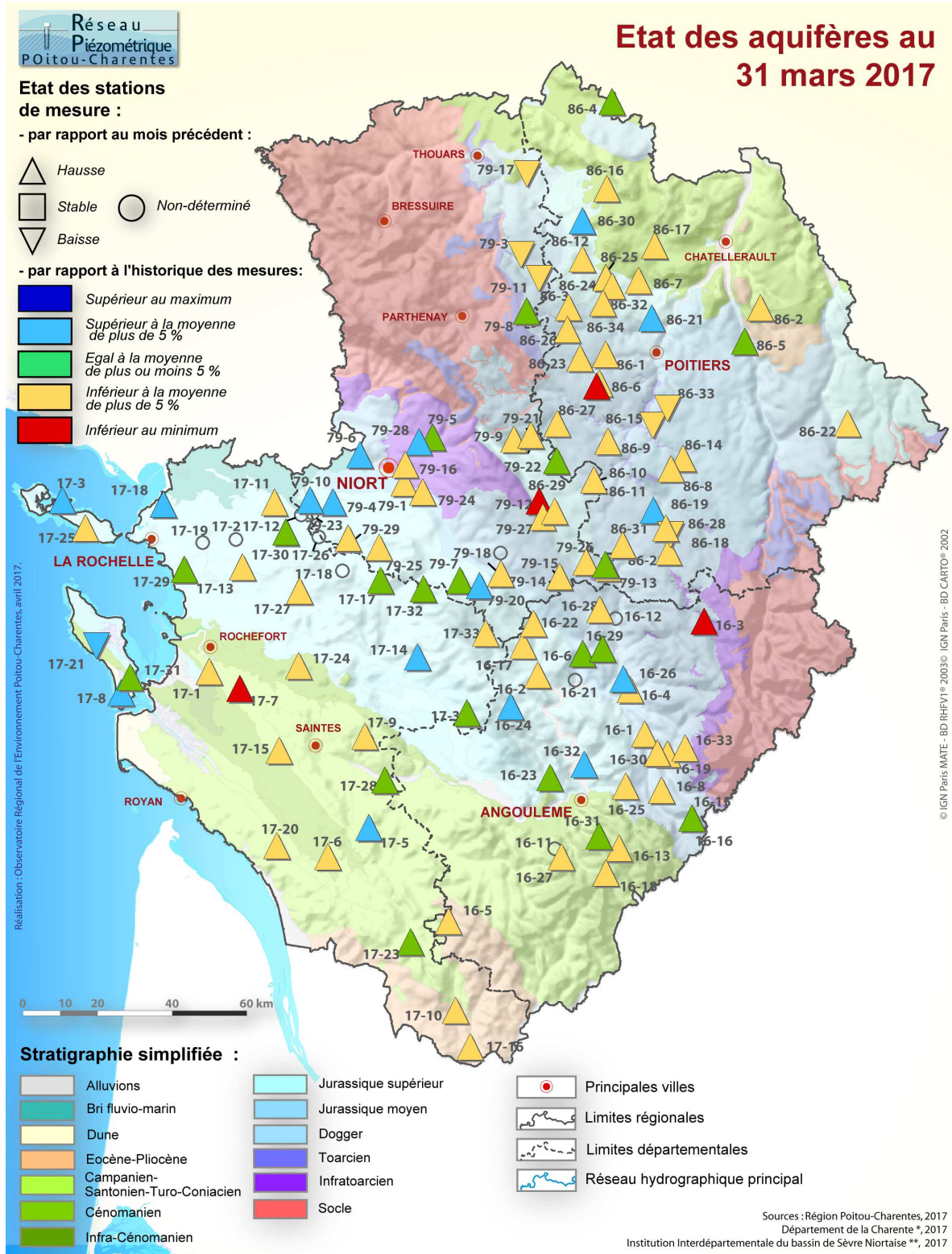


► Comparaison par rapport aux années antérieures

Au 31 mars, on observe sur le graphique suivant que la **situation de 2017**, se situe au **4^{ème} rang des situations les moins favorables** de ces dix-sept dernières années, assez proche de celle observée en 2009 à la même période.



► Carte de synthèse



Carte de synthèse de l'état des aquifères au 31 mars 2017

La maîtrise d'ouvrage du réseau piézométrique est assurée par la Région Nouvelle-Aquitaine
Le réseau est cofinancé par l'Union européenne et les agences de l'eau Adour-Garonne et Loire-Bretagne.
L'Europe s'engage en Poitou-Charentes avec le Fonds européen de développement régional.

