

Source des données : Région Nouvelle-Aquitaine, Météo France

Traitement : Observatoire Régional de l'Environnement Poitou-Charentes


## Situation des nappes d'eau souterraines en Poitou-Charentes, au 31 juillet 2016

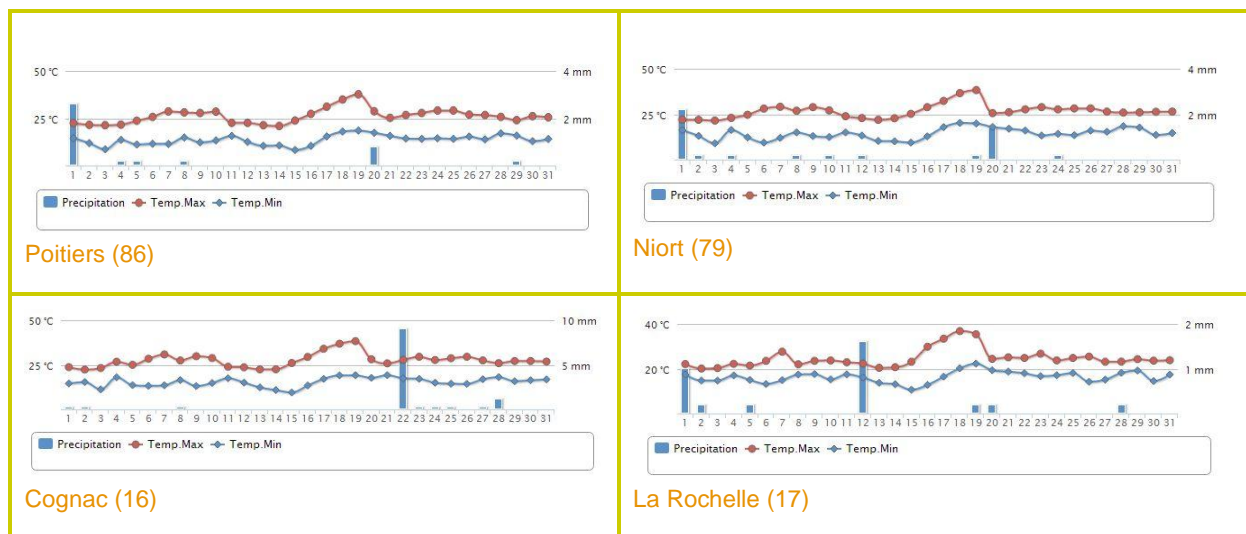
### Suivi des précipitations (Source : Météo France)

#### ► Précipitations

La pluviométrie du mois de **juillet 2016** a été largement **déficitaire** sur le Poitou-Charentes avec des précipitations bien en-dessous des moyennes saisonnières.

En effet, le **cumul des pluies du 1<sup>er</sup> au 31 juillet 2016** correspond à 8% de la **normale mensuelle** à Poitiers, 9% à Niort, 8,5% à La Rochelle et 24% à Cognac.

|  <b>MÉTÉO FRANCE</b><br>Toujours un temps d'avance | Cumul des précipitations du 1 <sup>er</sup> au 31 juillet 2016 | Moyenne mensuelle de juillet sur la période 1981-2010 |
|---|--|---|
| <b>Poitiers-Biard</b>   | 4,2 mm   | 50,5 mm   |
| <b>Niort</b>  | 5,0 mm   | 55,5 mm   |
| <b>Cognac</b>   | 11,6 mm  | 48,2 mm   |
| <b>La Rochelle</b>  | 3,6 mm   | 42,1 mm   |



#### ► Prévisions

Au 4 août 2016, Météo France prévoit un temps ensoleillé pour les jours à venir avec des températures de saison, sur le Poitou-Charentes.

## Suivi des eaux souterraines

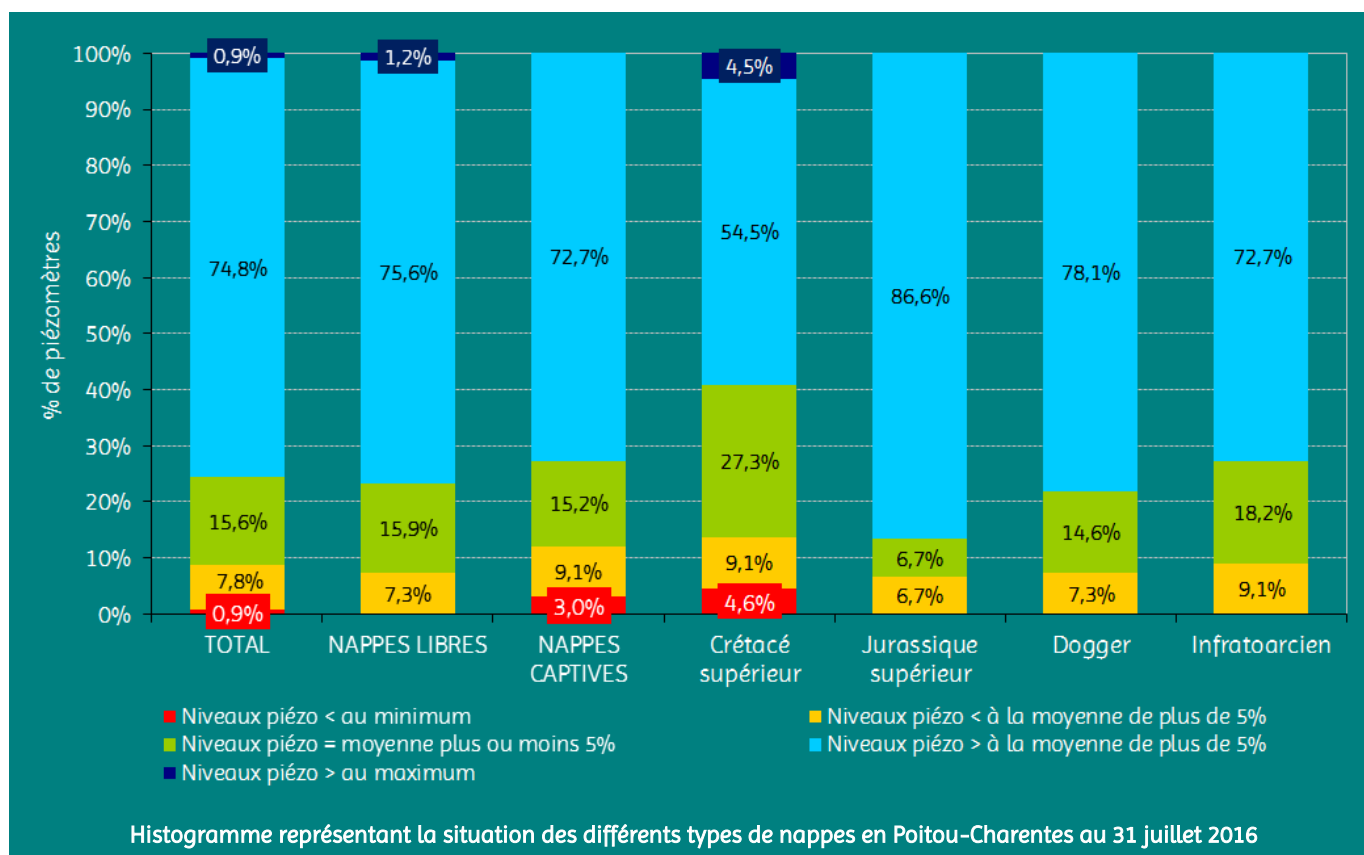
### ► Par type de nappes

En fin d'année 2015, on a observé une dégradation de la situation, avec une nette augmentation du nombre de piézomètres situés en dessous de la moyenne, d'octobre à décembre. Ensuite, les pluies enregistrées début janvier 2016 ont permis une remontée des niveaux, notamment en Charente, Charente-Maritime et Deux-Sèvres. En février la situation s'est améliorée consécutivement aux fortes pluies enregistrées au cours de la première quinzaine du mois. En mars, l'amélioration a continué avec les pluies de la première décade, mais en fin de mois on observe une tendance des nappes à la baisse, notamment en Charente, où les niveaux se rapprochent des moyennes. En avril, puis en mai les niveaux ont continué de baisser. Cependant, on observe une remontée des niveaux fin mai, consécutive aux importantes pluies enregistrées, et qui continue en juin.

En juillet, la tendance est à la baisse en lien avec les faibles précipitations et des usages de l'eau importants en cette période estivale.

Au 31 juillet 2016, **10 piézomètres présentent un niveau inférieur à la moyenne interannuelle<sup>1</sup>**, soit près de **8,7%** du parc tous types de nappes confondus (contre 10,3% fin juin). **91,3%** des piézomètres indique des **niveaux proches ou supérieurs à la moyenne**, dont 15,6% proche de la moyenne, contre 89,7% ≥ moyenne fin mai.

- **pour les nappes libres : 92,7% des piézomètres sont proches ou supérieurs à la moyenne** de plus de 5% (90,2% fin juin), dont **15,9%** proche de la moyenne ; **6 piézomètres** sont inférieurs à la moyenne (**7,3%**).
- **pour les nappes captives, 87,9% des niveaux piézométriques sont proches à supérieurs à la moyenne** de plus de 5% (88,2% fin juin), dont 15,2% proche de la moyenne ; **4 piézomètres** sont inférieurs à la moyenne (**12,1%**).

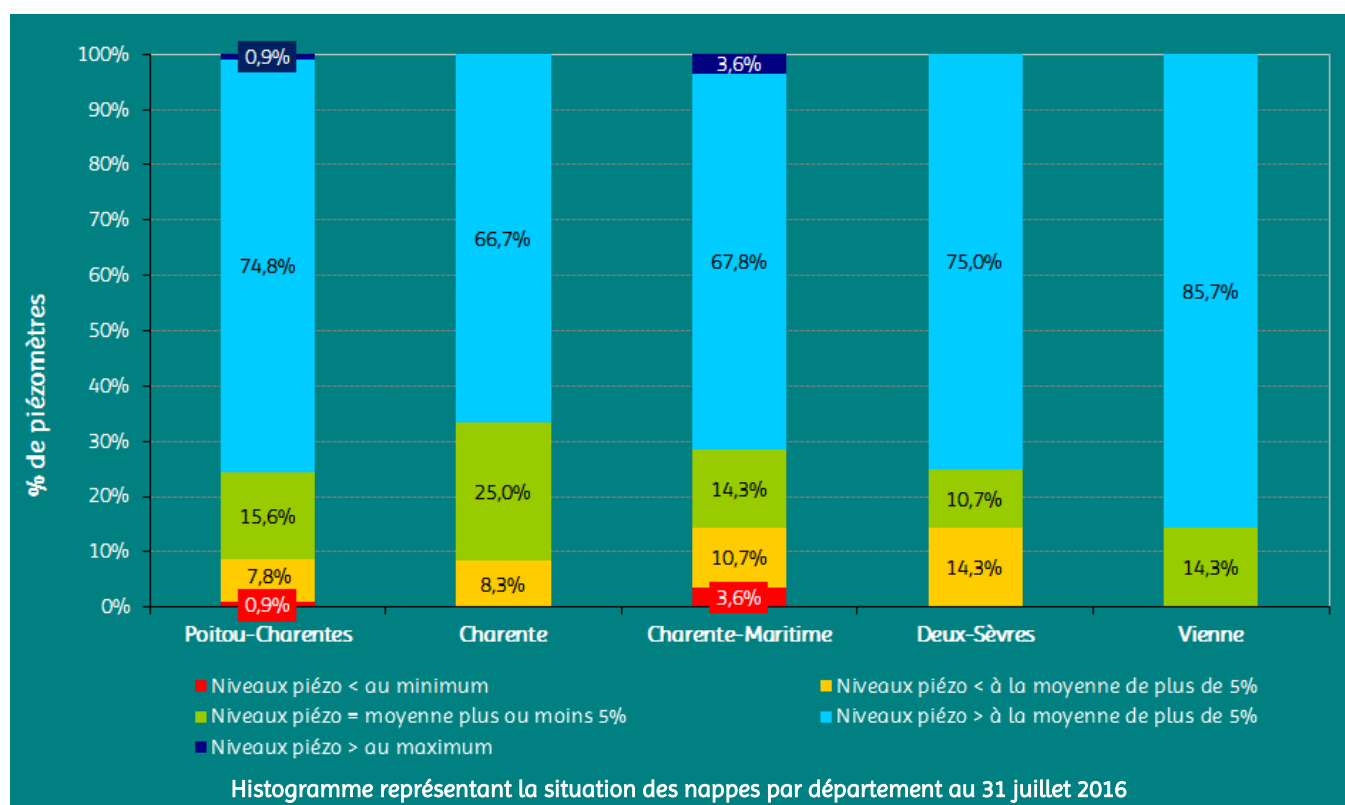


<sup>1</sup> Rappelons que la moyenne interannuelle est calculée d'après un historique de mesures propre à chaque piézomètre, fonction de l'année de sa mise en service, le plus souvent postérieure à la mise en place de l'irrigation. Cette moyenne est, par conséquent, influencée par les prélèvements.

## ► Par département

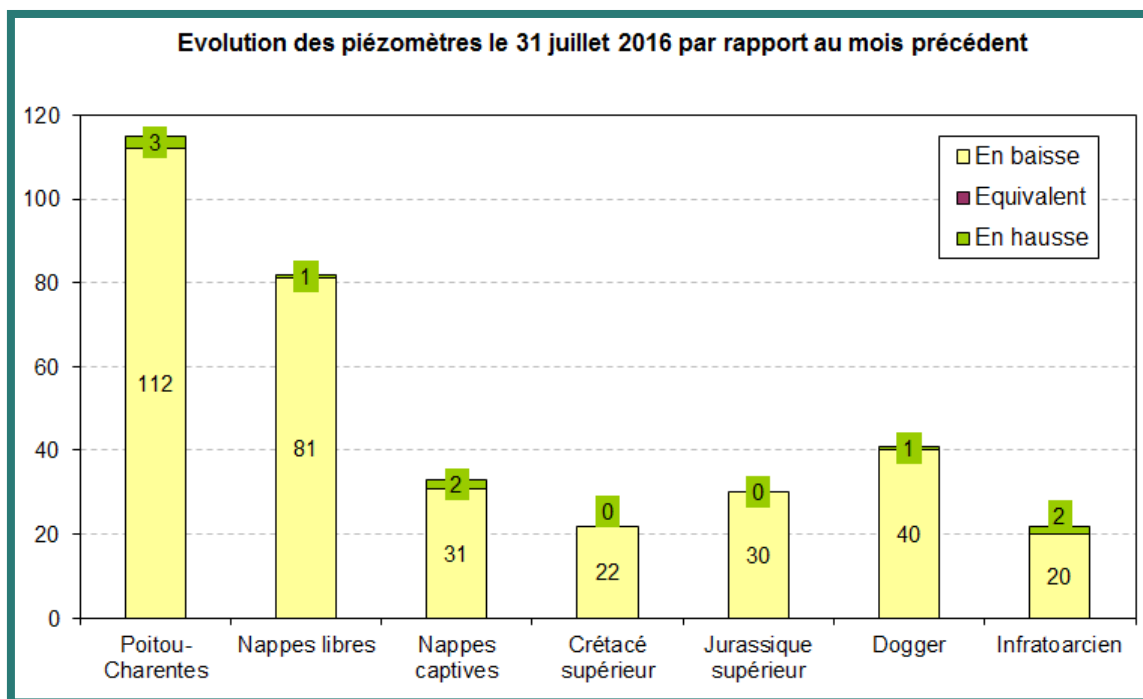
La situation des nappes par département se présente ainsi :

- en **Charente**, la situation reste favorable à fin juillet avec **66,7%** des piézomètres supérieurs à la moyenne, et **25%** des piézomètres ont un **niveau proche de la moyenne interannuelle** (contre respectivement : 54,2% > moyenne et 33,3% = moyenne, fin juin). **2** piézomètres sont inférieurs à la moyenne (**soit 8,3%**).
- en **Charente-Maritime** la situation observée fin juillet est similaire à celle observée fin juin : on compte **85,7%** de **piézomètres proches à supérieurs à la moyenne** (85,7% fin juin), dont **14,3%** proches de la moyenne ; **14,3%** se situent en dessous de la moyenne (**4** piézomètres)
- en **Deux-Sèvres**, la situation fin juillet est proche de celle observée fin juin : **85,7%** des piézomètres sont **proches à supérieurs à la moyenne** (82,8% fin juin) ; **4** piézomètres sont en dessous de la moyenne (**14,3%**)
- en **Vienne**, la situation fin juillet est stable par rapport à celle de fin juin : **100%** des piézomètres présente un niveau proche à supérieur à la moyenne (contre 100% fin juin) ; **aucun** piézomètre n'est en dessous de la moyenne.



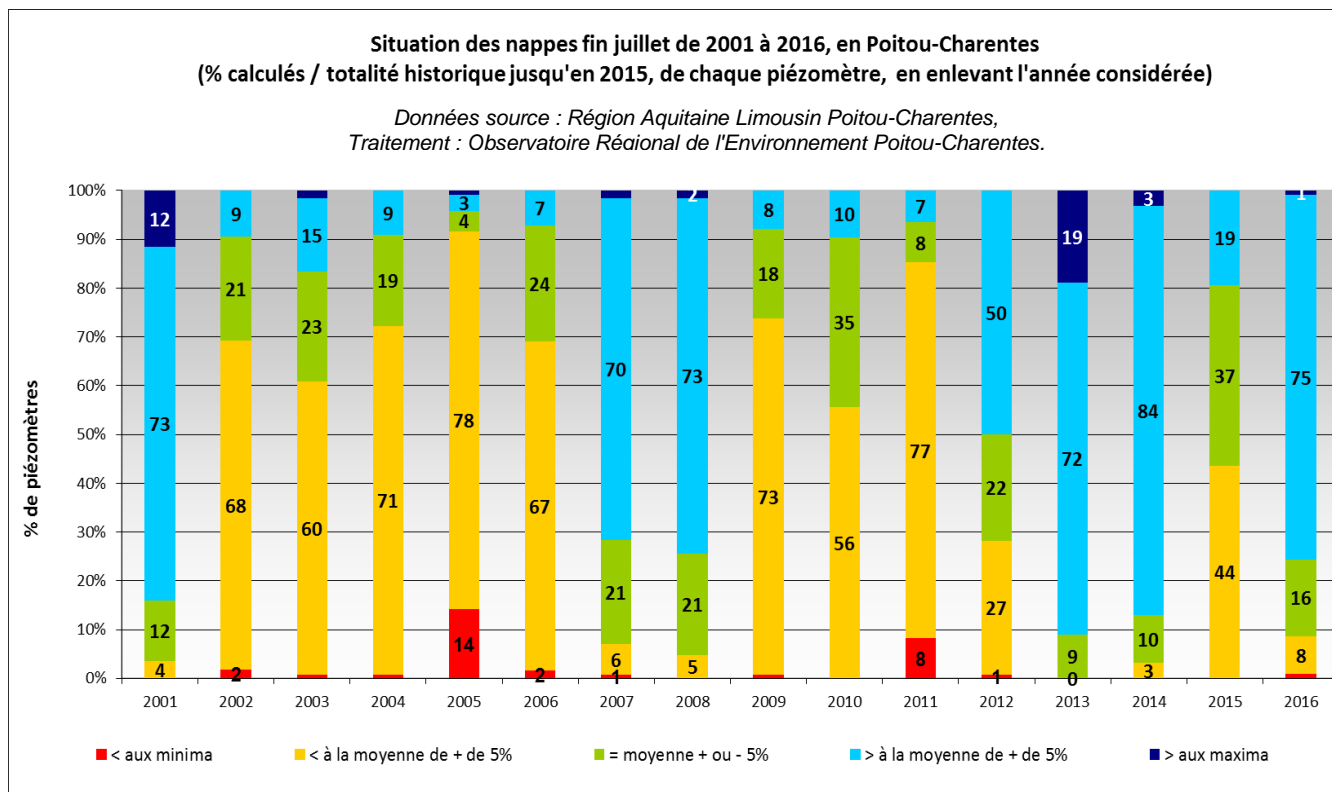
► **Evolution des piézomètres par rapport au mois précédent**

Actuellement, **112 piézomètres** présentent **une baisse** par rapport au mois précédent et **3** indiquent **une hausse** (à titre de comparaison, ces chiffres s'élevaient respectivement à 67 en baisse et 47 en hausse, fin juin 2016 par rapport à fin mai).

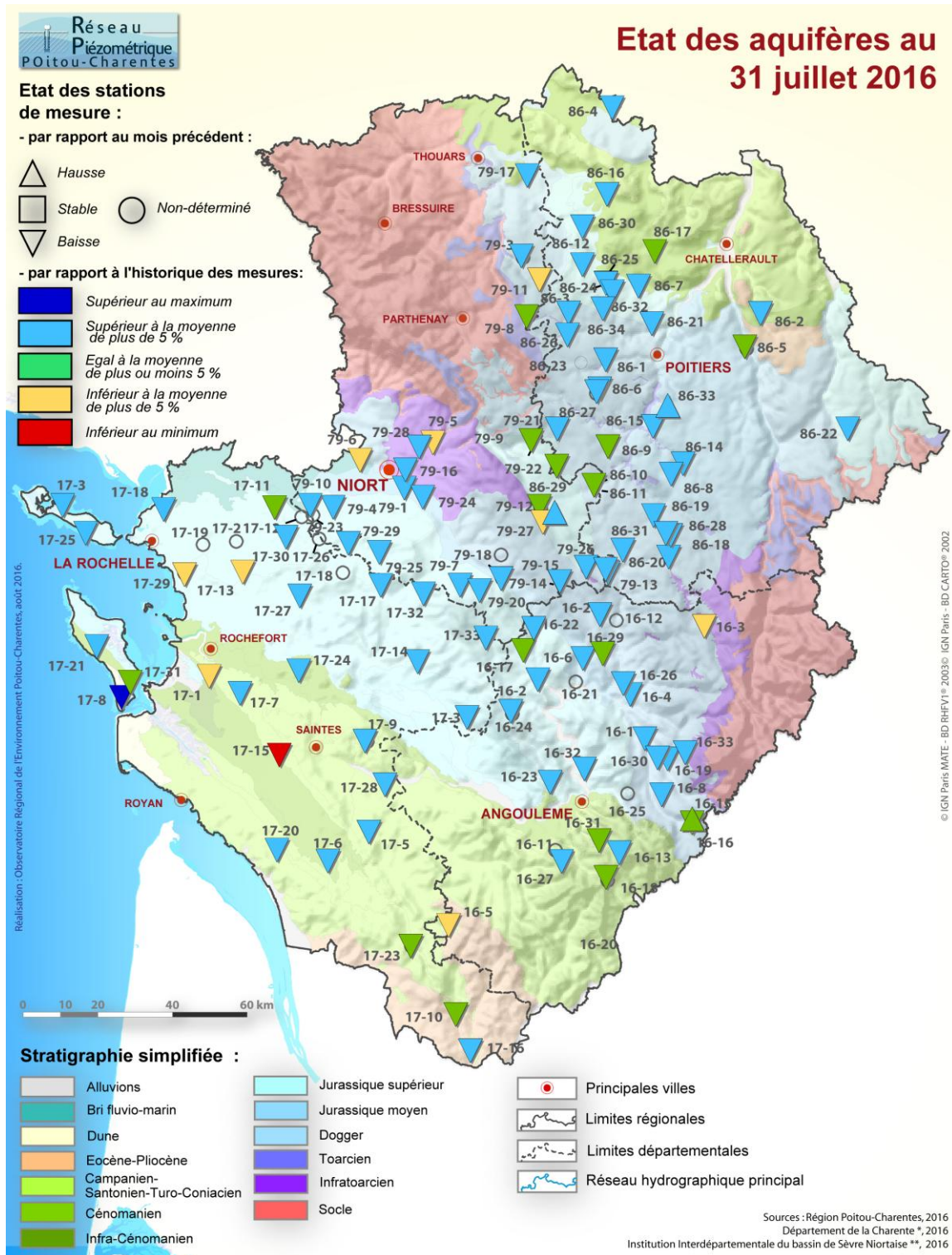


► **Comparaison par rapport aux années antérieures**

Au 31 juillet, on observe sur le graphique suivant que la **situation de 2016**, se situe au **6<sup>ème</sup> rang des situations les plus favorables** de ces seize dernières années.



► Carte de synthèse



Carte de synthèse de l'état des aquifères au 31 juillet 2016

La maîtrise d'ouvrage du réseau piézométrique est assurée par la Région Nouvelle-Aquitaine. Le réseau est cofinancé par l'Union européenne et les agences de l'eau Adour-Garonne et Loire-Bretagne. L'Europe s'engage en Poitou-Charentes avec le Fonds européen de développement régional.

