

Source des données : Région Nouvelle-Aquitaine, Météo France
 Traitement : Observatoire Régional de l'Environnement Poitou-Charentes


Situation des nappes d'eau souterraines en Poitou-Charentes, au 30 juin 2016

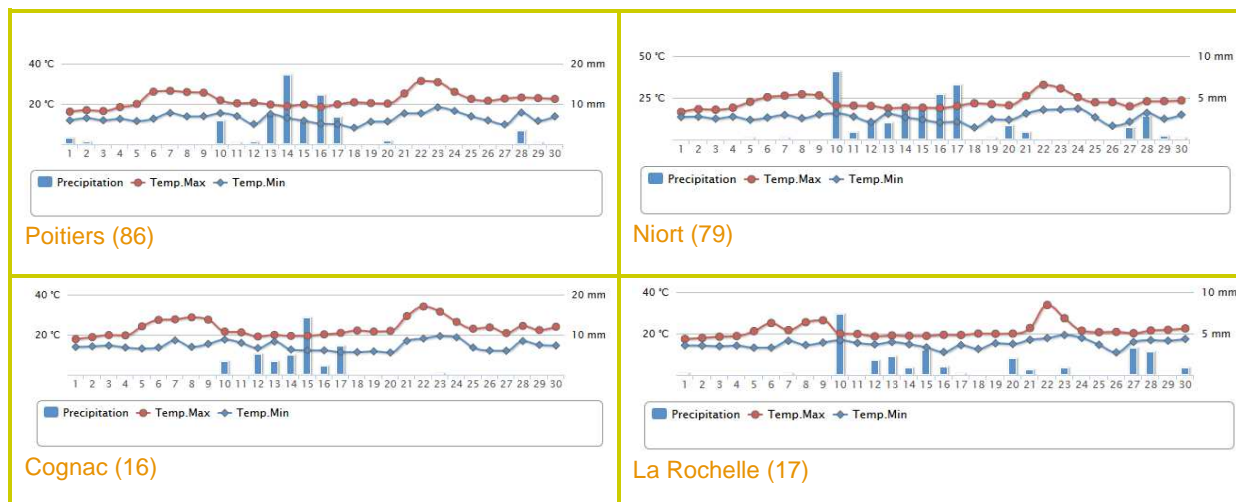
Suivi des précipitations (Source : Météo France)

► Précipitations

La pluviométrie du mois de **juin 2016**, a été **déficitaire** sur trois départements du Poitou-Charentes (22% en **Charente**, 42% en **Charente-Maritime**, et 31% en **Deux-Sèvres**), alors qu'en **Vienne**, on observe un **excédent** de 21%.

En effet, le **cumul des pluies du 1^{er} au 30 juin 2016** correspond à 121% de la **normale mensuelle** à Poitiers, 69% à Niort, 58% à La Rochelle, et 78% à Cognac.

 MÉTÉO FRANCE Toujours un temps d'avance	Cumul des précipitations du 1 ^{er} au 30 juin 2016	Moyenne mensuelle de juin sur la période 1981-2010
Poitiers-Biard	62,5 mm	51,5 mm
Niort	40,6 mm	59,2 mm
Cognac	40,9 mm	52,3 mm
La Rochelle	23,6 mm	39,7 mm



► Prévisions

Au 4 juillet 2016, Météo France prévoit un temps ensoleillé pour les jours à venir avec des températures de saison, sur le Poitou-Charentes.

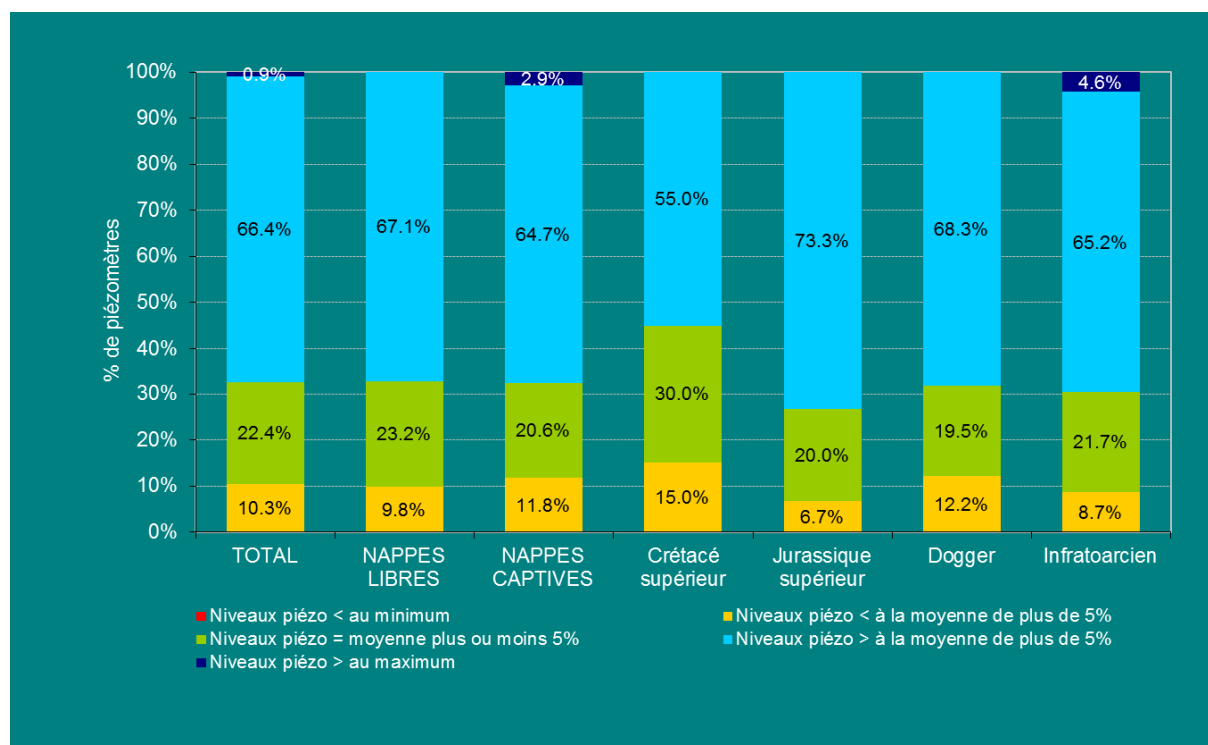
Suivi des eaux souterraines

► Par type de nappes

En fin d'année 2015, on a observé une dégradation de la situation, avec une nette augmentation du nombre de piézomètres situés en dessous de la moyenne, d'octobre à décembre. Ensuite, les pluies enregistrées début janvier 2016 ont permis une remontée des niveaux, notamment en Charente, Charente-Maritime et Deux-Sèvres. En février la situation s'est améliorée consécutivement aux fortes pluies enregistrées au cours de la première quinzaine du mois. En mars, l'amélioration a continué avec les pluies de la première décade, mais en fin de mois on observe une tendance des nappes à la baisse, notamment en Charente, où les niveaux se rapprochent des moyennes. En avril, puis en mai les niveaux ont continué de baisser. Cependant, on observe une remontée des niveaux fin mai, consécutive aux importantes pluies enregistrées, et qui continue en juin.

Au 30 juin 2016, **12 piézomètres présentent un niveau inférieur à la moyenne interannuelle¹**, soit près de **10,3%** du parc tous types de nappes confondus (contre 21,1% fin mai). **89,7%** des piézomètres indique des **niveaux proches ou supérieurs à la moyenne**, dont 22,4% proche de la moyenne, contre 78,9% ≥ moyenne fin mai.

- **pour les nappes libres : 90,2% des piézomètres sont proches ou supérieurs à la moyenne** de plus de 5% (78% fin mai), dont **23,2%** proche de la moyenne ; **8 piézomètres** sont inférieurs à la moyenne (**9,8%**).
- **pour les nappes captives, 88,2% des niveaux piézométriques sont proches à supérieurs à la moyenne** de plus de 5% (81,2% fin mai), dont 20,6% proche de la moyenne; **4 piézomètres** sont inférieurs à la moyenne (**11,8%**).

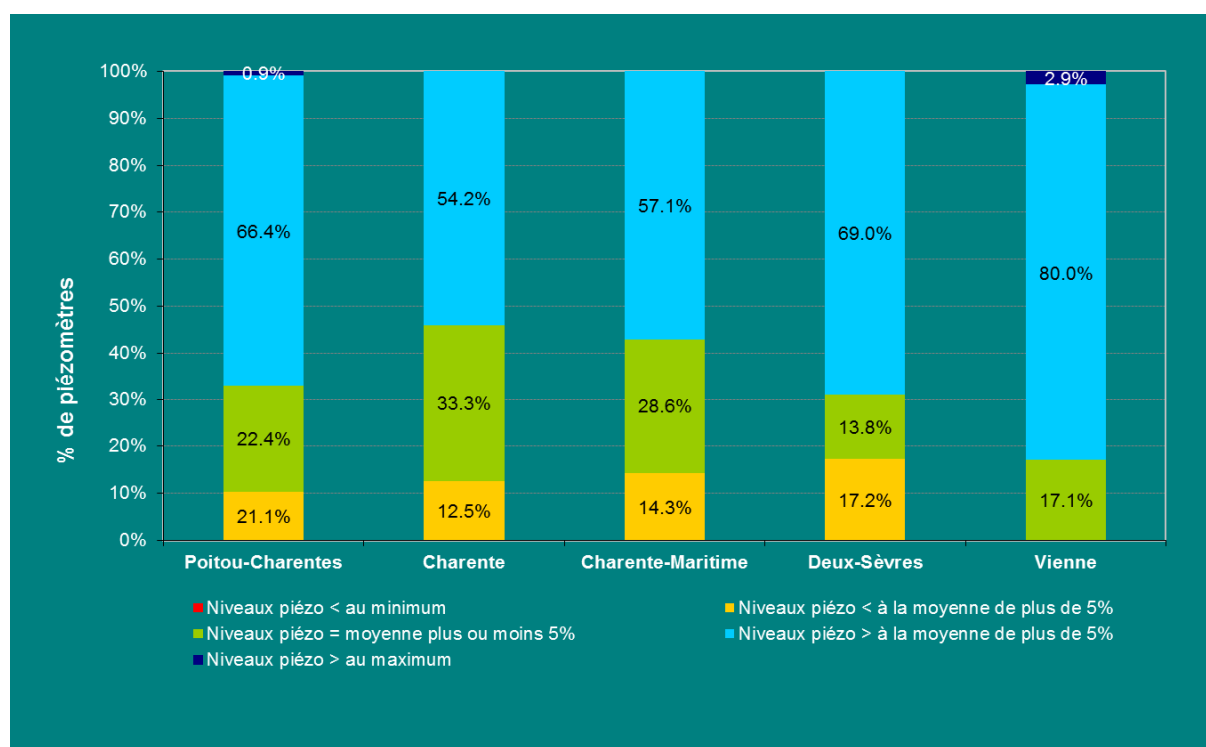


¹ Rappelons que la moyenne interannuelle est calculée d'après un historique de mesures propre à chaque piézomètre, fonction de l'année de sa mise en service, le plus souvent postérieure à la mise en place de l'irrigation. Cette moyenne est, par conséquent, influencée par les prélèvements.

► Par département

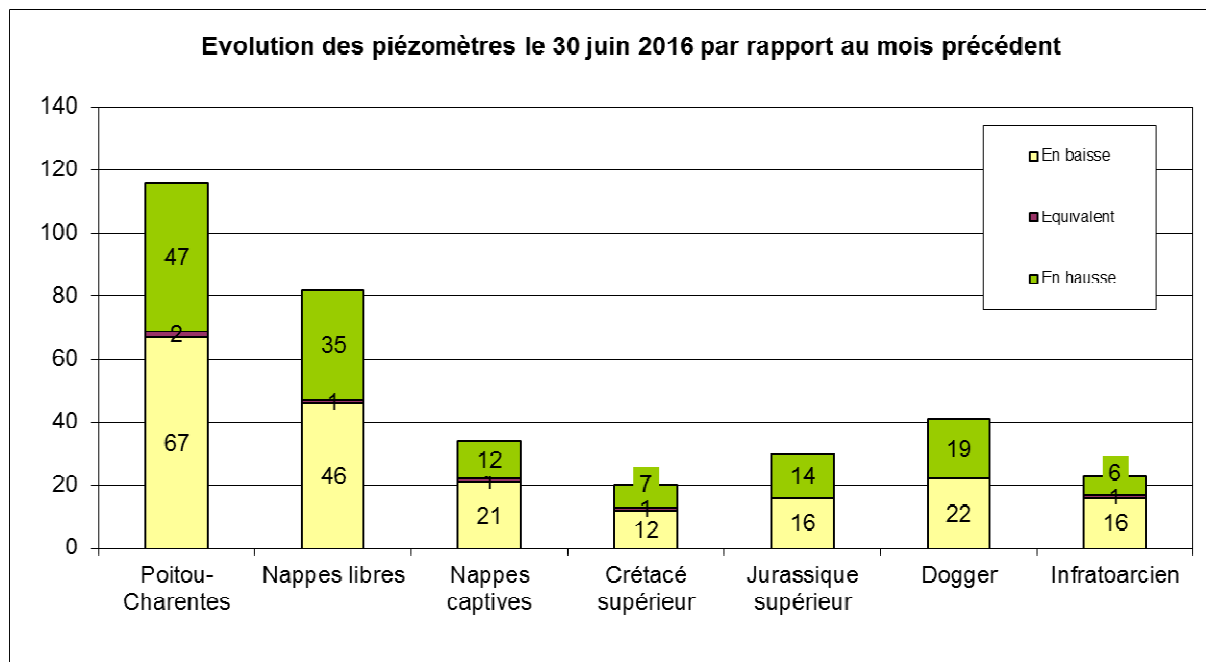
La situation des nappes par département se présente ainsi :

- en **Charente**, la situation **s'est améliorée** fin juin par rapport à celle observée fin mai : **54,2%** des piézomètres sont supérieurs à la moyenne, et **33,3%** des piézomètres ont un **niveau proche de la moyenne interannuelle** (contre respectivement : 33,3% > moyenne et 50% = moyenne, fin mai). **3** piézomètres sont inférieurs à la moyenne (**soit 12,5%**).
- en **Charente-Maritime** la situation **s'est aussi améliorée** fin juin par rapport à celle observée fin mai : on compte **85,7%** de **piézomètres proches à supérieurs à la moyenne** (71,4% fin mai), dont **28,6%** proches de la moyenne ; **14,3%** se situent en dessous de la moyenne (**4** piézomètres)
- en **Deux-Sèvres**, la situation fin juin **s'est améliorée** par rapport à fin mai: **82,8%** des piézomètres sont **proches à supérieurs à la moyenne** (74,1% fin mai) ; **5** piézomètres sont en dessous de la moyenne (**17,2%**)
- en **Vienne**, la situation **s'est améliorée** par rapport à celle observée fin mai: **100%** des piézomètres présente un niveau proche à supérieur à la moyenne (contre 85,7% fin mai) ; **aucun** piézomètre n'est en dessous de la moyenne



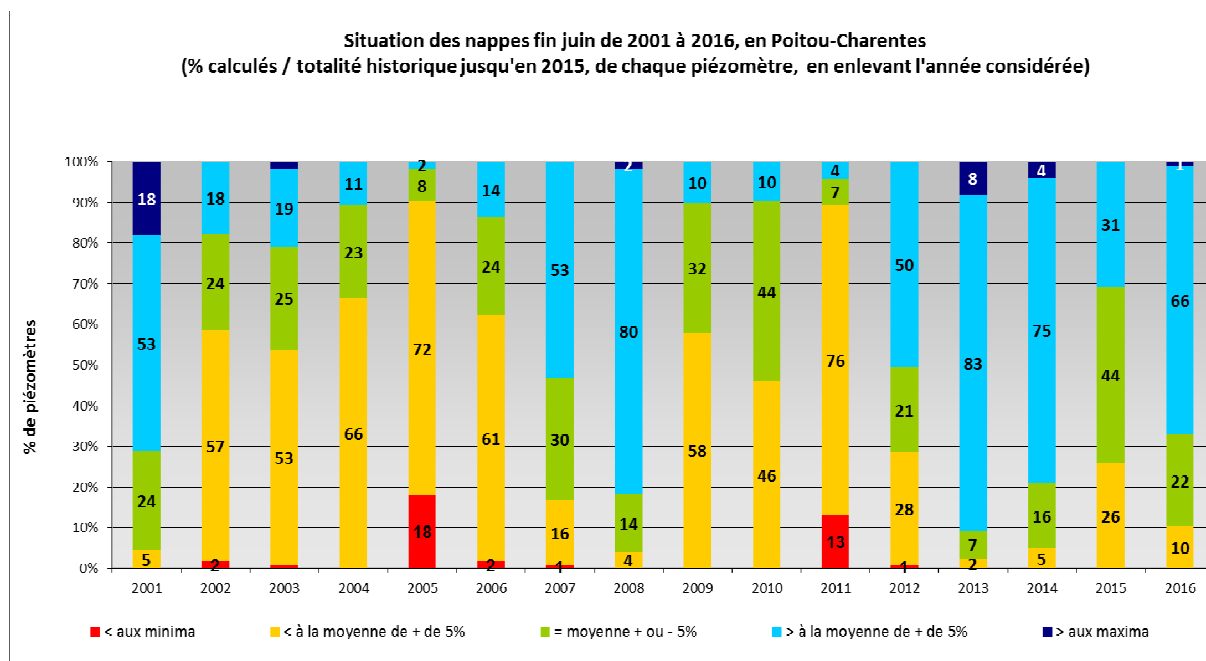
► **Evolution des piézomètres par rapport au mois précédent**

Actuellement, **67 piézomètres** présentent **une baisse** par rapport au mois précédent, **2** sont **stables**, et **47** indiquent **une hausse** (à titre de comparaison, ces chiffres s'élevaient respectivement à 107 en baisse et 7 en hausse, fin mai 2016 par rapport à fin avril).

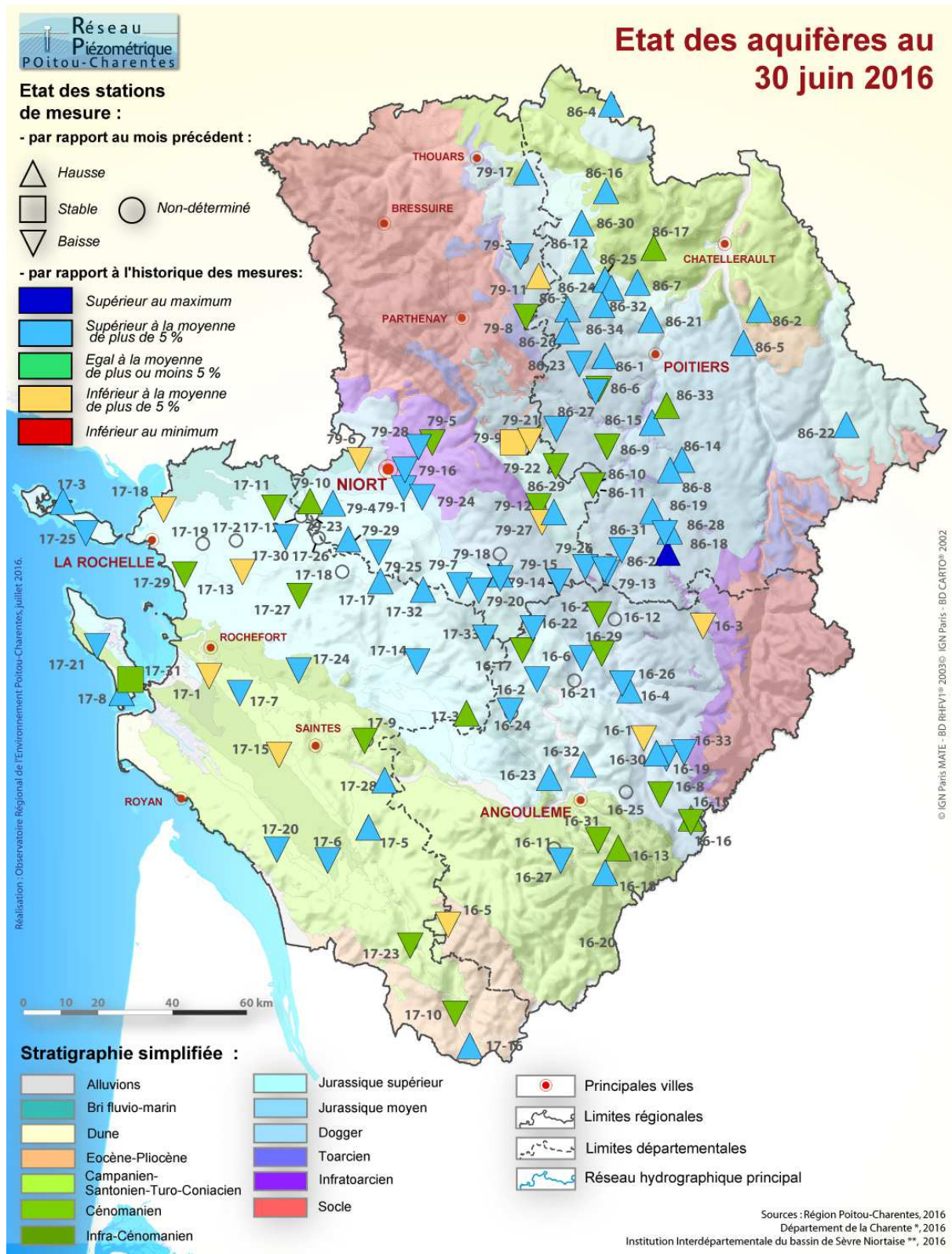


► **Comparaison par rapport aux années antérieures**

Au 30 juin, on observe sur le graphique suivant que la **situation de 2016**, se situe au **5^{ème} rang des situations les plus favorables** de ces seize dernières années.



► Carte de synthèse



Carte de synthèse de l'état des aquifères au 30 juin 2016

La maîtrise d'ouvrage du réseau piézométrique est assurée par la Région Nouvelle-Aquitaine
Le réseau est cofinancé par l'Union européenne et les agences de l'eau Adour-Garonne et Loire-Bretagne.
L'Europe s'engage en Poitou-Charentes avec le Fonds européen de développement régional.

