

Source des données : Région Aquitaine - Limousin - Poitou-Charentes, Météo France

Traitement : Observatoire Régional de l'Environnement Poitou-Charentes


## Situation des nappes d'eau souterraines en Poitou-Charentes, au 29 février 2016

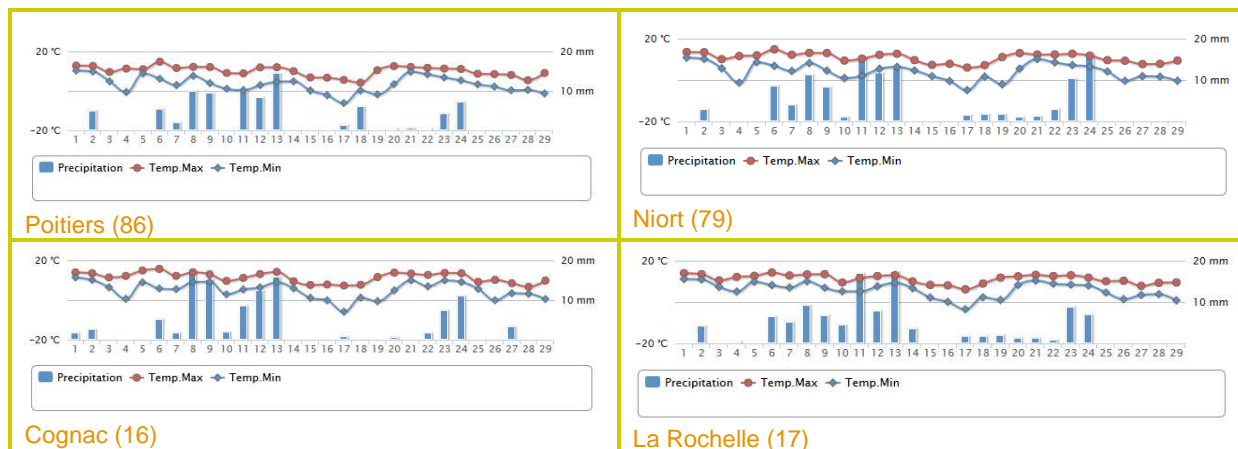
### Suivi des précipitations (Source : Météo France)

#### ► Précipitations

La pluviométrie du mois de février 2016, a été excédentaire sur l'ensemble de Poitou-Charentes, notamment en Charente, où elle a atteint 106%.

En effet, le **cumul des pluies du 1<sup>er</sup> au 29 février 2016** correspond à 182% de la **normale mensuelle** à Poitiers, 170% à Niort, 176% à La Rochelle, et 206% à Cognac.

 <b>MÉTÉO FRANCE</b> Toujours un temps d'avance	Cumul des précipitations du 1 <sup>er</sup> au 29 février 2016	Moyenne mensuelle de février sur la période 1981-2010
<b>Poitiers-Biard</b>	84,1 mm	46,2 mm
<b>Niort</b>	112,6 mm	66,1 mm
<b>Cognac</b>	107 mm	52 mm
<b>La Rochelle</b>	98,7 mm	56,2 mm



#### ► Prévisions

Au 4 mars 2016, Météo France prévoit un temps pluvieux pour la fin de semaine sur le Poitou-Charentes.

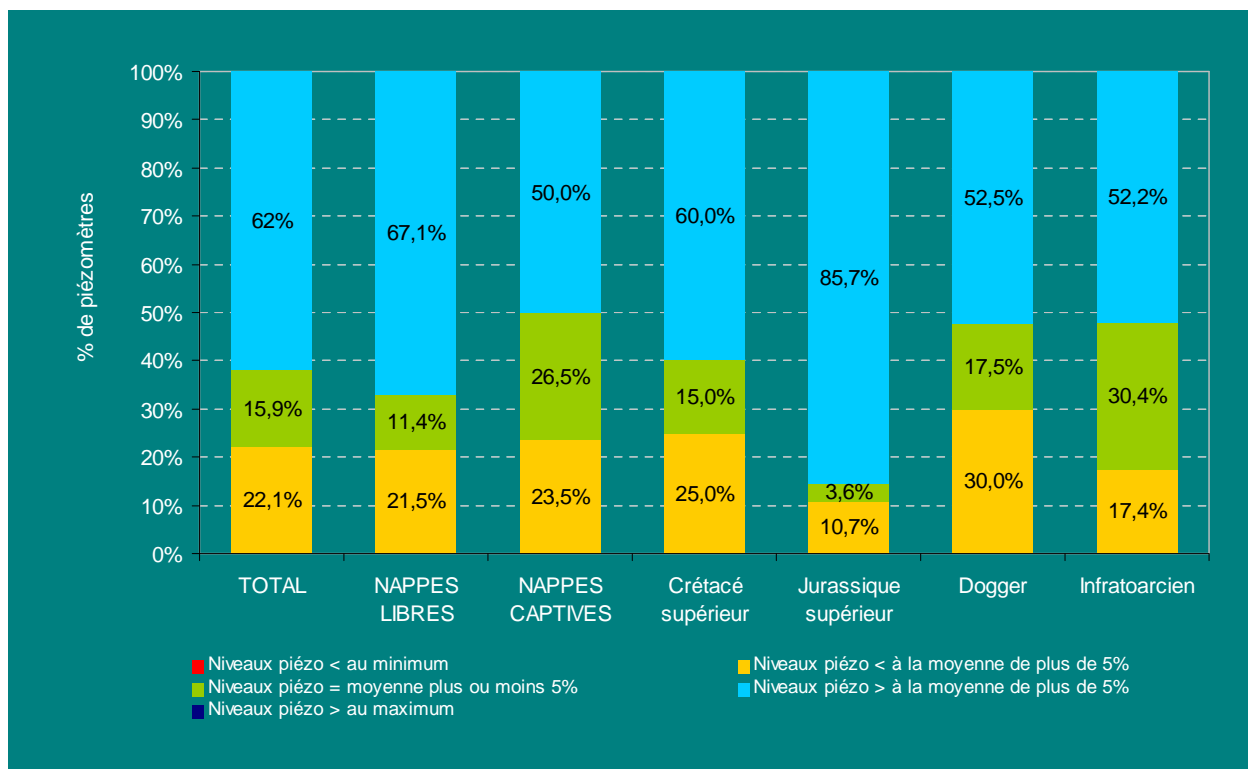
## Suivi des eaux souterraines

### ► Par type de nappes

En fin d'année 2015, on a observé une dégradation de la situation, avec une nette augmentation du nombre de piézomètres situés en dessous de la moyenne, d'octobre à décembre. Ensuite, les pluies enregistrées début janvier 2016 ont permis une remontée des niveaux, notamment en Charente, Charente-Maritime et Deux-Sèvres. En février la situation s'est améliorée consécutivement avec les fortes pluies enregistrées au cours de la première quinzaine du mois.

Au 29 février 2016, **25 piézomètres présentent encore un niveau inférieur à la moyenne interannuelle<sup>1</sup>**, soit près de **22%** du parc tous types de nappes confondus (contre 59% fin janvier). **78%** des piézomètres indique des **niveaux proches ou supérieurs à la moyenne**, dont 16% proches de la moyenne, contre 41%  $\geq$  moyenne fin janvier.

- **pour les nappes libres : 78,5% des piézomètres sont proches ou supérieurs à la moyenne** de plus de 5% (38,4% fin janvier), dont **11,4%** proches de la moyenne ; **17 piézomètres** sont inférieurs à la moyenne (**21,5%**).
- **pour les nappes captives, 76,5% des niveaux piézométriques sont proches à supérieurs à la moyenne** de plus de 5% (45,8% fin janvier), dont **un tiers** proche de la moyenne; **8 piézomètres** sont inférieurs à la moyenne (**23,5%**).

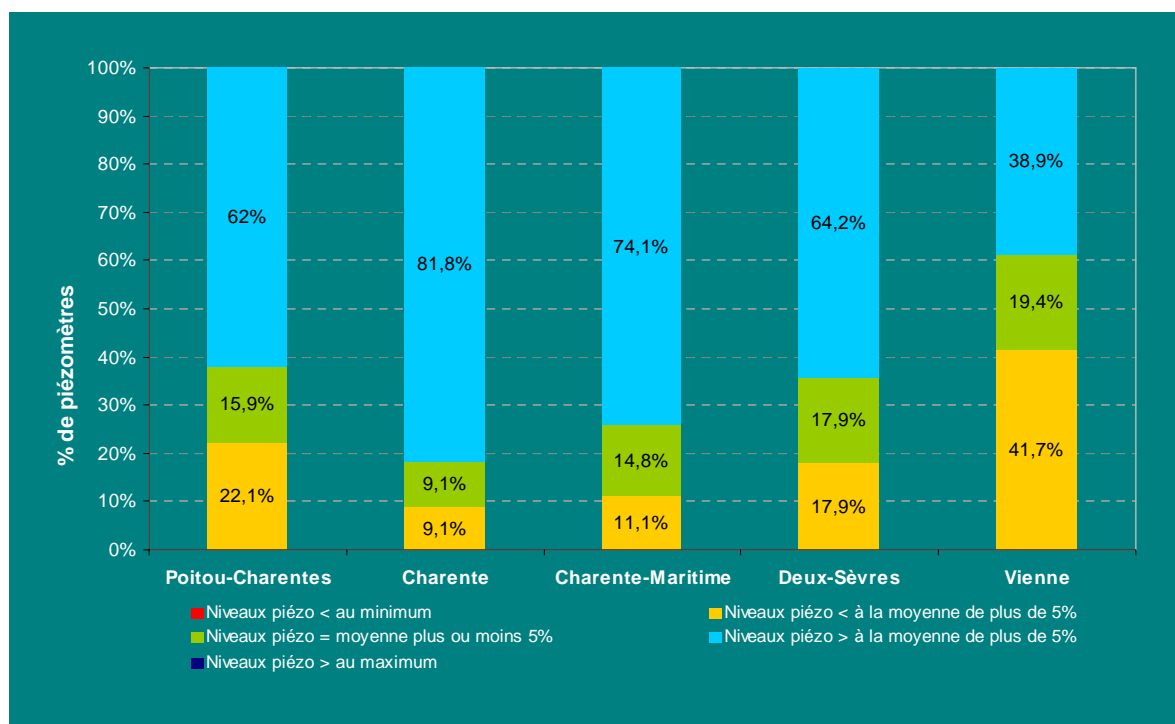


<sup>1</sup> Rappelons que la moyenne interannuelle est calculée d'après un historique de mesures propre à chaque piézomètre, fonction de l'année de sa mise en service, le plus souvent postérieure à la mise en place de l'irrigation. Cette moyenne est, par conséquent, influencée par les prélèvements.

## ► Par département

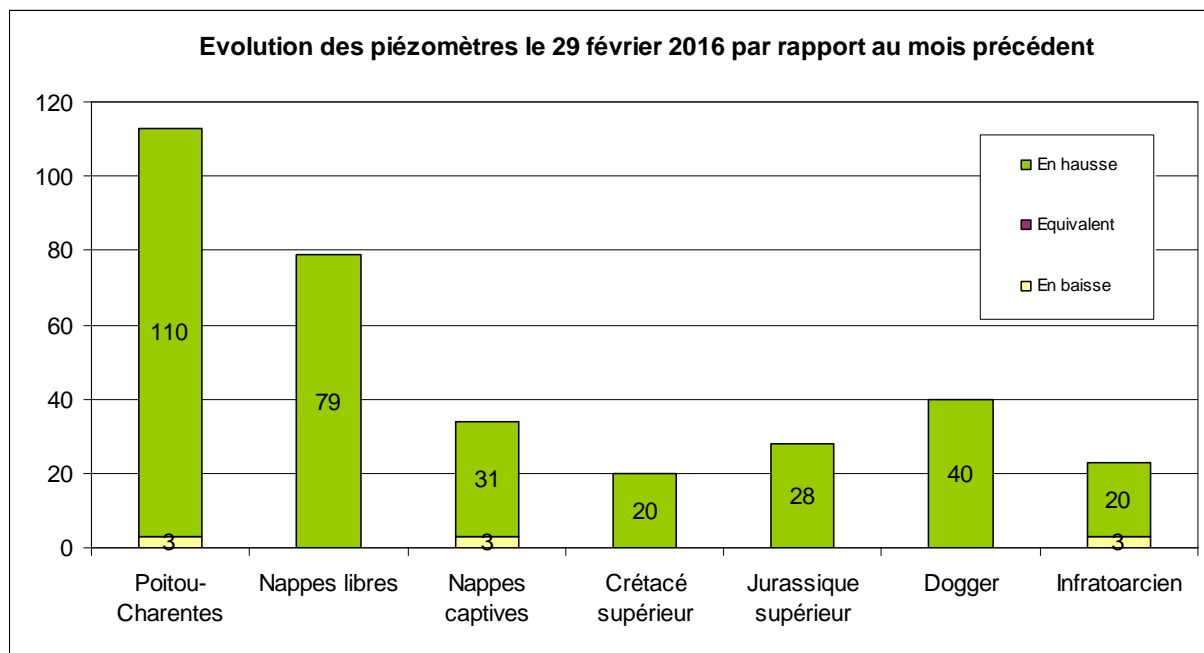
La situation des nappes par département se présente ainsi :

- en **Charente**, la situation **s'est très nettement améliorée** fin février par rapport à celle observée fin janvier : **81,8%** des piézomètres est supérieur à la moyenne, et **9,1%** des piézomètres ont un **niveau proche de la moyenne interannuelle** (contre respectivement : 9,1 > moyenne et 22,7% = moyenne, fin janvier). **2** piézomètres sont inférieurs à la moyenne (**soit 9,1%**).
- en **Charente-Maritime** la situation **s'est aussi améliorée** par rapport à fin janvier: on compte **88,9%** de **piézomètres proches à supérieurs à la moyenne** (55,5% fin janvier) ; **14,8%** sont proches de la moyenne ; **11,1%** se situent en dessous de la moyenne (**3** piézomètres)
- en **Deux-Sèvres**, la situation **s'est améliorée** par rapport à fin janvier: **82,1%** des piézomètres sont **proches à supérieurs à la moyenne** (42,9% fin janvier) ; **5** piézomètres sont en dessous de la moyenne (**17,9%**)
- en **Vienne**, la situation **s'est améliorée** par rapport à celle observée fin janvier: **58,3%** des piézomètres présente un niveau proche à supérieur à la moyenne (contre 34,2% fin janvier) ; **15** piézomètres sont en dessous de la moyenne (**41,7%**)



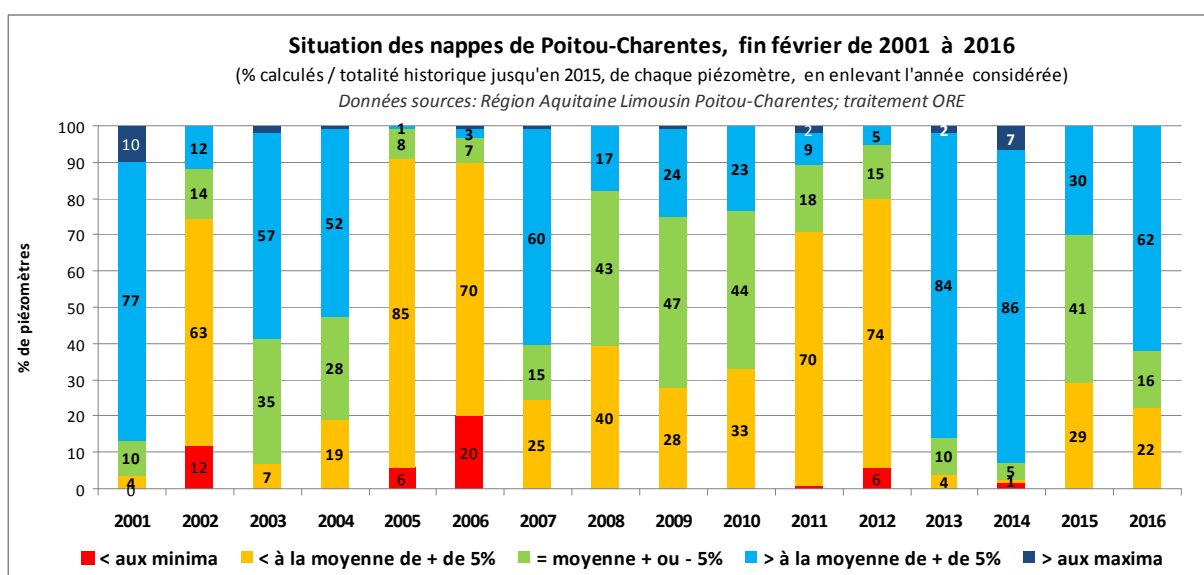
► **Evolution des piézomètres par rapport au mois précédent**

Actuellement, **3 piézomètres** présentent **une baisse** par rapport au mois précédent, et **110** indiquent **une hausse** (à titre de comparaison, ces chiffres s'élevaient respectivement à 8 et 105, fin janvier 2016, par rapport à fin décembre 2015).

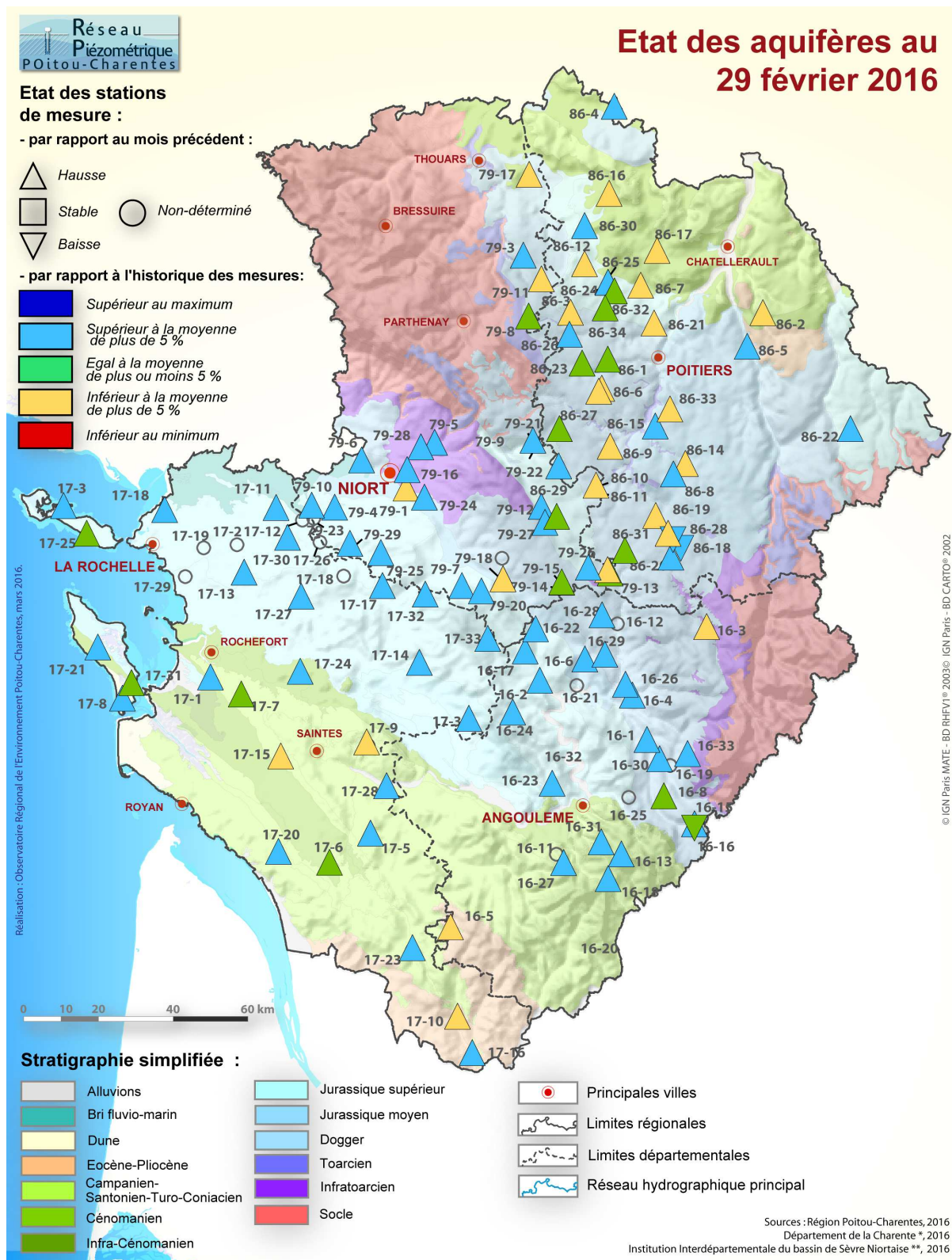


► **Comparaison par rapport aux années antérieures**

Au 29 février, on observe sur le graphique suivant que la **situation de 2016**, proche de celle observée à la même période en 2007, se situe au **6<sup>ème</sup> rang des situations les plus favorables** de ces quinze dernières années.



► Carte de synthèse



Carte de synthèse de l'état des aquifères au 29 février 2016

La maîtrise d'ouvrage du réseau piézométrique est assurée par la Région Aquitaine Limousin Poitou-Charentes. Le réseau est cofinancé par l'Union européenne et les agences de l'eau Adour-Garonne et Loire-Bretagne. L'Europe s'engage en Poitou-Charentes avec le Fonds européen de développement régional.

