

Source des données : Région Aquitaine - Limousin - Poitou-Charentes, Météo France

Traitement : Observatoire Régional de l'Environnement Poitou-Charentes


Situation des nappes d'eau souterraines en Poitou-Charentes, au 31 janvier 2016

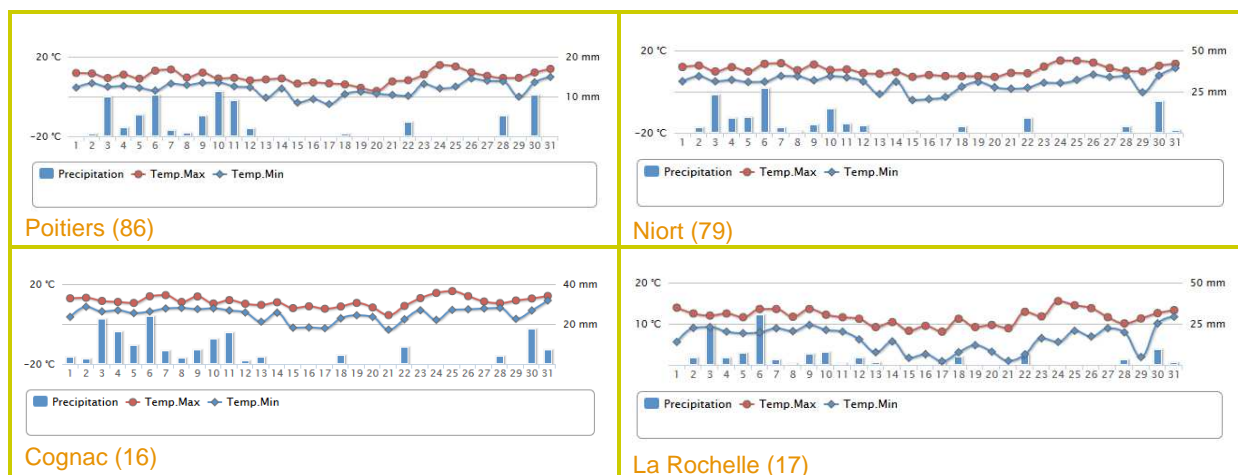
Suivi des précipitations (Source : Météo France)

► Précipitations

La pluviométrie du mois de janvier 2016, a été excédentaire sur l'ensemble de Poitou-Charentes, notamment en Charente, où elle a atteint 134%.

En effet, le **cumul des pluies du 1^{er} au 31 janvier 2016** correspond à 125% de la **normale mensuelle** à Poitiers, 168% à Niort, 196% à La Rochelle, et 234% à Cognac.

 MÉTÉO FRANCE Toujours un temps d'avance	Cumul des précipitations du 1 ^{er} au 31 janvier 2016	Moyenne mensuelle de janvier sur la période 1981-2010
Poitiers-Biard	77,5 mm	61,8 mm
Niort	141,9 mm	84,4 mm
Cognac	168,3 mm	71,9 mm
La Rochelle	142,8 mm	72,9 mm



► Prévisions

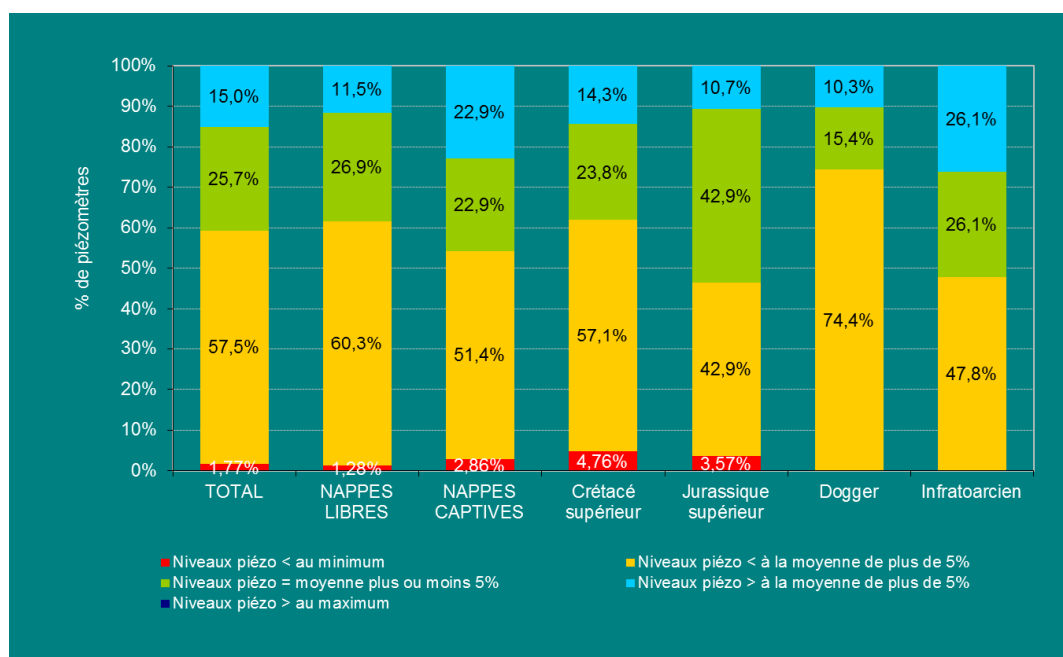
Au 5 février 2016, Météo France prévoit un temps pluvieux pour la semaine prochaine sur le Poitou-Charentes.

► Par type de nappes

Entre novembre 2014 et janvier 2015 on a observé une dégradation de la situation, avec une nette augmentation du nombre de piézomètres situés en dessous de la moyenne. Depuis février la situation s'est améliorée, mais l'absence de pluies significatives en avril a provoqué une baisse généralisée des niveaux. Les fortes pluies enregistrées début mai ont permis une nouvelle recharge des nappes, et donc une amélioration de la situation, qui a perduré en juin avec l'excédent de pluie de la seconde décennie, notamment en Charente. En l'absence de pluies significatives en juillet, et avec les fortes chaleurs enregistrées, la situation s'est dégradée. Par contre, les épisodes orageux intenses du mois d'août suivis de ceux de mi-septembre, ont permis une amélioration de la situation, mais le manque de pluie en octobre a provoqué une nouvelle baisse des niveaux des nappes libres, qui a perduré en novembre et décembre. Ensuite, les pluies enregistrées début janvier ont permis une remontée des niveaux, notamment en Charente, Charente-Maritime et Deux-Sèvres.

Au 31 janvier 2016, **66 piézomètres présentent encore un niveau inférieur à la moyenne interannuelle¹**, soit près de **59%** du parc tous types de nappes confondus (contre 73% fin décembre). **41%** des piézomètres indique des **niveaux proches ou supérieurs à la moyenne**, dont 25,7% proches de la moyenne, contre 27% \geq moyenne fin décembre.

- **pour les nappes libres : 38,4% des piézomètres sont proches ou supérieurs à la moyenne** de plus de 5% (16,3% fin décembre), dont **26,9%** proches de la moyenne ; **48 piézomètres** sont inférieurs à la moyenne (**61,6%**).
- **pour les nappes captives, 45,8% des niveaux piézométriques sont proches à supérieurs à la moyenne** de plus de 5% (51,4% fin décembre), dont **la moitié** proches de la moyenne; **19 piézomètres** sont inférieurs à la moyenne (**54,2%**).

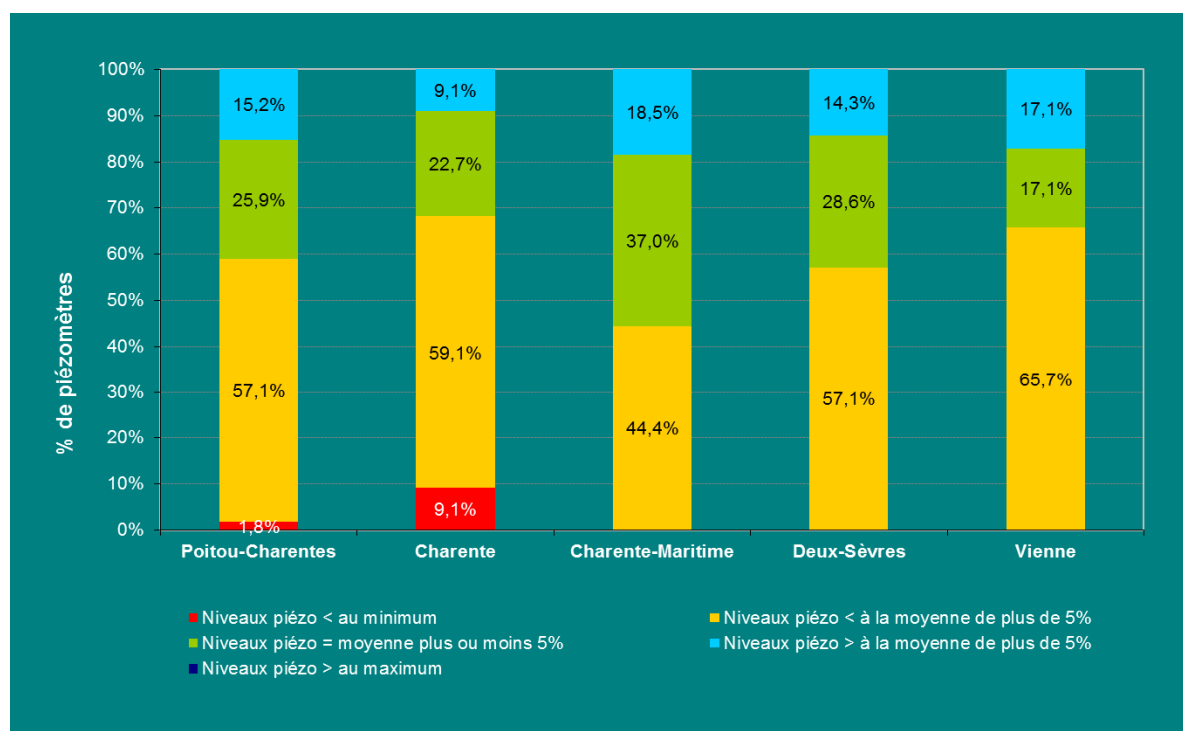


¹ Rappelons que la moyenne interannuelle est calculée d'après un historique de mesures propre à chaque piézomètre, fonction de l'année de sa mise en service, le plus souvent postérieure à la mise en place de l'irrigation. Cette moyenne est, par conséquent, influencée par les prélèvements.

► Par département

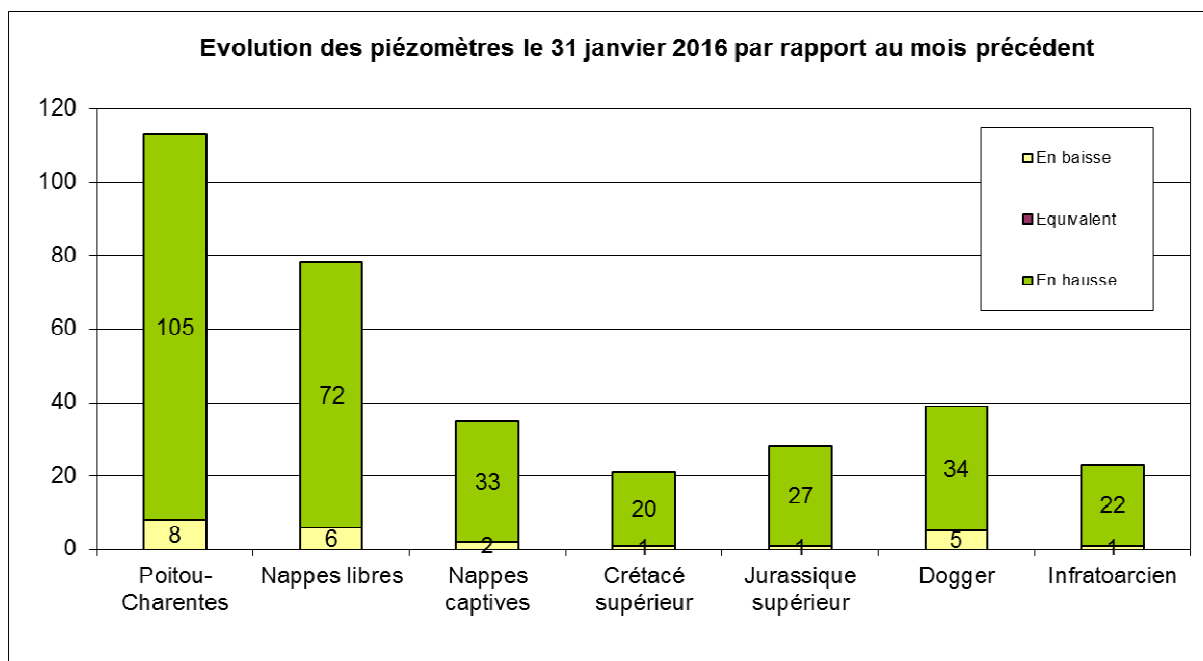
La situation des nappes par département se présente ainsi :

- en **Charente**, la situation **s'est améliorée** fin janvier par rapport à celle observée fin décembre : **9,1%** des piézomètres est supérieur à la moyenne, et **22,7%** des piézomètres ont un **niveau proche de la moyenne interannuelle** (contre respectivement : 0 > moyenne et 12,5% = moyenne, fin décembre). **15 piézomètres** sont inférieurs à la moyenne (**soit 68,2%**).
- en **Charente-Maritime** la situation **s'est aussi améliorée** par rapport à fin décembre: on compte **55,5% de piézomètres proches à supérieurs à la moyenne** (28,6% fin décembre) ; **37%** sont proches de la moyenne ; **44,4%** se situent en dessous de la moyenne (**12 piézomètres**)
- en **Deux-Sèvres**, la situation **s'est améliorée** par rapport à fin décembre: **42,9%** des piézomètres sont **proches à supérieurs à la moyenne** (17,9% fin décembre) ; **16 piézomètres** sont en dessous de la moyenne (**57,1%**)
- en **Vienne**, la situation **s'est dégradée** par rapport à celle observée fin décembre: **34,2%** des piézomètres présente un niveau proche à supérieur à la moyenne (contre 42,9% fin décembre) ; **23 piézomètres** sont en dessous de la moyenne (**65,7%**)



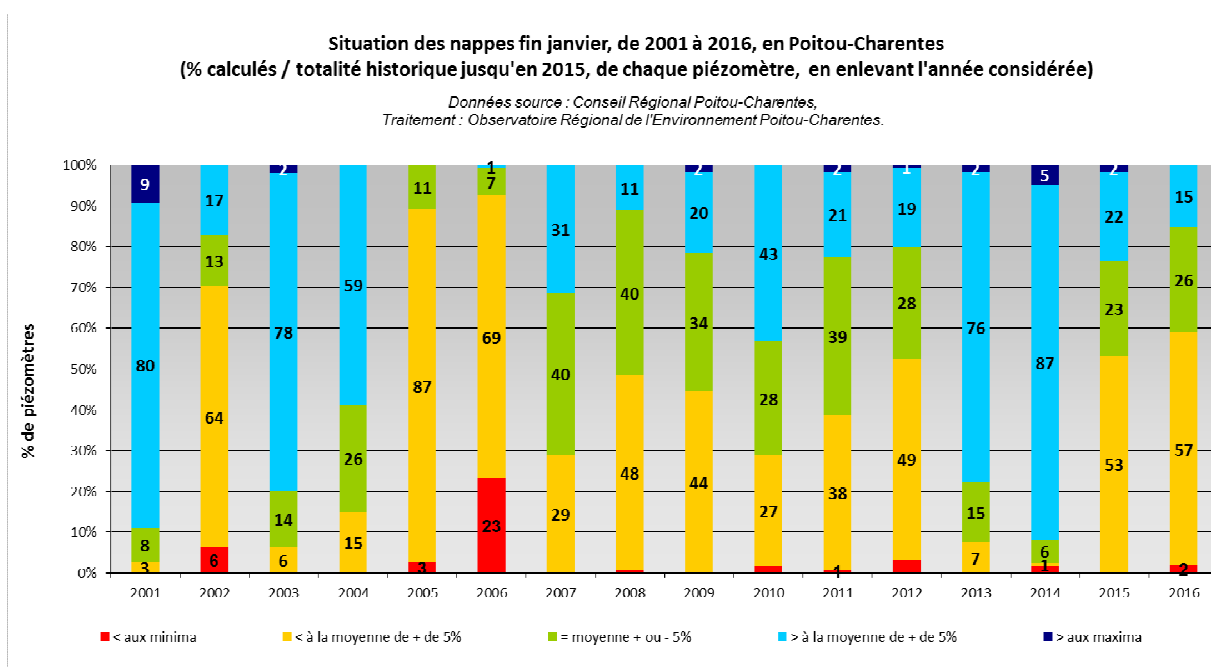
► **Evolution des piézomètres par rapport au mois précédent**

Actuellement, **8 piézomètres** présentent **une baisse** par rapport au mois précédent, et **105** indiquent **une hausse** (à titre de comparaison, ces chiffres s'élevaient respectivement à 50 et 65, fin décembre 2015, par rapport à fin novembre).

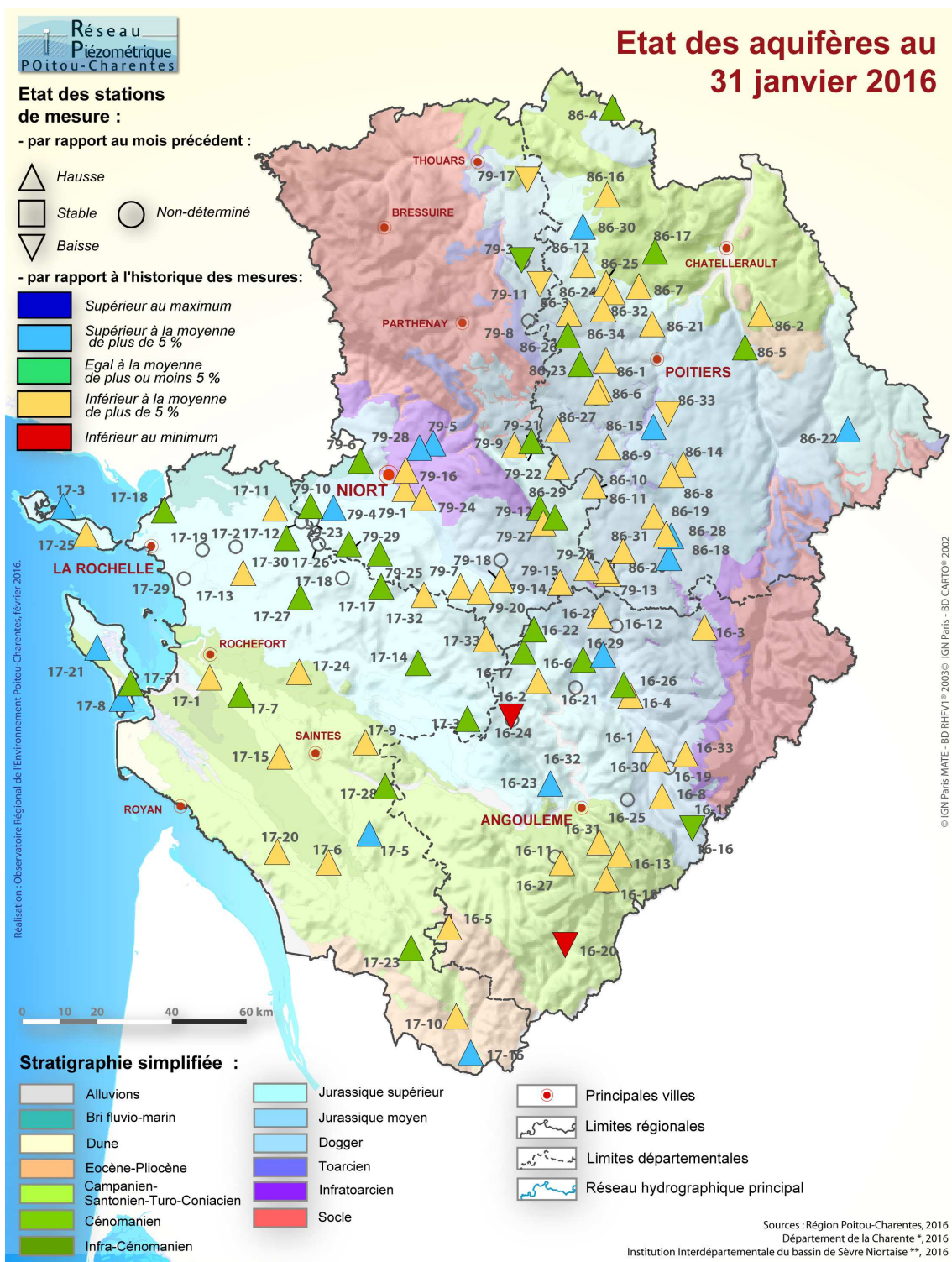


► **Comparaison par rapport aux années antérieures**

Au 31 janvier, on observe sur le graphique suivant que la **situation de 2016**, proche de celle observée à la même période en 2015, se situe au **4^{ème} rang des situations les moins favorables** de ces quinze dernières années.



► Carte de synthèse



Carte de synthèse de l'état des aquifères au 31 janvier 2016

La maîtrise d'ouvrage du réseau piézométrique est assurée par la Région Aquitaine Limousin Poitou-Charentes. Le réseau est cofinancé par l'Union européenne et les agences de l'eau Adour-Garonne et Loire-Bretagne. L'Europe s'engage en Poitou-Charentes avec le Fonds européen de développement régional.

