

Situation des nappes d'eau souterraines en Poitou-Charentes, au 31 juillet 2015

Source des données : Région Poitou-Charentes, Météo France


Traitement : Observatoire Régional de l'Environnement Poitou-Charentes

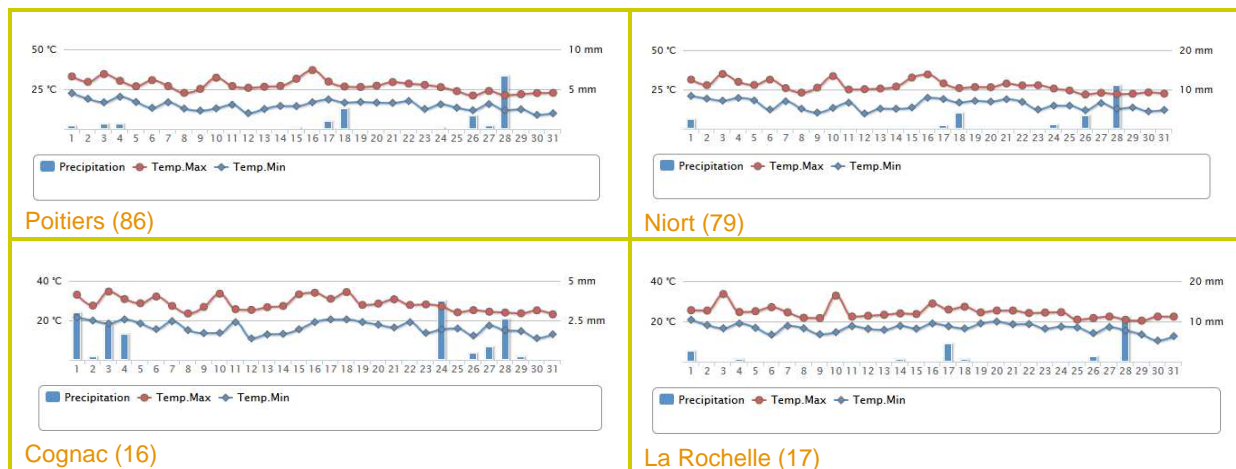
Suivi des précipitations (Source : Météo France)

► Précipitations

La pluviométrie du mois de juillet, a été déficitaire sur l'ensemble de la région Poitou-Charentes (déficit de l'ordre de 50% à 70% selon le département), notamment en Charente, et Vienne.

En effet, le **cumul des pluies du 1^{er} au 31 juillet 2015** correspond à 28,1% de la **normale mensuelle** à Poitiers, 42,3% à Niort, 47,5% à La Rochelle, et 30,5% à Cognac.

 METEO FRANCE Toujours un temps d'avance	Cumul des précipitations du 1 ^{er} au 31 juillet 2015	Moyenne mensuelle de juillet sur la période 1981-2010
Poitiers-Biard	14,2 mm	50,5 mm
Niort	23,5 mm	55,5 mm
Cognac	14,7 mm	48,2 mm
La Rochelle	20 mm	42,1 mm



► Prévisions

Au 5 août 2015, Météo France prévoit un temps ensoleillé pour la semaine sur le Poitou-Charentes.

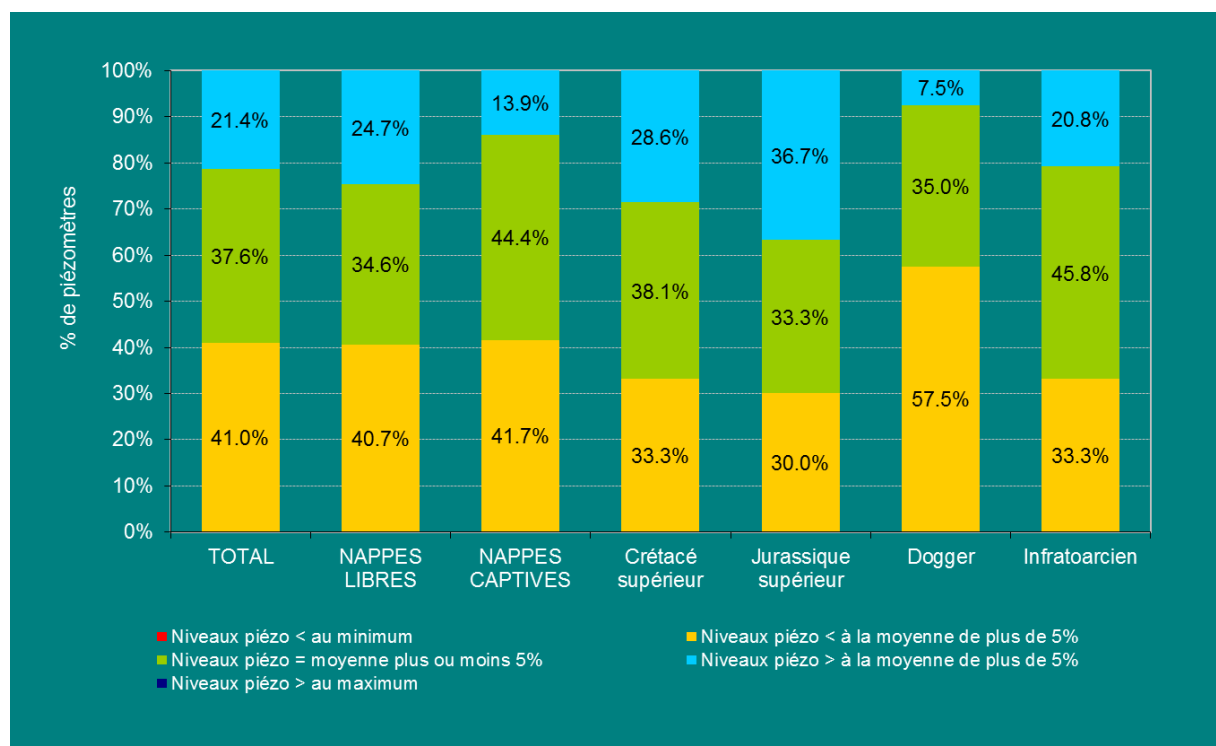
► Par type de nappes

Pendant la période d'étiage 2014, les niveaux des nappes de la région sont restés en majorité proches à supérieurs à la moyenne, si bien que depuis fin septembre, on observe des niveaux en majorité supérieurs à la moyenne. Cependant la proportion de ceux inférieurs à la moyenne augmente de mois en mois, et fin janvier 2015, 66% des piézomètres se situaient en dessous de la moyenne, contre 33% fin décembre. Toutefois depuis février, on observe une amélioration de la situation avec le retour de la pluie, en période de recharge.

Au 31 juillet 2015, **48 piézomètres présentent un niveau inférieur à la moyenne interannuelle¹**, soit **41%** du parc tous types de nappes confondus (contre 23,9% fin juin). **59%** des piézomètres indique des **niveaux proches ou supérieurs à la moyenne**, contre 76,1% fin juin; dont 37,6% proches de la moyenne.

Concernant les différents types de nappes, la situation des nappes libres et des nappes captives s'est stabilisée et même améliorée à partir du mois de juin 2014, avec les pluies enregistrées. Cette situation a perduré en juillet, août, septembre et octobre 2014. Par contre, entre novembre 2014 et janvier 2015 on a observé une augmentation du nombre de piézomètres situés en dessous de la moyenne. Depuis février la situation s'est améliorée, mais l'absence de pluies significatives en avril a provoqué une baisse généralisée des niveaux. Les fortes pluies enregistrées début mai ont permis une nouvelle recharge des nappes, et donc une amélioration de la situation, qui a perduré en juin avec l'excédent de pluie de la seconde décennie, notamment en Charente. En l'absence de pluies significatives en juillet, la situation s'est dégradée.

- **pour les nappes libres : 59,3% des piézomètres sont proches ou supérieurs à la moyenne** de plus de 5% (74,1% fin juin), dont **34,6%** proches de la moyenne ; **33** piézomètres sont inférieurs à la moyenne (40,7%).
- **pour les nappes captives, 58,3% des niveaux piézométriques sont proches à supérieurs à la moyenne** de plus de 5% (80,6% fin juin), dont **44,4%** proches de la moyenne; **15** piézomètres sont inférieurs à la moyenne (41,7%).

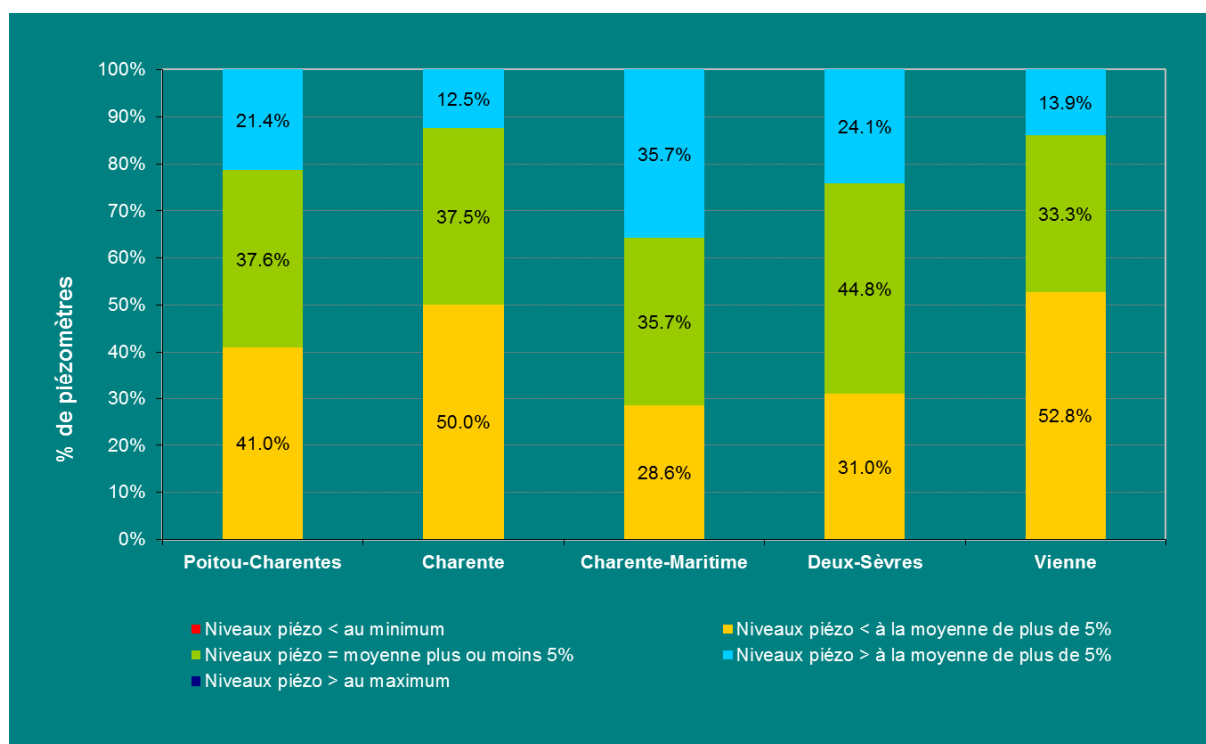


¹ Rappelons que la moyenne interannuelle est calculée d'après un historique de mesures propre à chaque piézomètre, fonction de l'année de sa mise en service, le plus souvent postérieure à la mise en place de l'irrigation. Cette moyenne est, par conséquent, influencée par les prélèvements.

► Par département

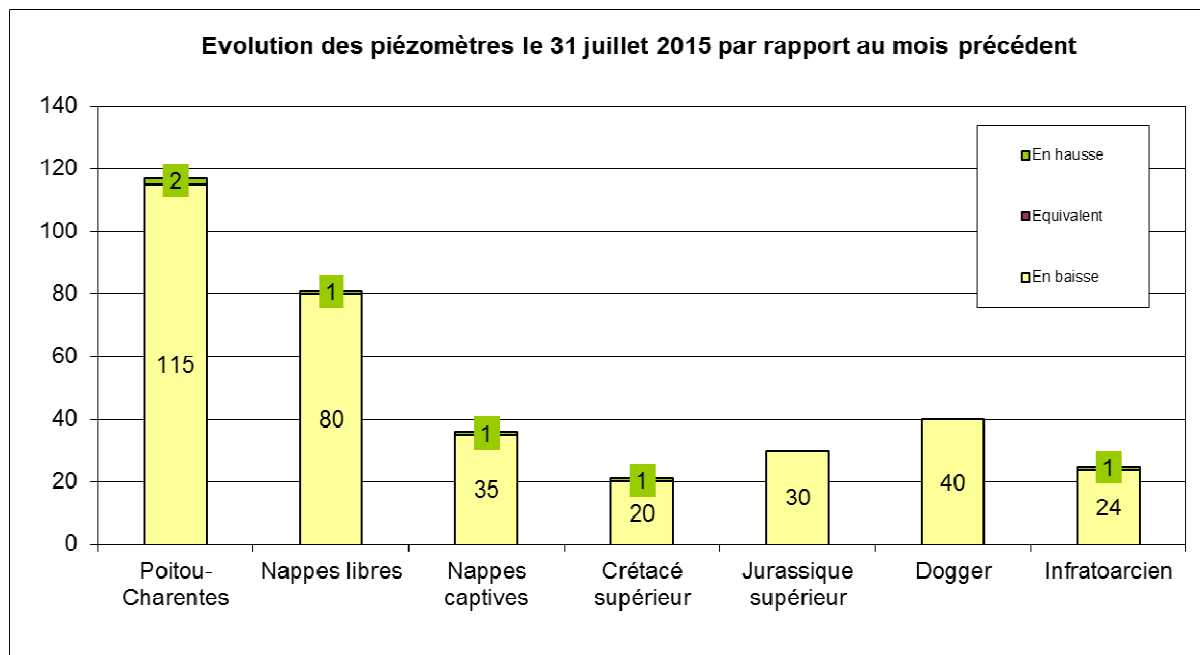
La situation des nappes par département se présente ainsi :

- en **Charente**, la situation **s'est dégradée** fin juillet par rapport à celle observée fin juin : **50%** des piézomètres ont un **niveau compris entre la moyenne interannuelle et les maxima (70,8% fin juin)**, dont 37,5% proches de la moyenne (50% fin juin). **12** piézomètres sont inférieurs à la moyenne (50%).
- en **Charente-Maritime** la situation **s'est dégradée** par rapport à fin juin: on compte **71,4%** de **piézomètres proches à supérieurs à la moyenne** (89,3% fin juin) ; **35,7%** sont proches de la moyenne ; 28,6% se situent en dessous de la moyenne (**8** piézomètres)
- en **Deux-Sèvres**, la situation **s'est dégradée aussi** par rapport à fin juin: **69%** des piézomètres sont **proches à supérieurs à la moyenne** (86,2% fin juin) ; **9** piézomètres sont en dessous de la moyenne (31%)
- en **Vienne**, la situation **s'est dégradée** également par rapport à celle observée fin juin: **47,2%** des piézomètres présente un niveau proche à supérieur à la moyenne (contre 61,1% fin juin) ; **19** piézomètres sont en dessous de la moyenne (52,8%)



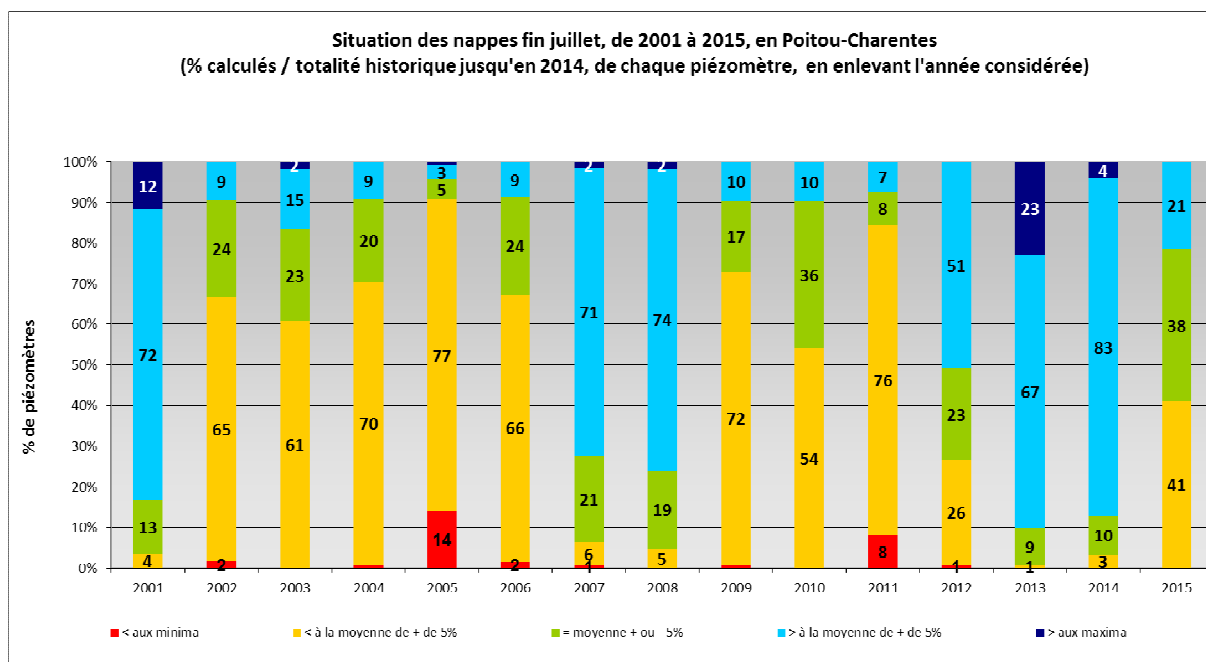
► Evolution des piézomètres par rapport au mois précédent

Actuellement, **115 piézomètres** présentent **une baisse** par rapport au mois précédent, et **2** (dans le Crétacé sup. et l'Infra-Toarcien captif) indiquent **une hausse** (à titre de comparaison, ces chiffres s'élevaient respectivement à 114 et 3, fin juin 2015, par rapport à fin mai).

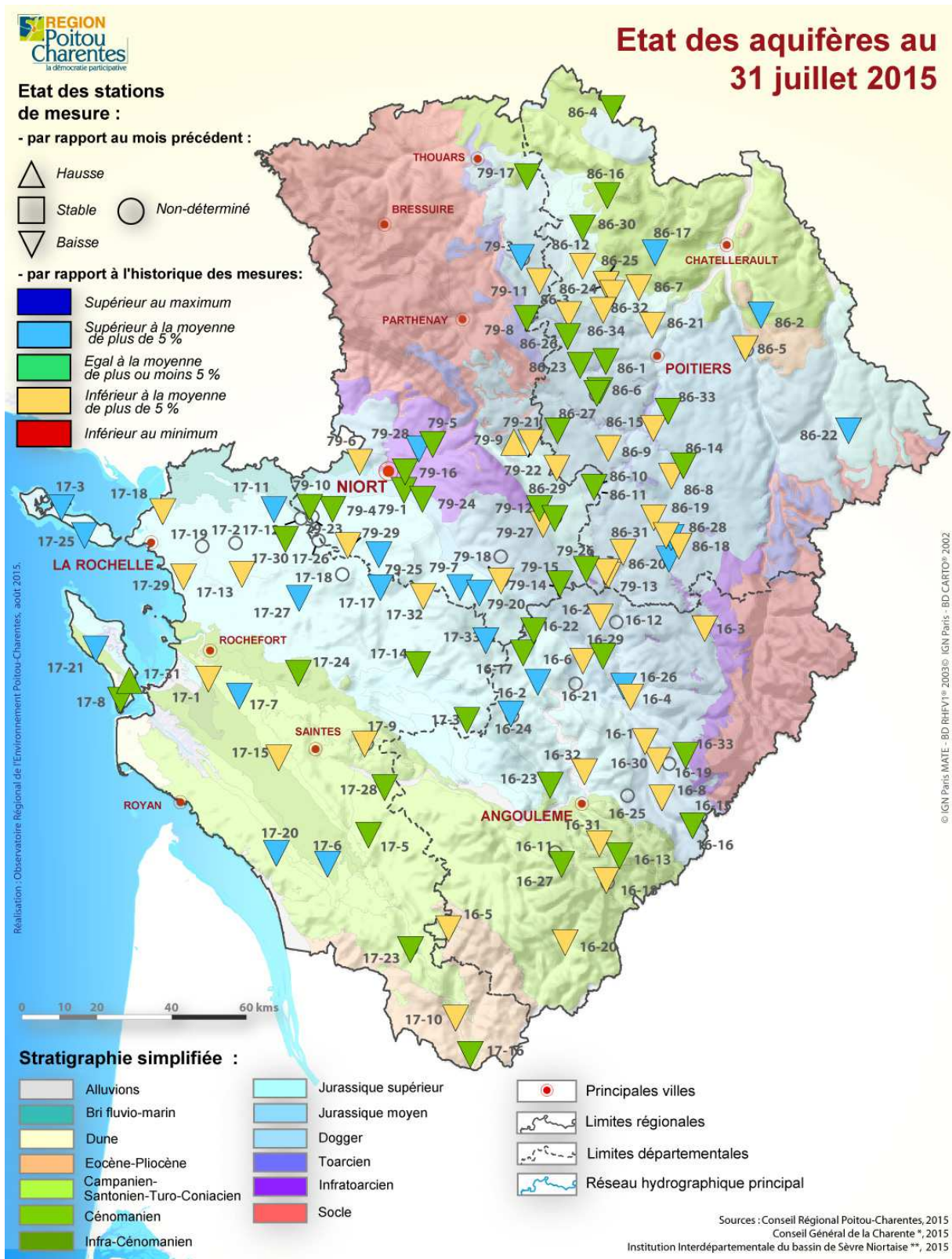


► Comparaison par rapport aux années antérieures

Au 31 juillet, on observe sur le graphique suivant que la **situation de 2015** se situe au **7ème rang des situations les plus favorables** de ces quatorze dernières années.



► Carte de synthèse



Carte de synthèse de l'état des aquifères au 31 juillet 2015

La maîtrise d'ouvrage du réseau piézométrique est assurée par la Région Poitou-Charentes. Le réseau est cofinancé par l'Union européenne et les agences de l'eau Adour-Garonne et Loire-Bretagne. L'Europe s'engage en Poitou-Charentes avec le Fonds européen de développement régional.

