

## Situation des nappes d'eau souterraines en Poitou-Charentes, au 28 février 2015

**Source des données :** Région Poitou-Charentes, Météo France


**Traitement :** Observatoire Régional de l'Environnement Poitou-Charentes

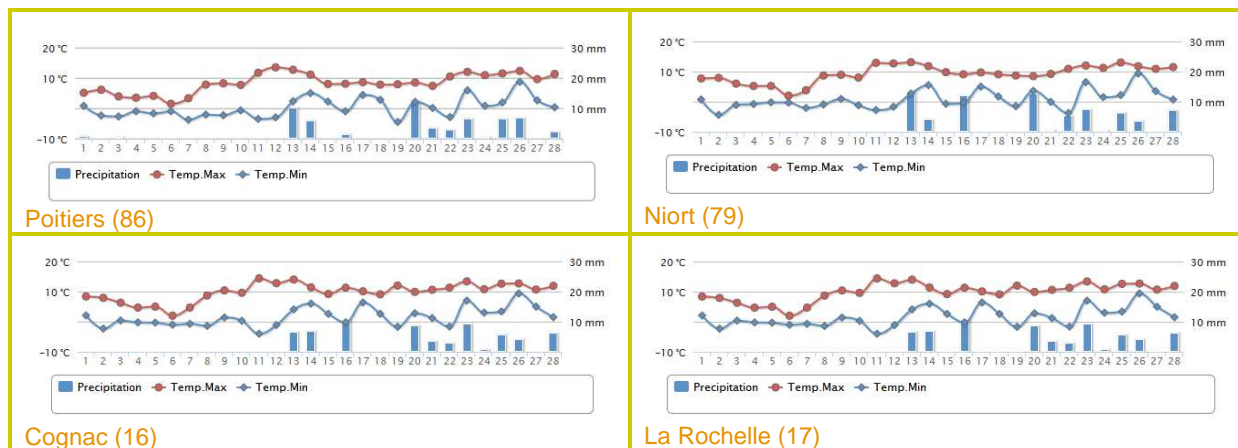
### Suivi des précipitations (Source : Météo France)

#### ► Précipitations

La pluviométrie du mois de février a été excédentaire sur l'ensemble de la région Poitou-Charentes (excédent de l'ordre de 8% à 40%), et concentrée sur les deux dernières décades du mois.

En effet, le **cumul des pluies du 1<sup>er</sup> au 28 février 2015** correspond à 129,2% de la **normale mensuelle** à Poitiers, 108,6% à Niort, 140,9% à La Rochelle, et 124,8% à Cognac.

 <b>MÉTÉO FRANCE</b> Toujours un temps d'avance	<b>Cumul des précipitations du 1<sup>er</sup> au 28 février 2015</b>	<b>Moyenne mensuelle de février sur la période 1981-2010</b>
<b>Poitiers-Biard</b>	59,7 mm	46,2 mm
<b>Niort</b>	71,8 mm	66,1 mm
<b>Cognac</b>	64,9 mm	52 mm
<b>La Rochelle</b>	79,2 mm	56,2 mm



#### ► Prévisions

Au 2 mars 2015, Météo France prévoit sur la région quelques précipitations en milieu de semaine.

## Suivi des eaux souterraines

### ► Par type de nappes

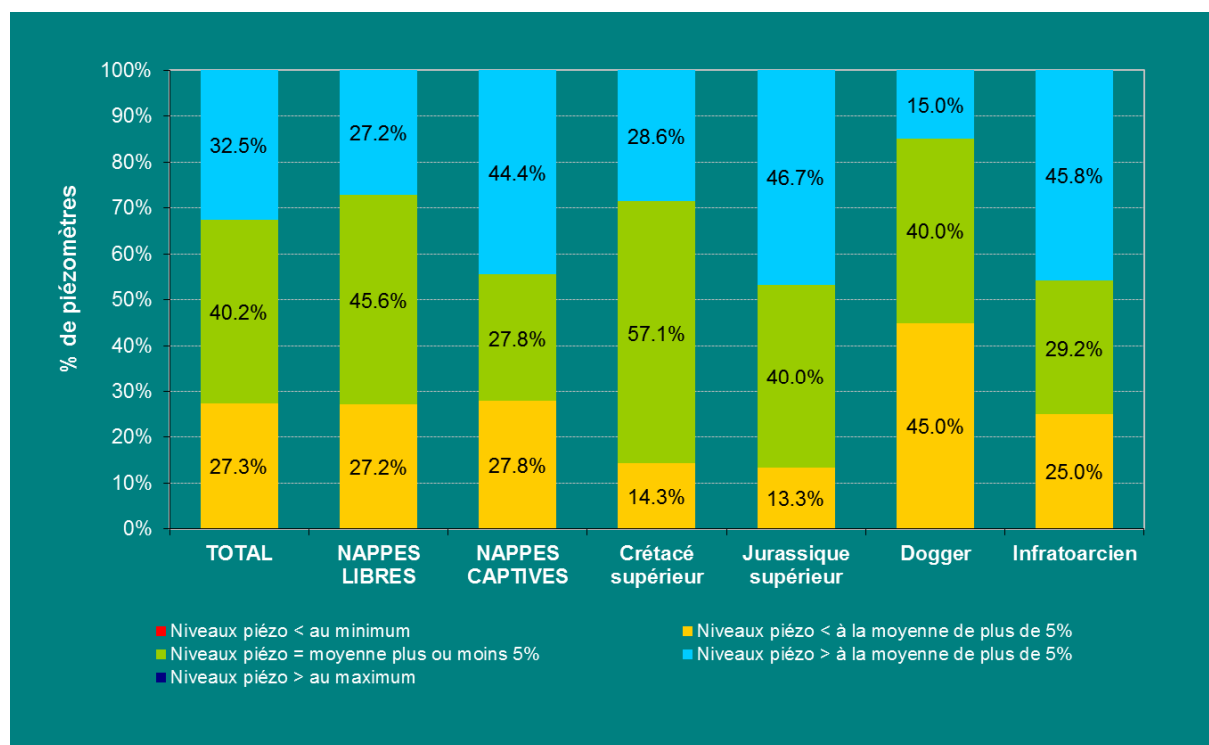
Pendant la période d'étiage 2014, les niveaux des nappes de la région sont restés en majorité proches à supérieurs à la moyenne.

Depuis fin septembre, on observe des niveaux en majorité supérieurs à la moyenne. Cependant la proportion de ceux inférieurs à la moyenne augmente de mois en mois, si bien que fin janvier 2015, 66% des piézomètres se situaient en dessous de la moyenne, contre 33% fin décembre.

Au 28 février 2015, **32 piézomètres présentent un niveau inférieur à la moyenne interannuelle<sup>1</sup>**, soit **27,2%** du parc tous types de nappes confondus (contre 33,3% fin janvier). **72,7%** des piézomètres indique des **niveaux proches ou supérieurs à la moyenne**, contre 43,6% fin janvier; dont 40,2% proches de la moyenne.

Concernant les différents types de nappes, la situation des nappes libres et des nappes captives s'est stabilisée et même améliorée à partir du mois de juin, avec les pluies enregistrées. Cette situation a perduré en juillet, août, septembre et octobre. Par contre, depuis le mois de novembre 2014 on observe une augmentation du nombre de piézomètres situés en dessous de la moyenne.

- **pour les nappes libres : 72,8% des piézomètres sont proches ou supérieurs à la moyenne** de plus de 5% (37% fin janvier), dont **45,6%** proches de la moyenne ; **22 piézomètres** sont inférieurs à la moyenne (27,2%).
- **pour les nappes captives, 72,2% des niveaux piézométriques sont proches à supérieurs à la moyenne** de plus de 5% (58,3% fin janvier), dont **27,8%** proches de la moyenne; **10 piézomètres** sont inférieurs à la moyenne (27,8%).

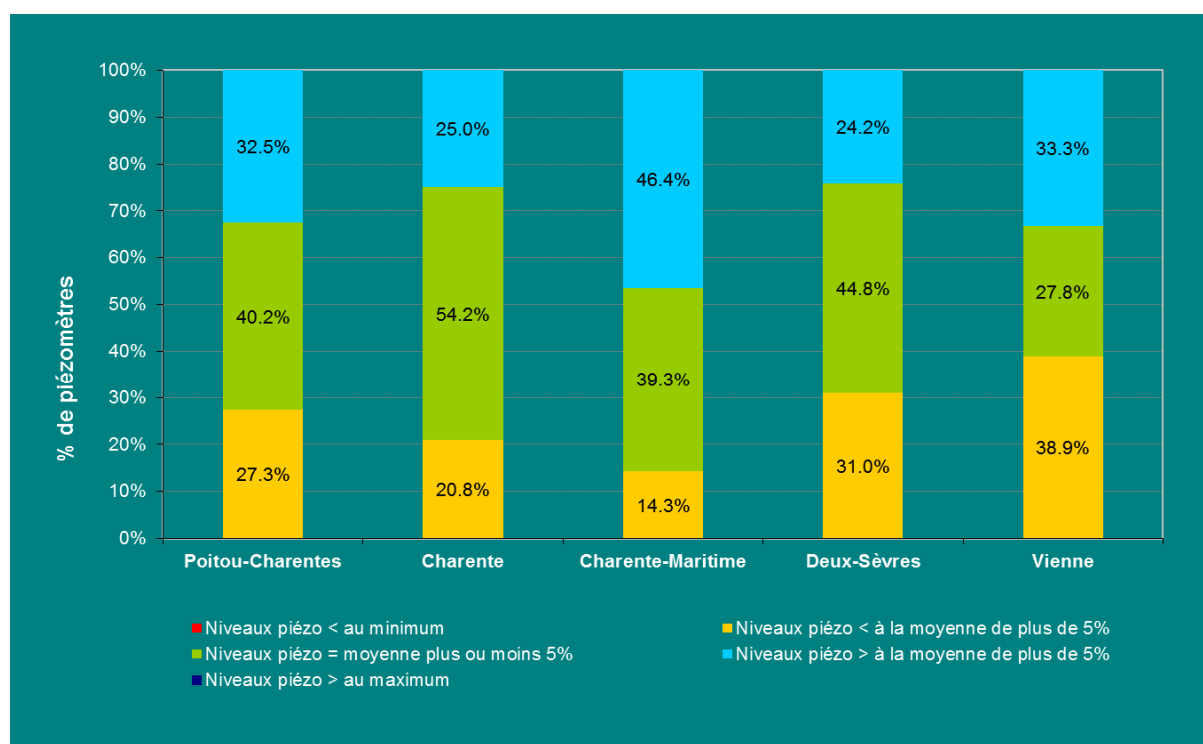


<sup>1</sup> Rappelons que la moyenne interannuelle est calculée d'après un historique de mesures propre à chaque piézomètre, fonction de l'année de sa mise en service, le plus souvent postérieure à la mise en place de l'irrigation. Cette moyenne est, par conséquent, influencée par les prélèvements.

## ► Par département

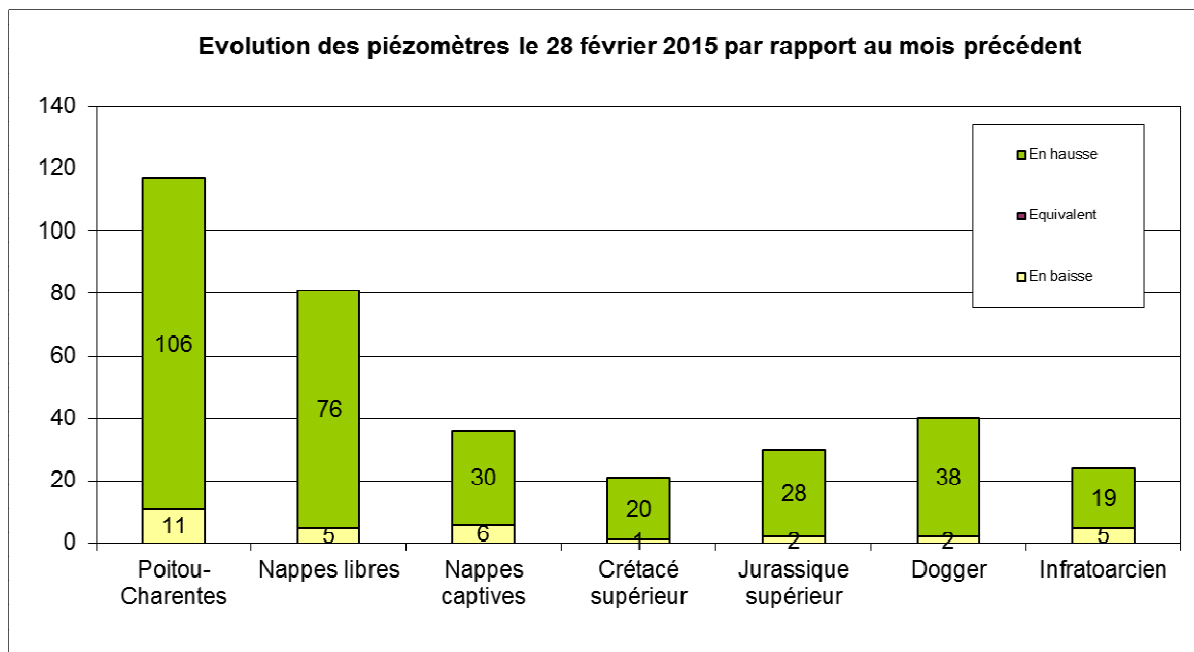
La situation des nappes par département se présente ainsi :

- en **Charente**, la situation **s'est améliorée** fin février par rapport à celle observée fin janvier: **79,2%** des piézomètres ont un **niveau compris entre la moyenne interannuelle et les maxima** (41,7% fin janvier), dont 54,2% proches de la moyenne (29,2% fin janvier).
- en **Charente-Maritime** la situation **s'est aussi améliorée** par rapport à fin janvier: on compte **85,7%** de **piézomètres proches à supérieurs à la moyenne** (contre 42,9% fin janvier) ; **39,3%** sont proches de la moyenne ; 14,3% se situent en dessous de la moyenne (**4** piézomètres)
- en **Deux-Sèvres**, la situation **s'est améliorée** par rapport à fin janvier: **69%** des piézomètres sont **proches à supérieurs à la moyenne** (contre 34,5% fin janvier) ; **9** piézomètres sont en dessous de la moyenne (31%)
- en **Vienne**, la situation s'est aussi **améliorée** par rapport à celle observée fin janvier: **61,1%** des piézomètres présente un niveau proche à supérieur à la moyenne (contre 52,8% fin janvier) ; **14** piézomètres sont en dessous de la moyenne (38,9%)



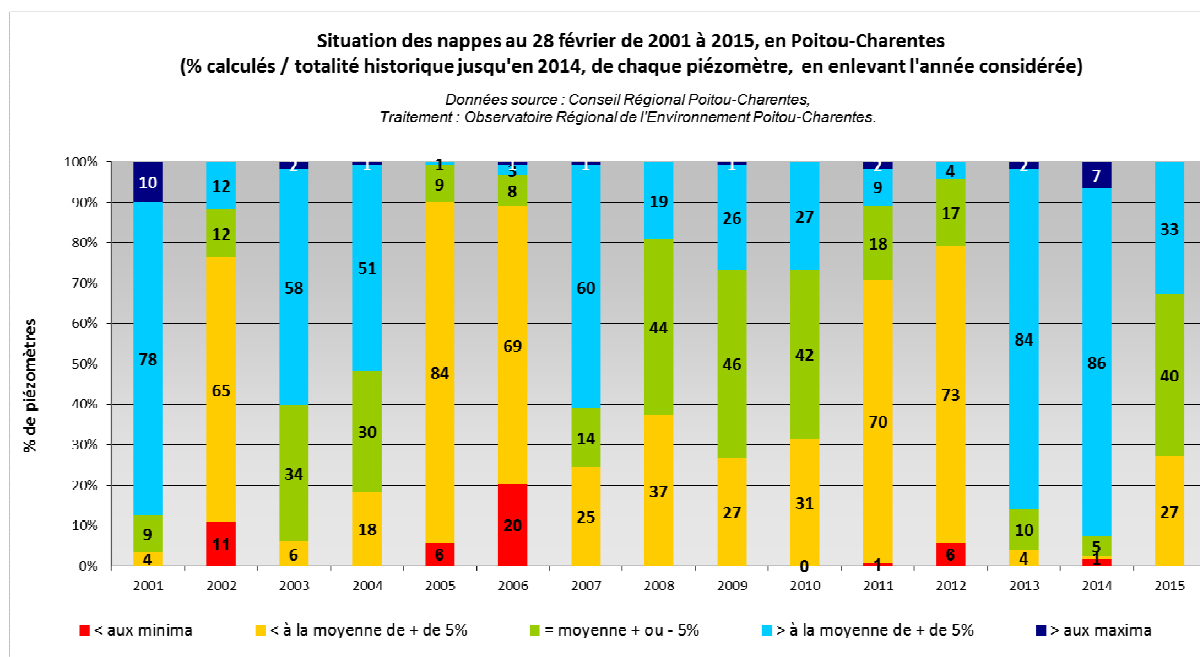
### ► Evolution des piézomètres par rapport au mois précédent

Actuellement, **106 piézomètres** présentent **une hausse** par rapport au mois précédent, et **11** indiquent **une baisse** (à titre de comparaison, ces chiffres s'élevaient respectivement à 90 et 27, fin janvier 2015, par rapport à fin décembre).

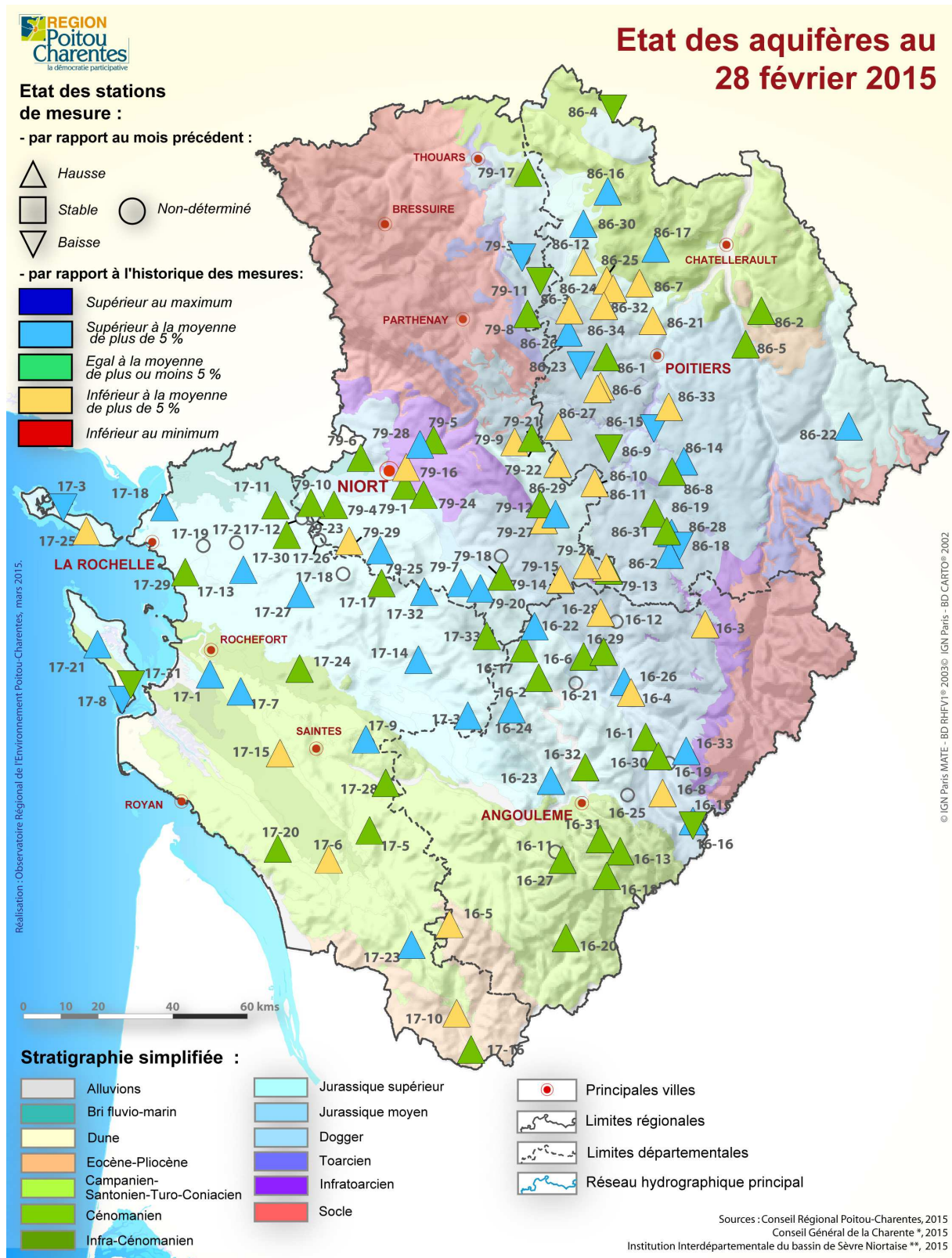


### ► Comparaison par rapport aux années antérieures

Au 28 février, on observe sur le graphique suivant que la **situation de 2015** se situe au **8ème rang des situations les plus favorables** de ces quatorze dernières années, et est comparable à 2009.



► Carte de synthèse



Carte de synthèse de l'état des aquifères au 28 février 2015

La maîtrise d'ouvrage du réseau piézométrique est assurée par la Région Poitou-Charentes.  
Le réseau est cofinancé par l'Union européenne et les agences de l'eau Adour-Garonne et Loire-Bretagne.  
L'Europe s'engage en Poitou-Charentes avec le Fonds européen de développement régional.

