

## Situation des nappes d'eau souterraines en Poitou-Charentes, au 31 décembre 2014

**Source des données :** Région Poitou-Charentes, Météo France


**Traitement :** Observatoire Régional de l'Environnement Poitou-Charentes

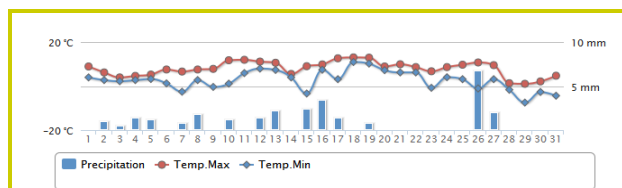
### Suivi des précipitations (Source : Météo France)

#### ► Précipitations

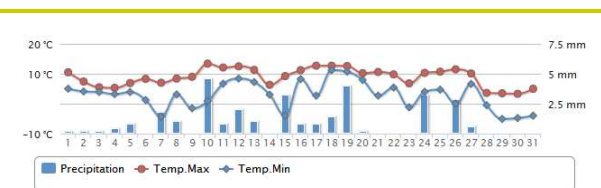
Les pluies du mois de décembre n'ont pas été abondantes sur l'ensemble de la région, et les températures sont restées au-dessus des normales pendant une grande partie du mois. En conséquence on enregistre un déficit pluviométrique de l'ordre de 60 à 70% dans les quatre départements.

En effet, le **cumul des pluies du 1<sup>er</sup> au 31 décembre 2014** correspond à 41% de la **normale mensuelle** à Poitiers, 31% à Niort, 42% à La Rochelle, et 37% à Cognac.

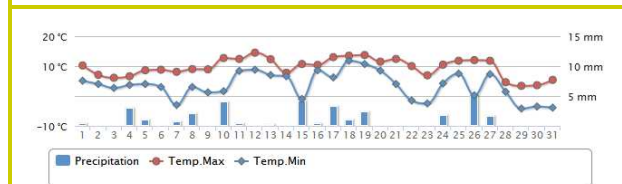
 <b>METEOROLOGIE</b>	<b>Cumul des précipitations du 1<sup>er</sup> au 31 décembre 2014</b>	<b>Moyenne mensuelle de décembre sur la période 1981-2010</b>
<b>Poitiers-Biard</b>	28,1 mm	68,8 mm
<b>Niort</b>	30 mm	96,2 mm
<b>Cognac</b>	31,2 mm	84,3 mm
<b>La Rochelle</b>	36,6 mm	87,2 mm



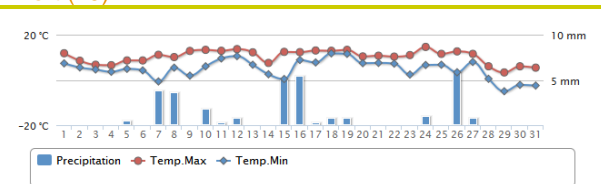
Poitiers (86)



Niort (79)



Cognac (16)



La Rochelle (17)

#### ► Prévisions

Au 7 janvier 2015, Météo France prévoit sur la région, pour la semaine, un temps gris, pluvieux, et des températures supérieures aux températures de saison.

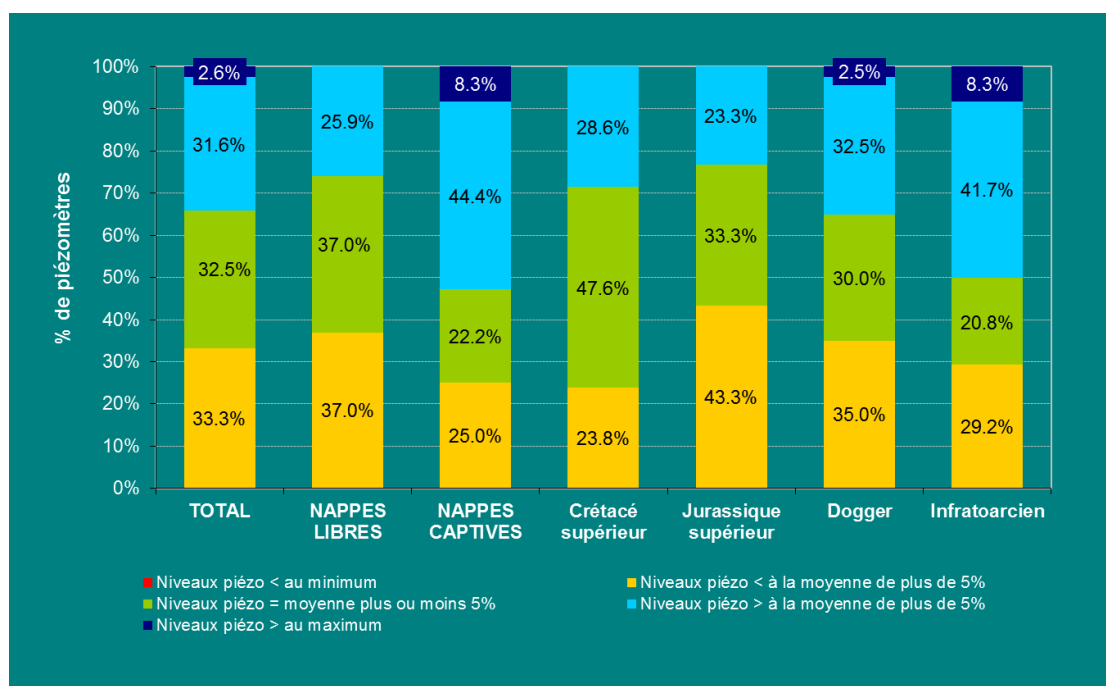
### ► Par type de nappes

Après un mois d'octobre 2013 où la **majorité des niveaux était supérieure aux niveaux moyens** habituellement observés à cette période, la situation des nappes de Poitou-Charentes s'est encore **améliorée avec les fortes précipitations observées en fin d'année 2013**, notamment en novembre. Les niveaux sont en grande majorité restés au-dessus des niveaux moyens, malgré une légère baisse observée mi-décembre. Depuis le début de l'année 2014, on a observé des remontées des niveaux consécutives aux pluies enregistrées. Les niveaux sont restés en majorité proches à supérieurs à la moyenne pendant la période d'été 2014.

Au 31 décembre 2014, **39 piézomètres présentent un niveau inférieur à la moyenne interannuelle<sup>1</sup>**, soit **33,3%** du parc tous types de nappes confondus (contre 14,5% fin novembre). **66,7%** des piézomètres indique des **niveaux proches ou supérieurs à la moyenne**, contre 85,5% fin novembre; dont 2,6% supérieurs aux maxima, et 32,5% proches de la moyenne.

Concernant les différents types de nappes, la situation des nappes libres et des nappes captives s'est stabilisée et même améliorée à partir du mois de juin, avec les pluies enregistrées. Cette situation a perduré en juillet, août, septembre et octobre. Par contre depuis le mois de novembre on observe une augmentation du nombre de piézomètres situés en dessous de la moyenne, qui s'intensifie en décembre.

- **pour les nappes libres : 63% des piézomètres sont proches ou supérieurs à la moyenne** de plus de 5% (82,7% fin novembre), dont **37%** proches de la moyenne ; **30** piézomètres sont inférieurs à la moyenne (37%).
- **pour les nappes captives, 75% des niveaux piézométriques sont proches à supérieurs à la moyenne** de plus de 5% (91,7% fin novembre), dont **8,3%** supérieur aux maxima enregistrés et 22,2% proches de la moyenne; **9** piézomètres sont inférieurs à la moyenne (25%).

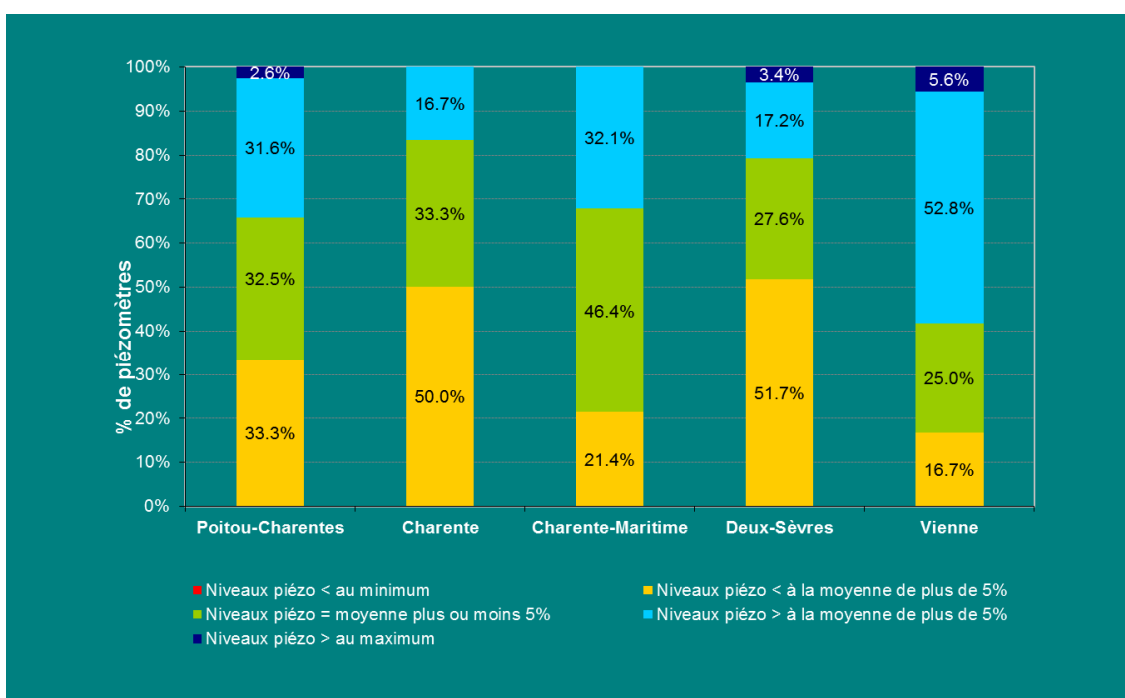


<sup>1</sup> Rappelons que la moyenne interannuelle est calculée d'après un historique de mesures propre à chaque piézomètre, fonction de l'année de sa mise en service, le plus souvent postérieure à la mise en place de l'irrigation. Cette moyenne est, par conséquent, influencée par les prélèvements.

## ► Par département

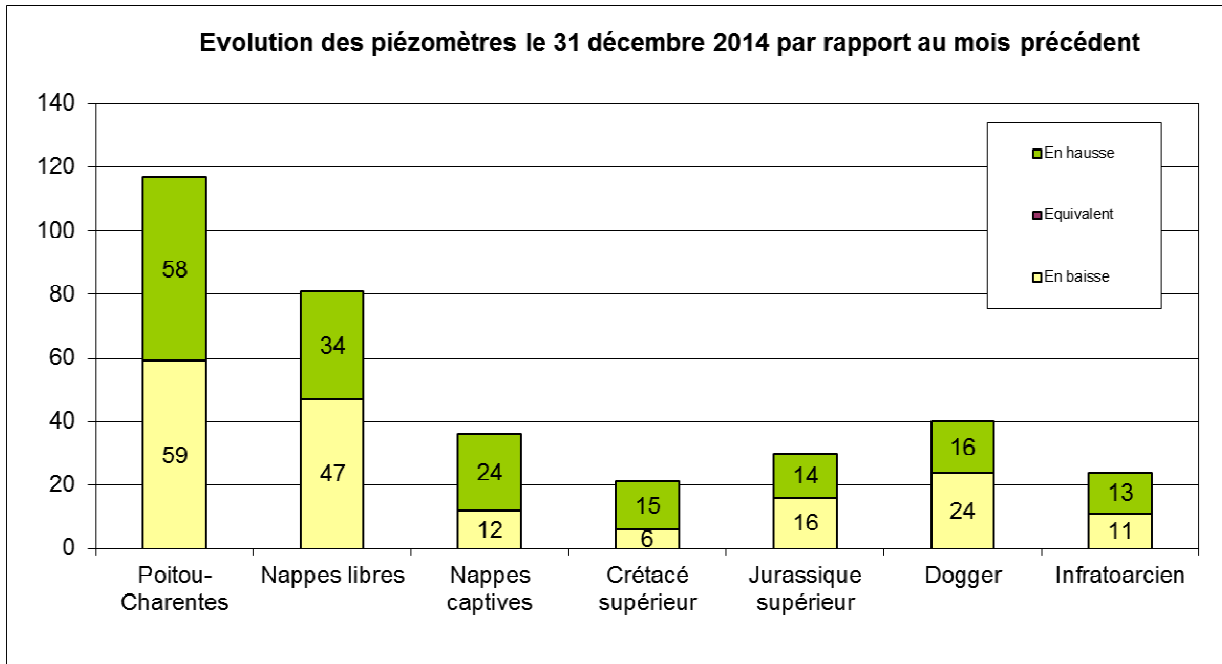
La situation des nappes par département se présente ainsi :

- en **Charente**, la situation s'est dégradée fin décembre par rapport à celle observée fin novembre: **50%** des piézomètres ont un **niveau compris entre la moyenne interannuelle et les maxima** (79,2% fin novembre), dont 33,3% proches de la moyenne (33,3% fin novembre).
- en **Charente-Maritime** la situation s'est aussi dégradée par rapport à fin novembre: on compte **78,6%** de **piézomètres proches à supérieurs à la moyenne** (contre 89,3% fin novembre) ; **46,4%** sont proches de la moyenne ; 21,4% se situent en dessous de la moyenne (**6 piézomètres**)
- en **Deux-Sèvres**, la situation s'est dégradée par rapport à fin novembre: **48,3%** des piézomètres sont **proches à supérieurs à la moyenne**, dont 3,4% supérieurs aux maxima (contre 72,4% fin novembre, dont 3,4 > maxima) ; **15 piézomètres** sont en dessous de la moyenne (51,7%)
- en **Vienne**, la situation s'est aussi **dégradée** par rapport à celle observée fin novembre: **83,3%** des piézomètres présente un niveau proche à supérieur à la moyenne, dont 5,6% supérieurs aux maxima (97,2% fin novembre) ; **6 piézomètres** sont en dessous de la moyenne (16,7%)



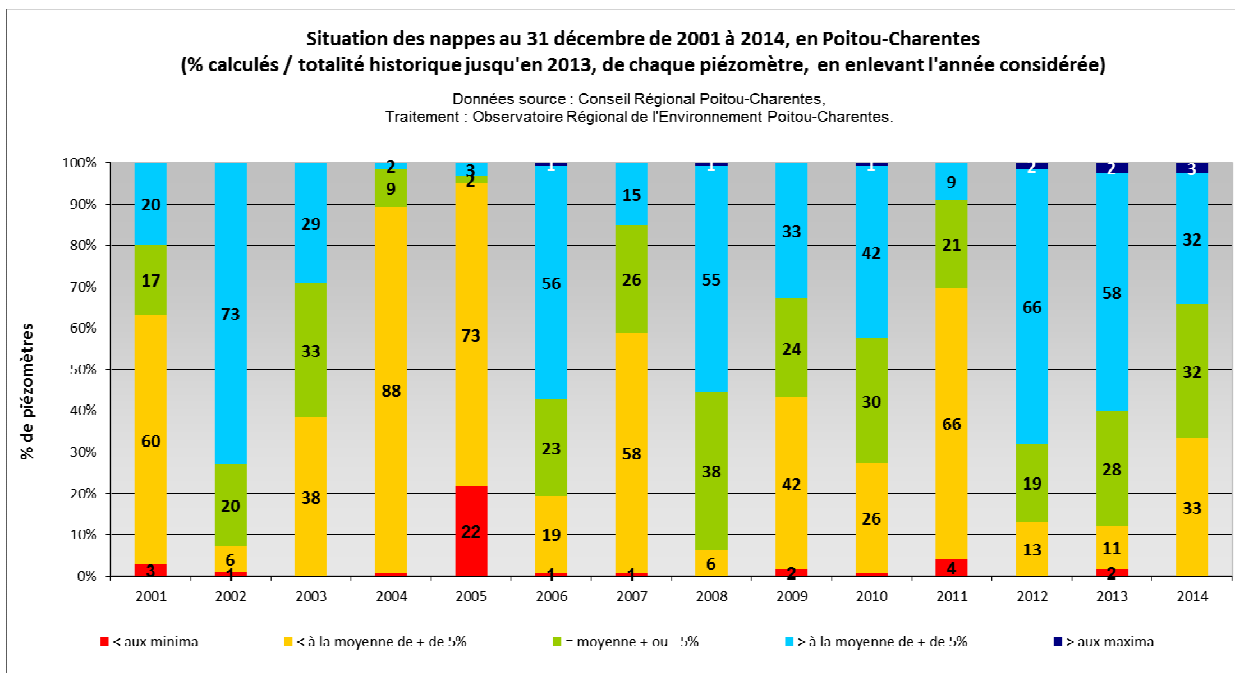
► **Evolution des piézomètres par rapport au mois précédent**

Actuellement, **58 piézomètres** présentent **une hausse** par rapport au mois précédent, et **59** indiquent **une baisse** (à titre de comparaison, ces chiffres s'élevaient respectivement à 87, et 30 fin novembre 2014, par rapport à fin octobre).

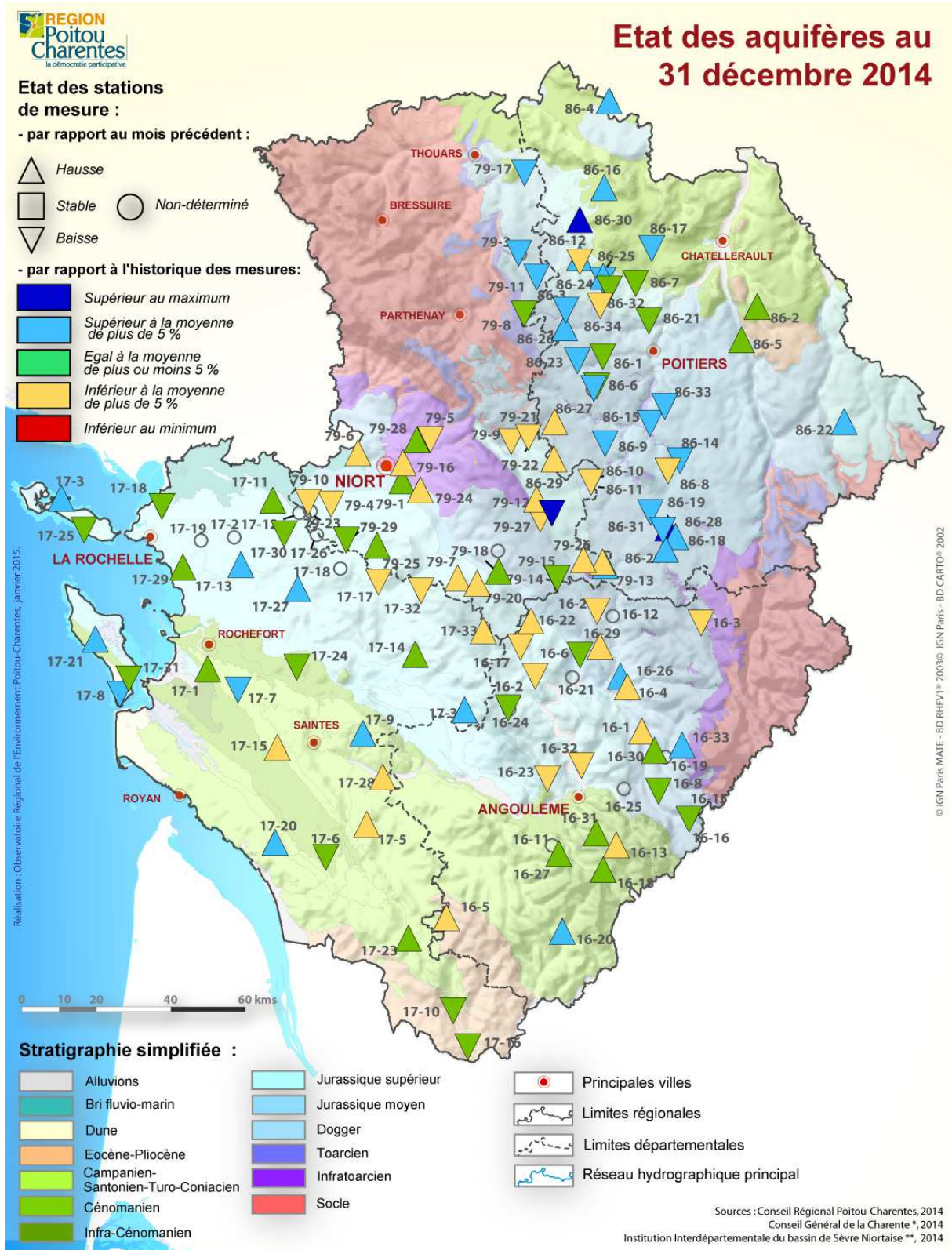


► **Comparaison par rapport aux années antérieures**

Au 31 décembre, on observe sur le graphique suivant que la **situation de 2014** se situe au **7ème rang des situations les plus favorables** de ces treize dernières années, derrière 2012, 2013 et 2002.



► Carte de synthèse



Carte de synthèse de l'état des aquifères au 31 décembre 2014

La maîtrise d'ouvrage du réseau piézométrique est assurée par la Région Poitou-Charentes. Le réseau est cofinancé par l'Union européenne et les agences de l'eau Adour-Garonne et Loire-Bretagne. L'Europe s'engage en Poitou-Charentes avec le Fonds européen de développement régional.

