

Situation des nappes d'eau souterraines en Poitou-Charentes, au 30 avril 2014

Source des données : Région Poitou-Charentes, Météo France


Traitement : Observatoire Régional de l'Environnement Poitou-Charentes

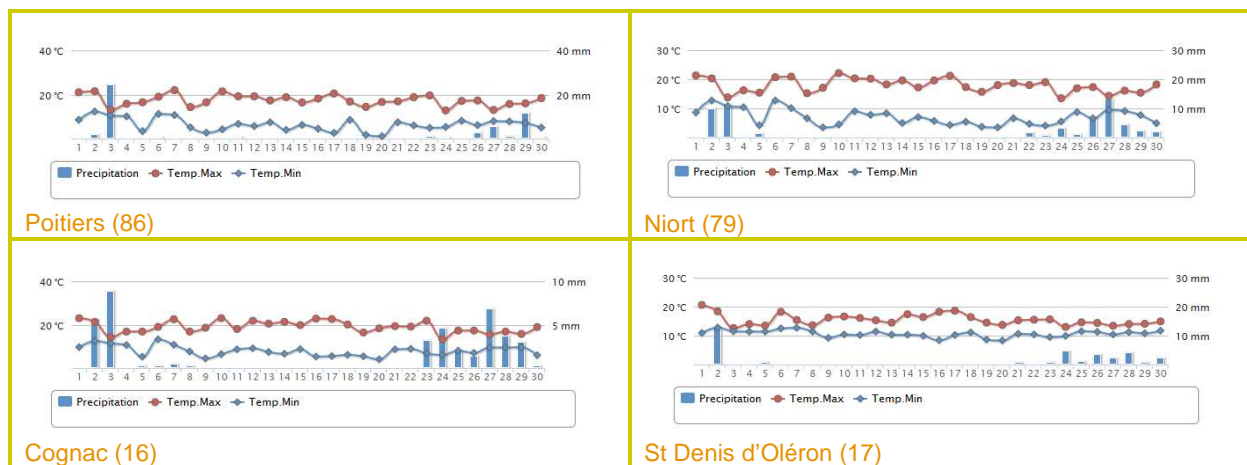
Suivi des précipitations (Source : Météo France)

► Précipitations

En début et fin de mois d'avril, quelques précipitations ont été enregistrées **sur l'ensemble de la région**. Par contre, la période du 4 au 22 avril a été sèche avec des températures maximales avoisinant les 20°C. On observe donc un **déficit pluviométrique** plus ou moins marqué, notamment en Charente et Charente-Maritime.

En effet, le **cumul des pluies du 1^{er} au 30 avril 2014** correspond à 89,5% de la **normale mensuelle** à Poitiers, 82% à Niort, 56,5% à St Denis d'Oléron, et 56,8% à Cognac.

	Cumul des précipitations du 1 ^{er} au 30 avril 2014	Moyenne mensuelle d'avril sur la période 1981-2010
Poitiers-Biard	50,2 mm	56,1 mm
Niort	58,5 mm	71,3 mm
Cognac	40,3 mm	71 mm
St Denis d'Oléron	33,3 mm	58,9 mm



► Prévisions

Au 5 avril, Météo France prévoit quelques pluies sur la région à partir du 7.

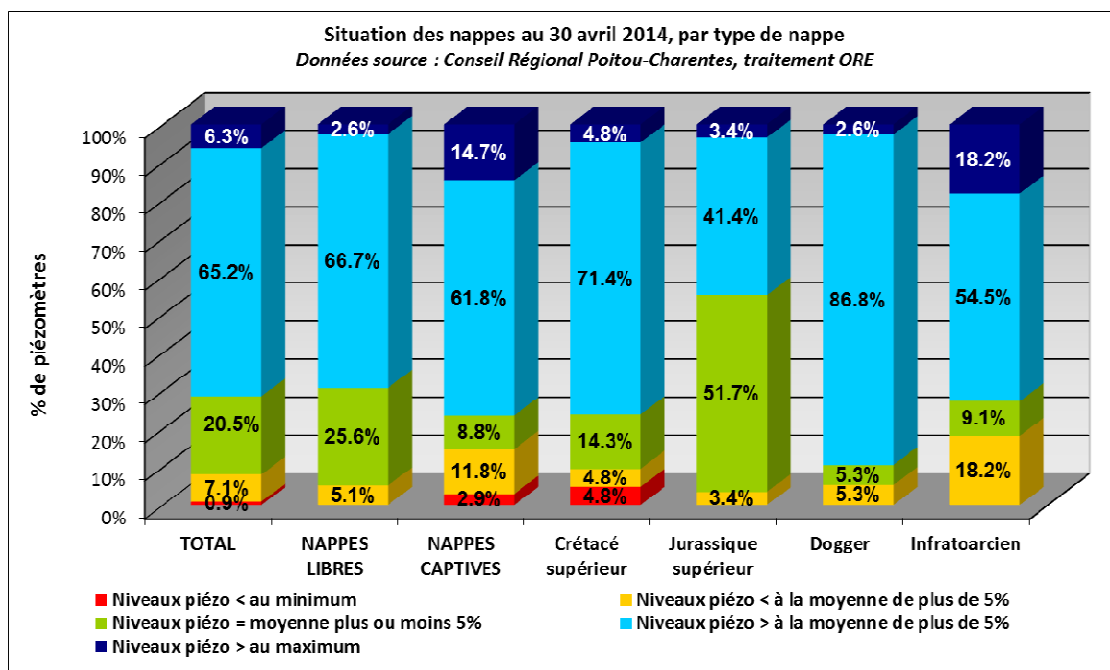
► Par type de nappes

Après un mois d'octobre 2013 où la **majorité des niveaux était supérieure aux niveaux moyens** habituellement observés à cette période, la situation des nappes de Poitou-Charentes s'est encore **améliorée avec les fortes précipitations observées en fin d'année 2013**, notamment en novembre. Les niveaux sont en grande majorité restés au-dessus des niveaux moyens, malgré une légère baisse observée mi-décembre. Depuis le début de l'année on observe de nouveau une remontée des niveaux consécutive aux pluies enregistrées en janvier et février.

Au 30 avril 2014, **9 piézomètres présentent un niveau inférieur à la moyenne interannuelle¹**, soit **8%** tous types de nappes confondus. **92%** des piézomètres indique des **niveaux proches ou supérieurs à la moyenne**, contre 97,4% fin mars ; dont 6,3% supérieurs aux maxima, et 20,5% proches de la moyenne.

Concernant les différents types de nappes, la situation des nappes libres et des nappes captives s'est améliorée au fil des mois, avec une recharge qui a débuté en octobre 2013, et qui s'intensifie en novembre. La baisse observée début décembre a ensuite fait place à une nouvelle hausse des niveaux en janvier, qui perdure en février. Début mars, on observe une baisse des niveaux, qui continue en avril.

- **pour les nappes libres : 94,9% des piézomètres sont proches ou supérieurs à la moyenne** de plus de 5% (100% fin mars), dont **2,6%** supérieurs aux maxima enregistrés et 25,6% proches de la moyenne ; 5 piézomètres sont inférieurs à la moyenne (5,1%).
- **pour les nappes captives, 85,3% des niveaux piézométriques sont proches à supérieurs à la moyenne** de plus de 5% (91,7% fin mars), dont **14,7%** supérieur aux maxima enregistrés ; 4 piézomètres sont inférieurs à la moyenne (14,7%).

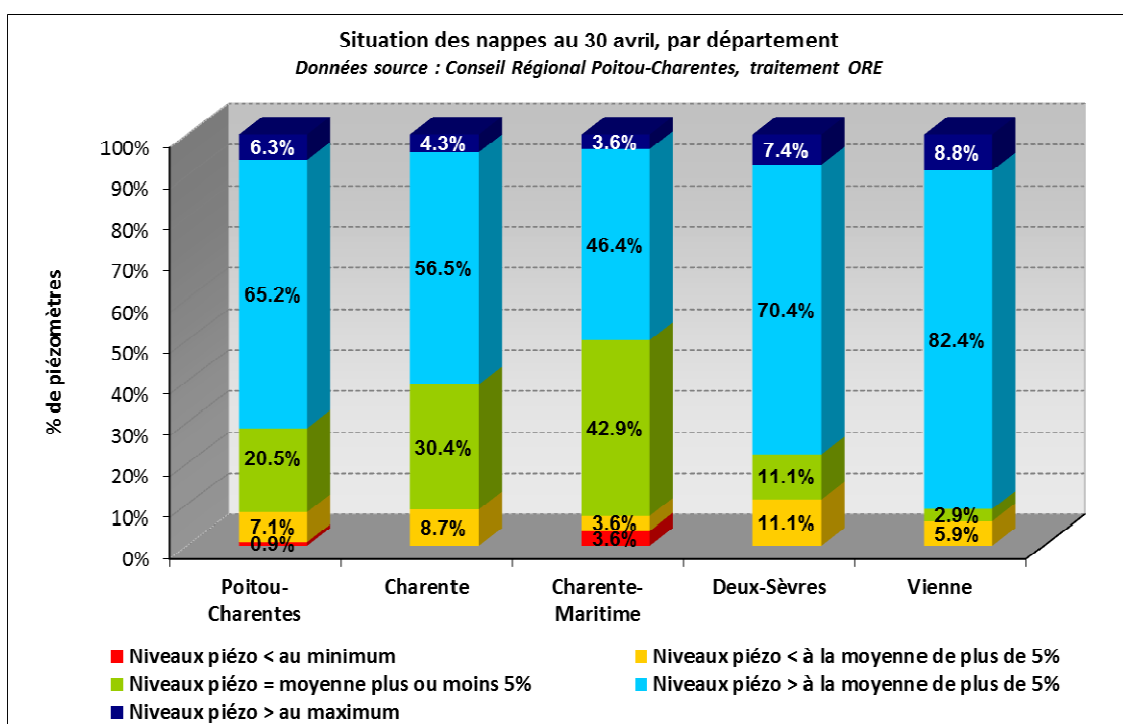


¹ Rappelons que la moyenne interannuelle est calculée d'après un historique de mesures propre à chaque piézomètre, fonction de l'année de sa mise en service, le plus souvent postérieure à la mise en place de l'irrigation. Cette moyenne est, par conséquent, influencée par les prélèvements.

► Par département

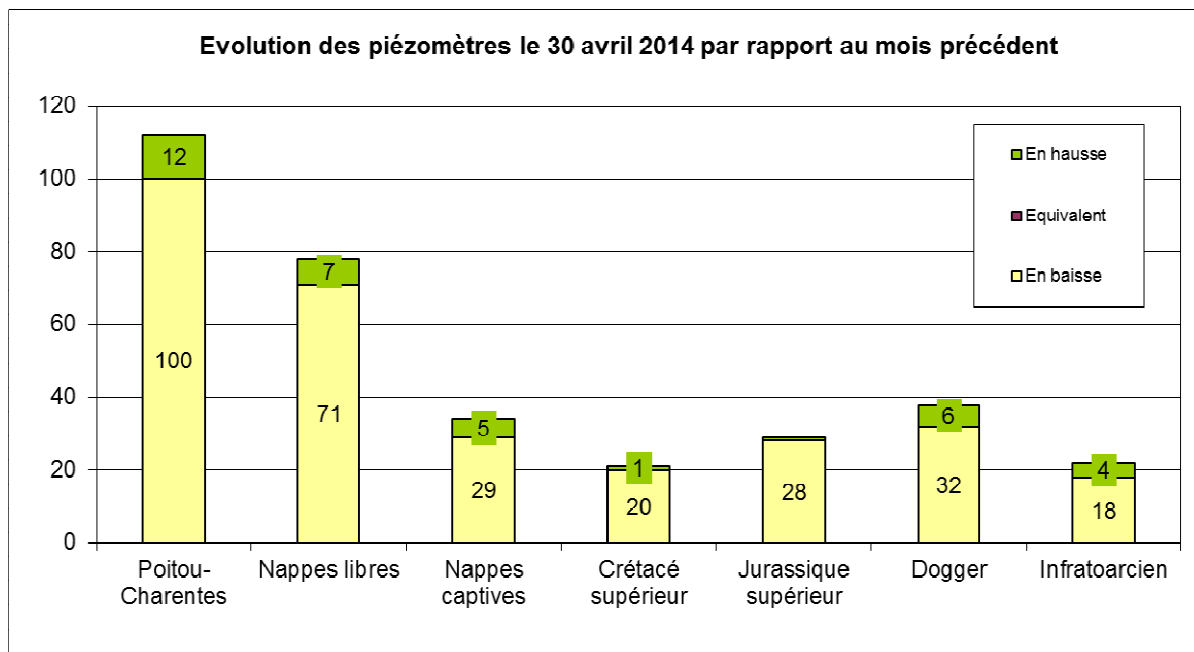
La situation des nappes par département se présente ainsi :

- en **Charente**, la situation se dégrade par rapport à fin mars : **91,3%** des piézomètres ont un **niveau compris entre la moyenne interannuelle et les maxima** (95,7 fin mars), dont 4,3% supérieur aux maxima, et 30,4% proche de la moyenne.
- en **Charente-Maritime** la situation se dégrade par rapport à fin février: on compte **91,8%** de **piézomètres proches à supérieurs à la moyenne**, dont 3,6% supérieurs aux maxima (contre respectivement 96,4% et 3,6% fin février ; et 96,4% et 3,6% fin mars) ; **42,9%** sont proches de la moyenne (contre 3,6% fin février et 3,6% fin mars)
- en **Deux-Sèvres**, la situation se dégrade également : **88,9%** des piézomètres est proche à supérieure à la moyenne, dont 7,4% supérieurs aux maxima (contre 100% fin février, dont 10,3% supérieurs aux maxima ; et 100% fin mars, dont 13,8% > maxima)
- en **Vienne**, la situation se dégrade légèrement par rapport à fin mars: 94,1% des piézomètres présente un niveau supérieur à la moyenne, dont 8,8% supérieurs aux maxima, contre respectivement 100% et 11,1% fin février ; et 97,2% fin mars, dont 11,1% > maxima.



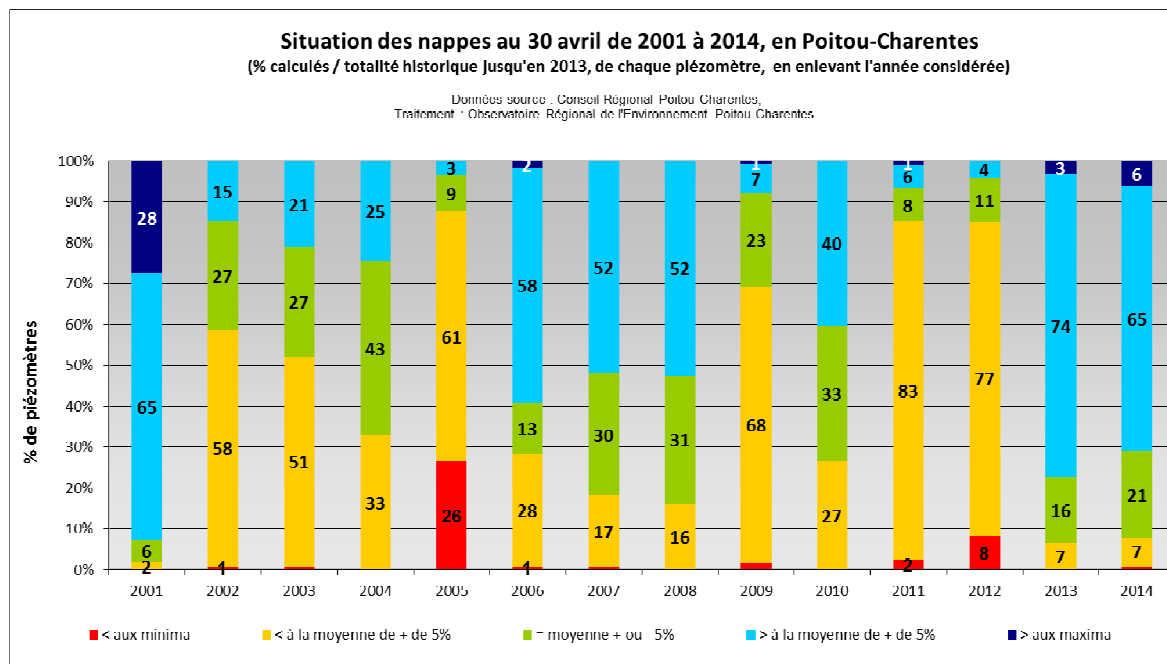
► **Evolution des piézomètres par rapport au mois précédent**

Actuellement, **12 piézomètres** présentent **une hausse** par rapport au mois précédent, et **100** indiquent **une baisse** (à titre de comparaison, ces chiffres s'élevaient respectivement à 38, et 78 fin mars 2014, par rapport à fin février).

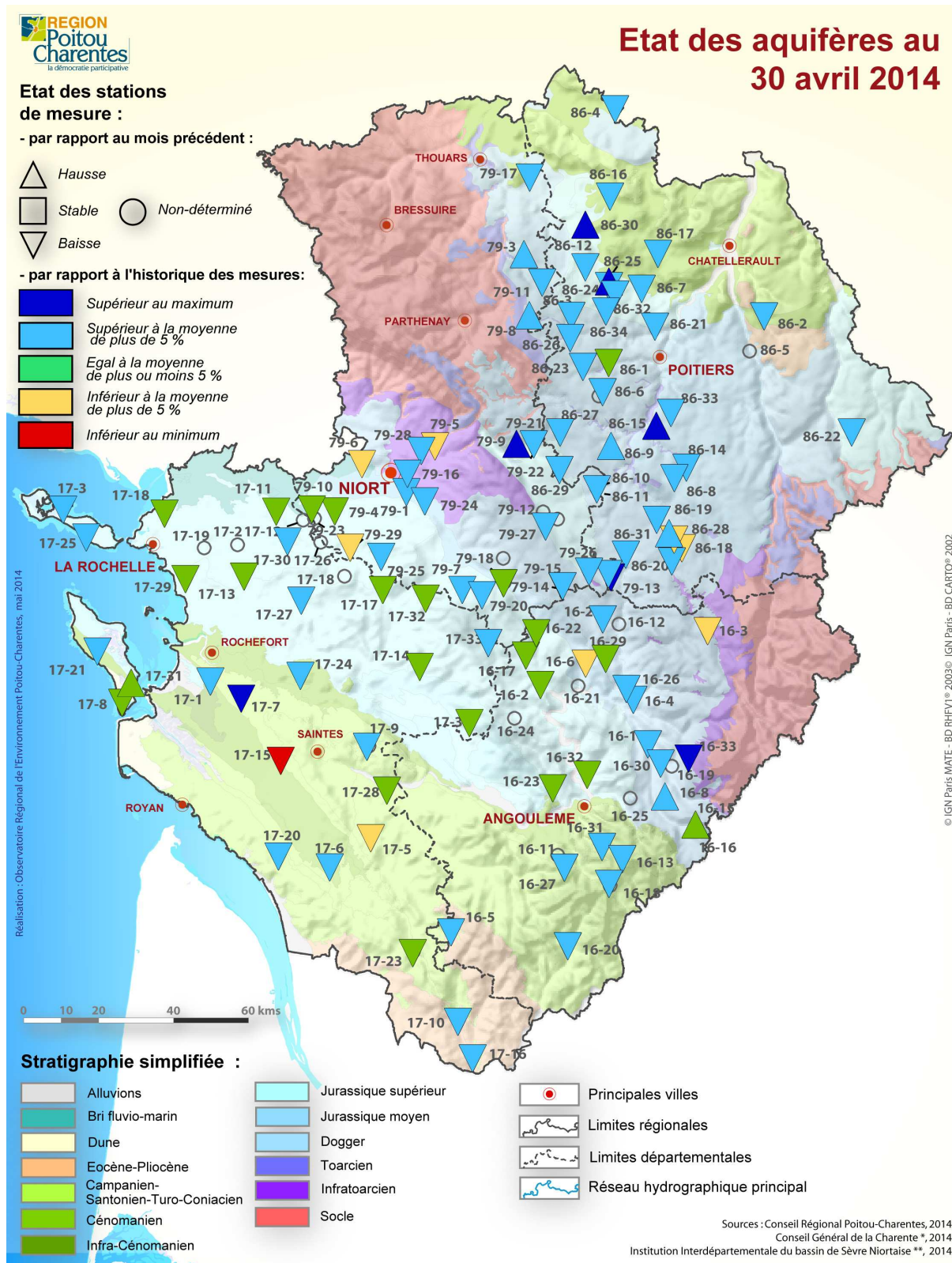


► **Comparaison par rapport aux années antérieures**

Au 30 avril, on observe sur le graphique suivant que la **situation de 2014** se situe au **3ème rang des situations les plus favorables** de ces treize dernières années, derrière 2001 et 2013.



► Carte de synthèse



Carte de synthèse de l'état des aquifères au 30 avril 2014

La maîtrise d'ouvrage du réseau piézométrique est assurée par la Région Poitou-Charentes. Le réseau est cofinancé par l'Union européenne et les agences de l'eau Adour-Garonne et Loire-Bretagne. L'Europe s'engage en Poitou-Charentes avec le Fonds européen de développement régional.

