

Situation des nappes d'eau souterraines en Poitou-Charentes, au 16 février 2014

Source des données : Région Poitou-Charentes, Météo France


Traitement : Observatoire Régional de l'Environnement Poitou-Charentes

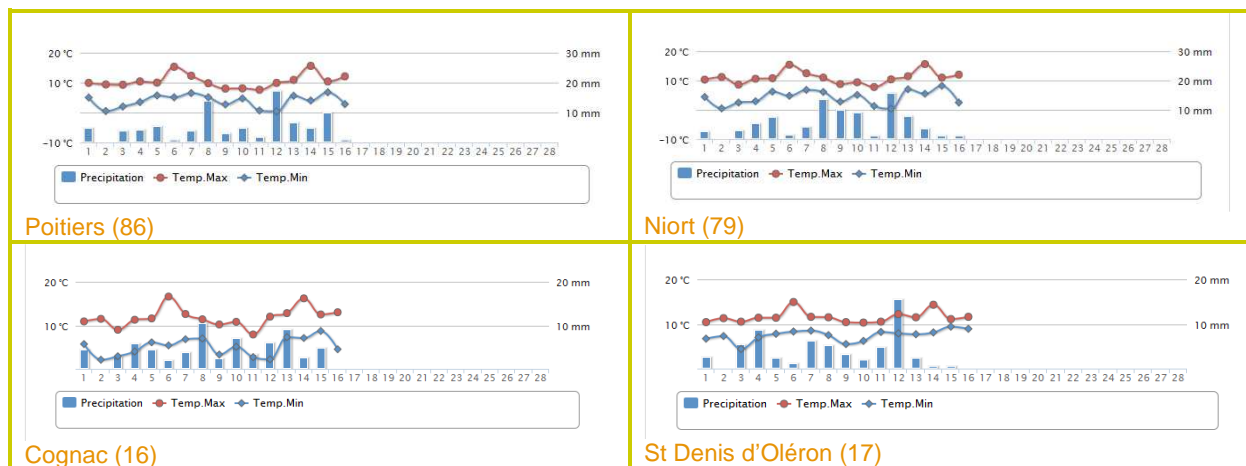
Suivi des précipitations (Source : Météo France)

► Précipitations

La première quinzaine du mois de février a été plutôt **arrosé sur l'ensemble de la région**, si bien qu'on enregistre une pluviométrie excédentaire dans les quatre départements.

En effet, le **cumul des pluies du 1^{er} au 16 février 2014** correspond à 181,8% de la **normale mensuelle** à Poitiers, 129,7% à Niort, 116% à St Denis d'Oléron, et 132,1% à Cognac.

|  METEOROLOGIE Toujours un temps d'avance | Cumul des précipitations du 1 ^{er} au 16 février 2014 | Moyenne mensuelle de février sur la période 1981-2010 |
|---|--|---|
| Poitiers-Biard | 84 mm | 46,2 mm |
| Niort | 85,7 mm | 66,1 mm |
| Cognac | 68,7 mm | 52 mm |
| St Denis d'Oléron | 60,2 mm | 51,9 mm |



► Prévisions

Au 17 février, Météo France prévoit des précipitations sur la région pour les jours à venir.

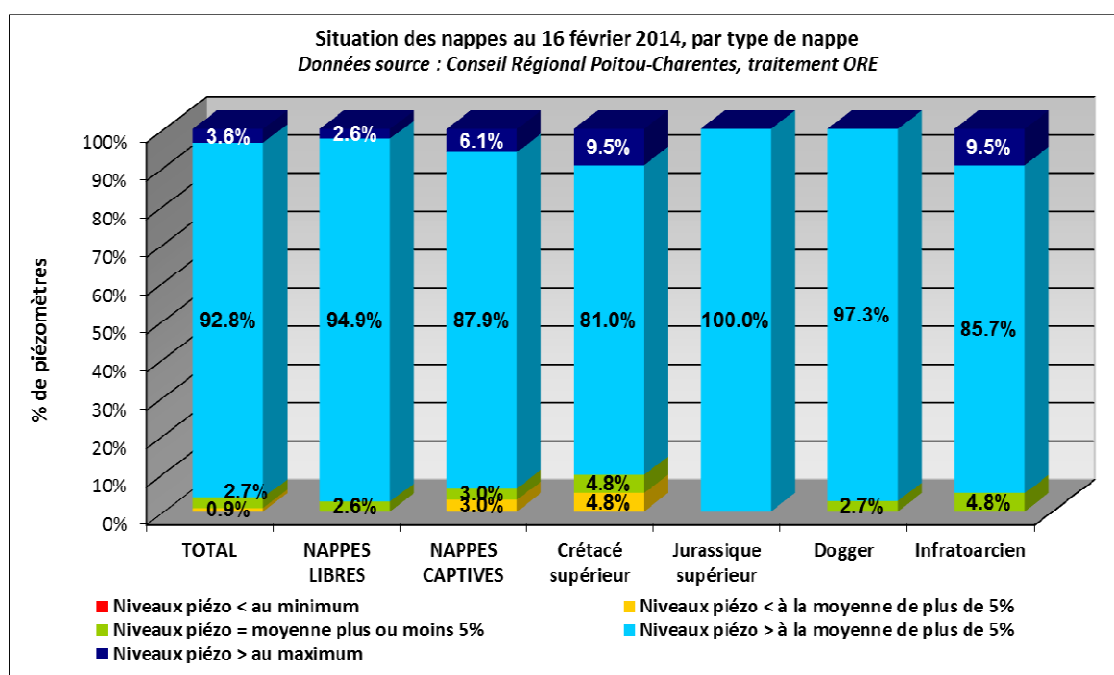
► Par type de nappes

Après un mois d'octobre 2013 où la **majorité des niveaux était supérieure aux niveaux moyens** habituellement observés à cette période, la situation des nappes de Poitou-Charentes s'est encore **améliorée avec les fortes précipitations observées en fin d'année 2013**, notamment en novembre. Les niveaux sont en grande majorité restés au-dessus des niveaux moyens, malgré une légère baisse observée mi-décembre. Depuis le début de l'année on observe de nouveau une remontée des niveaux consécutive aux pluies enregistrées.

Au 16 février 2014, 1 seul **piézomètre présente un niveau inférieur à la moyenne interannuelle¹**, soit **0,9%** tous types de nappes confondus. **99,1%** des piézomètres indique des **niveaux proches ou supérieurs à la moyenne**, comme fin janvier ; dont 3,6% supérieurs aux maxima, et 2,7% proches de la moyenne.

Concernant les différents types de nappes, la situation des nappes libres et des nappes captives s'est améliorée au fil des mois, avec une recharge qui a débuté en octobre 2013, et qui s'intensifie en novembre. La baisse observée début décembre a ensuite fait place à une nouvelle hausse des niveaux en janvier, qui perdure en février.

- **pour les nappes libres : 100% des piézomètres sont proches ou supérieurs à la moyenne** de plus de 5% (100% fin janvier), dont **2,6%** supérieur aux maxima enregistrés et 2,6% proche de la moyenne
- **pour les nappes captives, 97% des niveaux piézométriques sont proches à supérieurs à la moyenne** de plus de 5% (97,1% fin janvier), dont **6,1%** supérieur aux maxima enregistrés

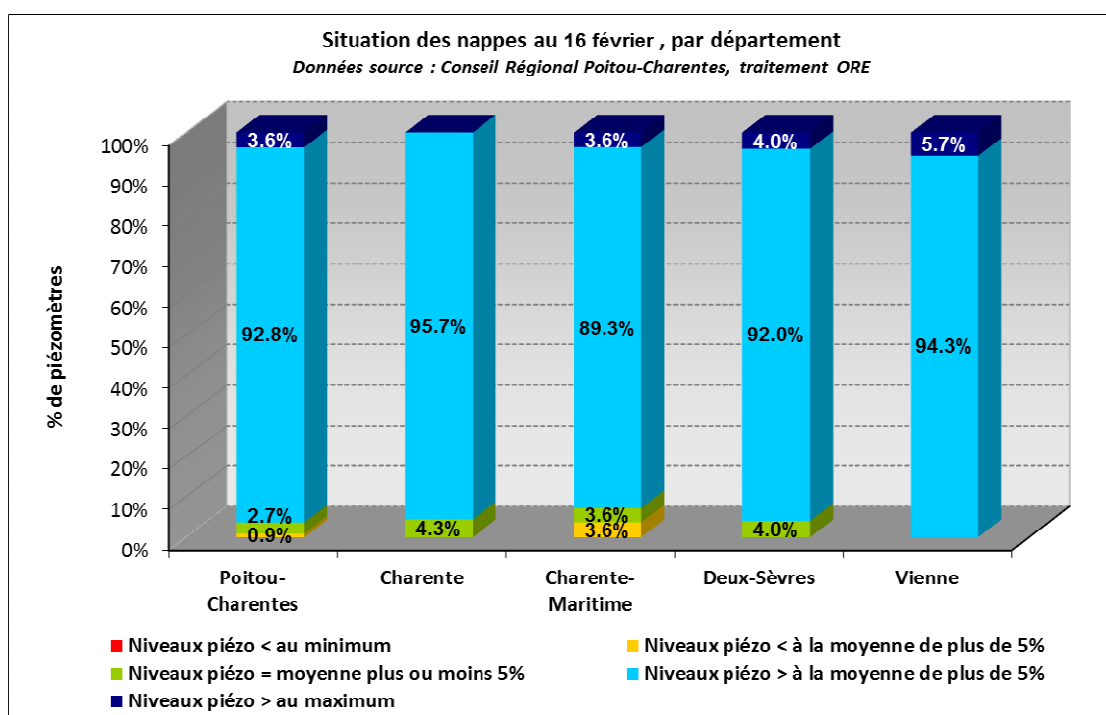


¹ Rappelons que la moyenne interannuelle est calculée d'après un historique de mesures propre à chaque piézomètre, fonction de l'année de sa mise en service, le plus souvent postérieure à la mise en place de l'irrigation. Cette moyenne est, par conséquent, influencée par les prélèvements.

► Par département

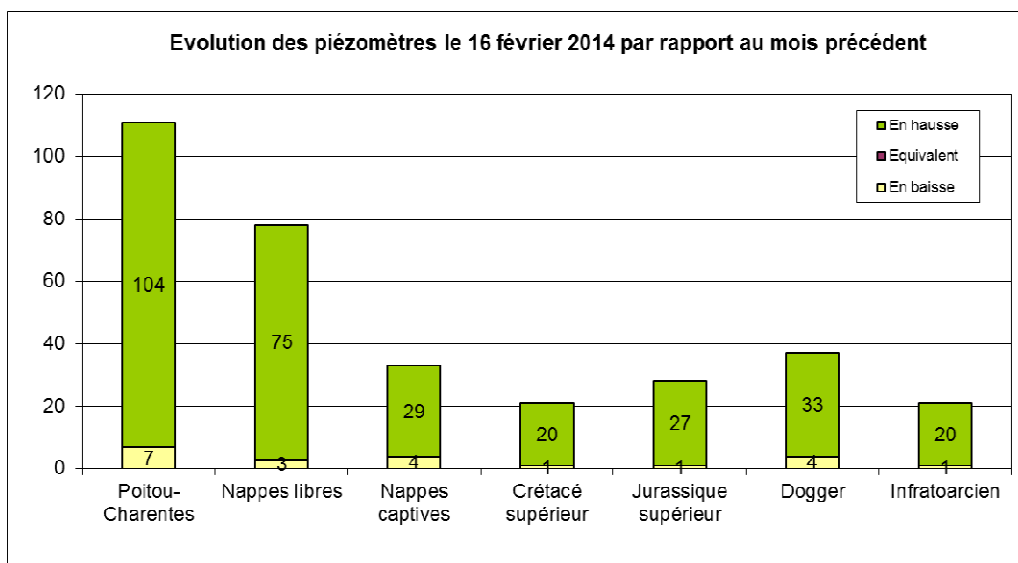
La situation des nappes par département est telle que :

- en **Charente**, la situation se maintient par rapport à fin janvier : **100%** des piézomètres ont un **niveau compris entre la moyenne interannuelle et les maxima** (78,3% fin décembre et 100% fin janvier), dont 4,3% proche de la moyenne
- en **Charente-Maritime** la situation se maintient par rapport à fin janvier: on compte **96,4%** de **piézomètres proches à supérieurs à la moyenne**, dont 3,6% supérieurs aux maxima (contre respectivement 81,2% et 3,6% fin décembre ; et 96,4% et 0% fin janvier) ; 3,6% sont proches de la moyenne (contre 32,1% fin décembre et 7,1% fin janvier)
- en **Deux-Sèvres**, la situation se maintient depuis fin janvier : la **totalité des piézomètres est proche à supérieure à la moyenne**, dont 4% supérieurs aux maxima (contre 96,3% fin décembre, dont 11,1% supérieurs aux maxima ; et 100% fin janvier, dont 7,4% > maxima)
- en **Vienne**, la situation se maintient aussi par rapport à fin janvier: la totalité des piézomètres présente un niveau supérieur à la moyenne, dont 5,7% supérieurs aux maxima, contre respectivement 100% et 2,8% fin décembre ; et 100% fin janvier, dont 8,3% > maxima.



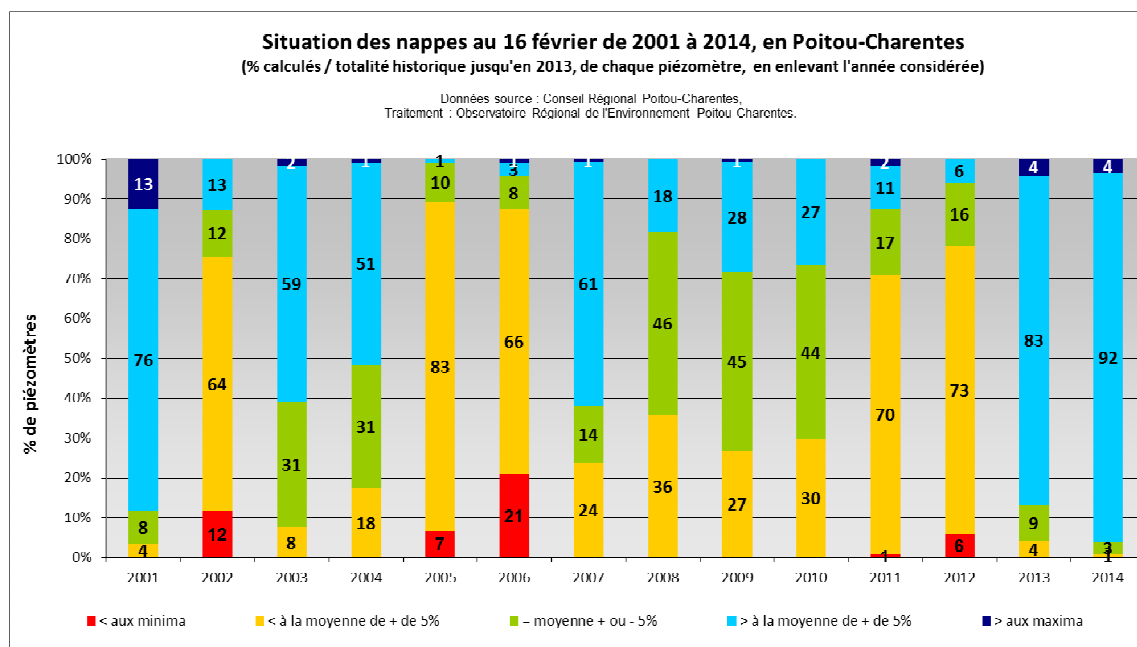
► Evolution des piézomètres par rapport au mois précédent

Actuellement, **104 piézomètres** présentent **une hausse** par rapport au mois précédent, et **7** indiquent **une baisse** (à titre de comparaison, ces chiffres s'élevaient respectivement à 113, et 1 au 31 janvier 2014, par rapport à fin décembre).

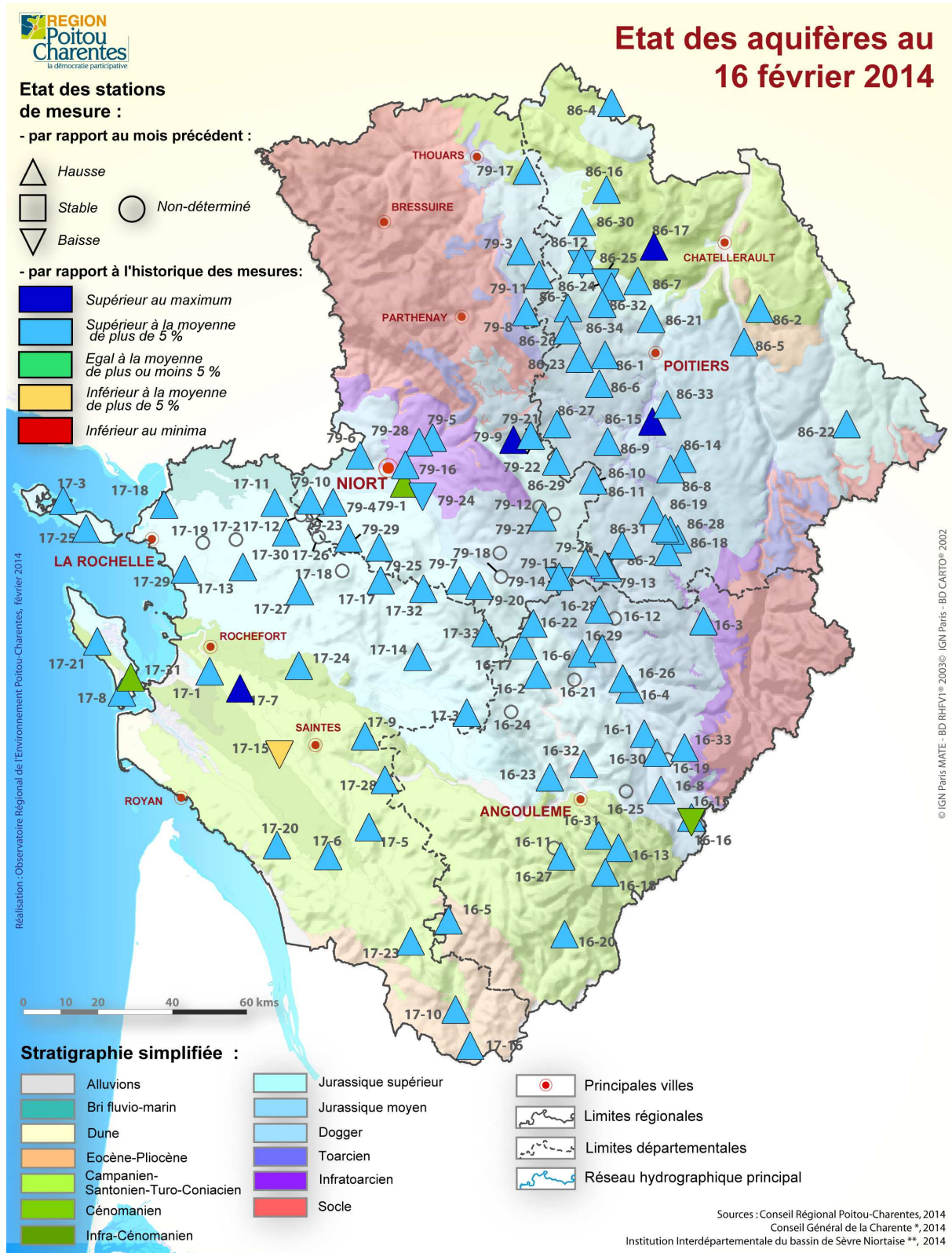


► Comparaison par rapport aux années antérieures

Au 16 février, on observe sur le graphique suivant que la **situation de 2014** se situe au **1er rang des situations les plus favorables** de ces treize dernières années, devant 2001 et 2013.



► Carte de synthèse



Carte de synthèse de l'état des aquifères au 16 février 2014

La maîtrise d'ouvrage du réseau piézométrique est assurée par la Région Poitou-Charentes. Le réseau est cofinancé par l'Union européenne et les agences de l'eau Adour-Garonne et Loire-Bretagne. L'Europe s'engage en Poitou-Charentes avec le Fonds européen de développement régional.

