

Situation des nappes d'eau souterraines en Poitou-Charentes, au 31 janvier 2014

Source des données : Région Poitou-Charentes, Météo France


Traitement : Observatoire Régional de l'Environnement Poitou-Charentes

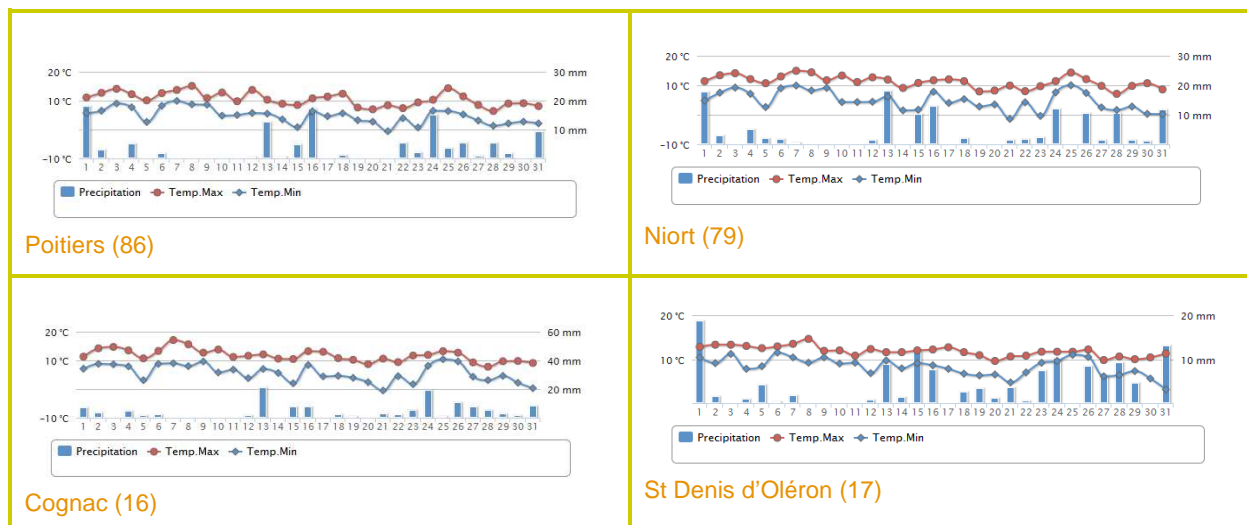
Suivi des précipitations (Source : Météo France)

► Précipitations

Le mois de janvier a été plutôt **arrosé sur l'ensemble de la région**, si bien qu'on enregistre une pluviométrie excédentaire dans les quatre départements.

En effet, le **cumul des pluies du 1^{er} au 31 janvier 2014** correspond à 179,4% de la **normale mensuelle** à Poitiers, 150,8% à Niort, 187,9% à St Denis d'Oléron, et 178,7% à Cognac.

 METEO FRANCE Toujours un temps d'avance	Cumul des précipitations du 1 ^{er} au 31 janvier 2014	Moyenne mensuelle de janvier sur la période 1981-2010
Poitiers-Biard	110,9 mm	61,8 mm
Niort	127,3 mm	84,4 mm
Cognac	128,5 mm	71,9 mm
St Denis d'Oléron	127,8 mm	68 mm



► Prévisions

Au 4 février, Météo France prévoit des précipitations sur la région pour les jours à venir.

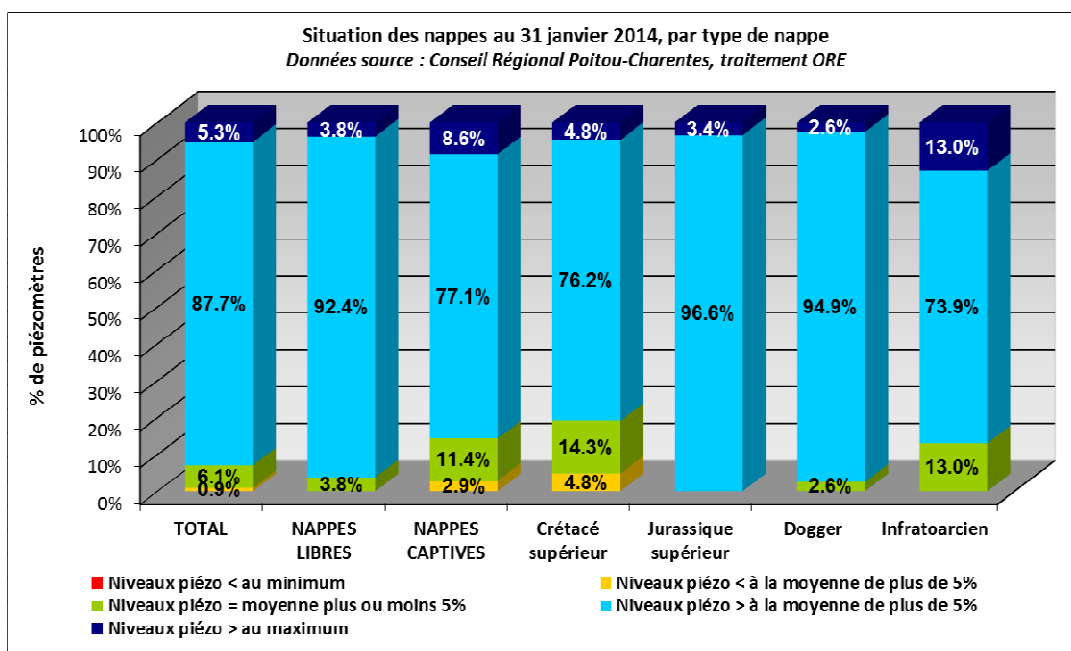
► Par type de nappes

Après un mois d'octobre 2013 où la **majorité des niveaux était supérieure aux niveaux moyens** habituellement observés à cette période, la situation des nappes de Poitou-Charentes s'est encore **améliorée avec les fortes précipitations observées en fin d'année 2013**, notamment en novembre. Les niveaux sont en grande majorité restés au-dessus des niveaux moyens, malgré une légère baisse observée mi-décembre. Depuis le début du mois on observe de nouveau une remontée des niveaux.

Au 31 janvier 2014, 1 seul **piézomètre présente un niveau inférieur à la moyenne interannuelle**,¹ soit **0,9%** tous types de nappes confondus. **99,1%** des piézomètres indique des **niveaux proches ou supérieurs à la moyenne**, contre respectivement 9,6% et 90,4% fin décembre ; dont 5,3% sont supérieurs aux maxima, et 6,1% proches de la moyenne.

Concernant les différents types de nappes, la situation des nappes libres et des nappes captives s'est améliorée au fil des mois, avec une recharge qui a débuté en octobre 2013, et qui s'intensifie en novembre. La baisse observée début décembre a ensuite fait place à une nouvelle hausse des niveaux en janvier.

- **pour les nappes libres : 100% des piézomètres sont proches ou supérieurs à la moyenne** de plus de 5% (88,6% fin décembre), dont **3,8%** supérieur aux maxima enregistrés et 3,8% proche de la moyenne
- **pour les nappes captives, 97,1% des niveaux piézométriques sont proches à supérieurs à la moyenne** de plus de 5% (94,3% fin décembre), dont **8,6%** supérieur aux maxima enregistrés

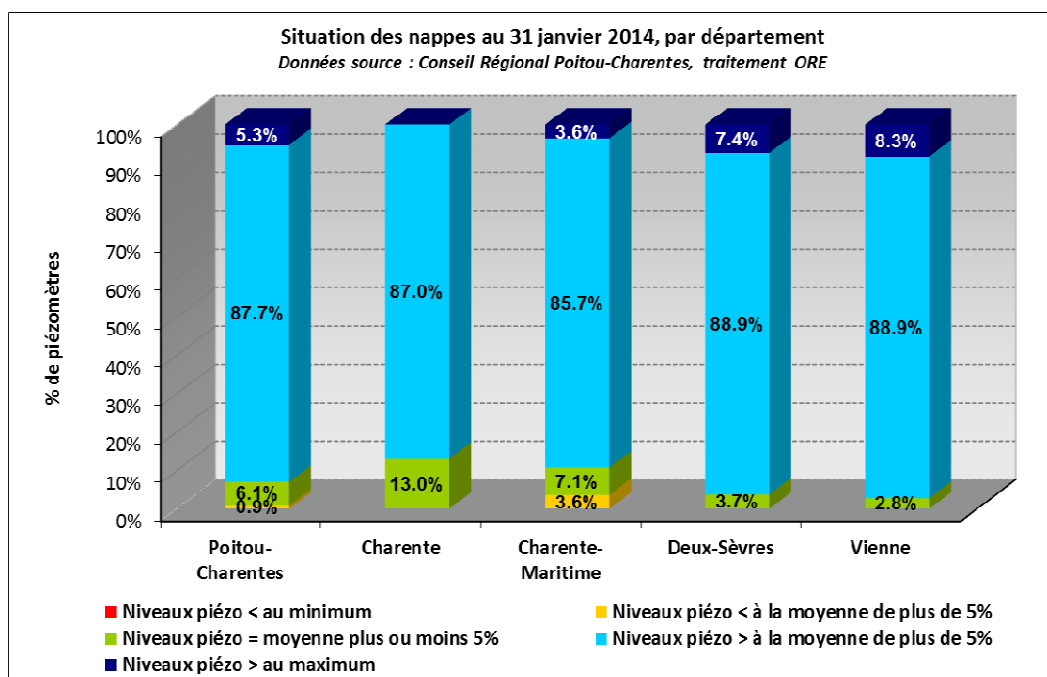


¹ Rappelons que la moyenne interannuelle est calculée d'après un historique de mesures propre à chaque piézomètre, fonction de l'année de sa mise en service, le plus souvent postérieure à la mise en place de l'irrigation. Cette moyenne est, par conséquent, influencée par les prélèvements.

► Par département

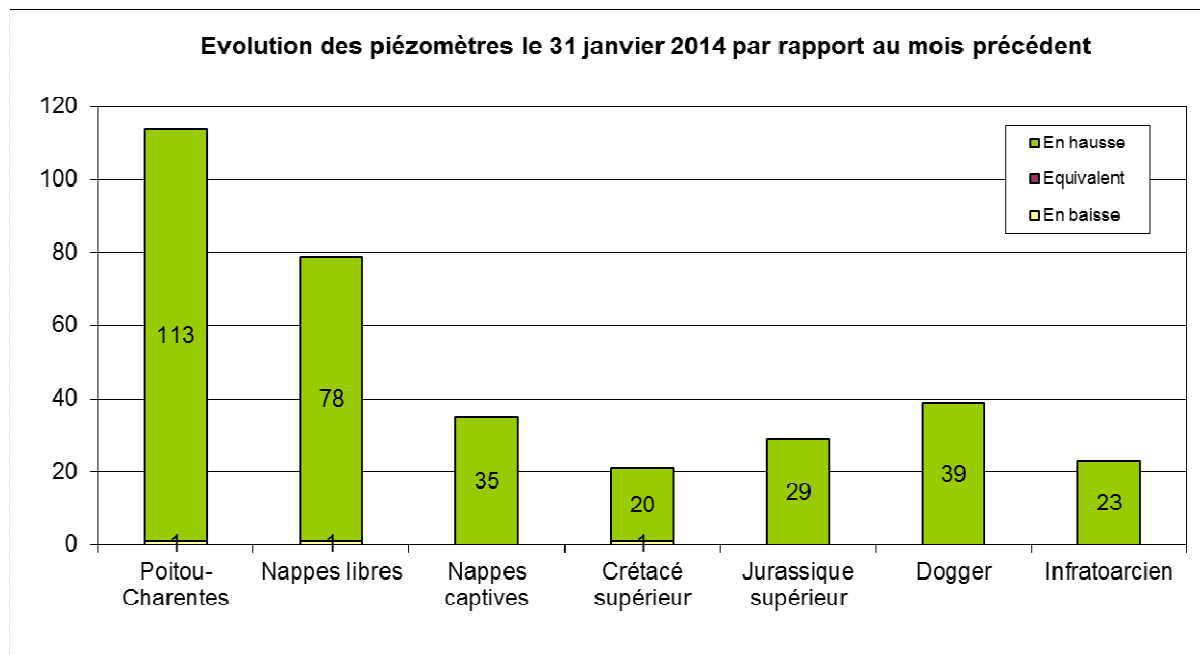
La situation des nappes par département est telle que :

- en **Charente**, la situation **s'est améliorée** par rapport à fin décembre : **100%** des piézomètres ont un **niveau compris entre la moyenne interannuelle et les maxima (78,3%** fin décembre), dont 13% proche de la moyenne
- en **Charente-Maritime** la situation **se maintient** par rapport à fin décembre: on compte **96,4%** de **piézomètres proches à supérieurs à la moyenne**, dont aucun supérieur aux maxima (contre 81,2% et 3,6% fin décembre) ; 7,1% sont proches de la moyenne (contre 32,1% fin décembre)
- en **Deux-Sèvres**, la situation **s'est améliorée depuis fin décembre** : **la totalité des piézomètres est proche à supérieure à la moyenne**, dont 7,4% supérieurs aux maxima (contre 96,3% fin décembre, dont 11,1% supérieurs aux maxima)
- en **Vienne**, la situation **s'est améliorée** par rapport à fin décembre: la totalité des piézomètres présente un niveau proche à supérieur à la moyenne (dont 8,3% supérieurs aux maxima, contre respectivement 100% et 2,8% fin décembre).



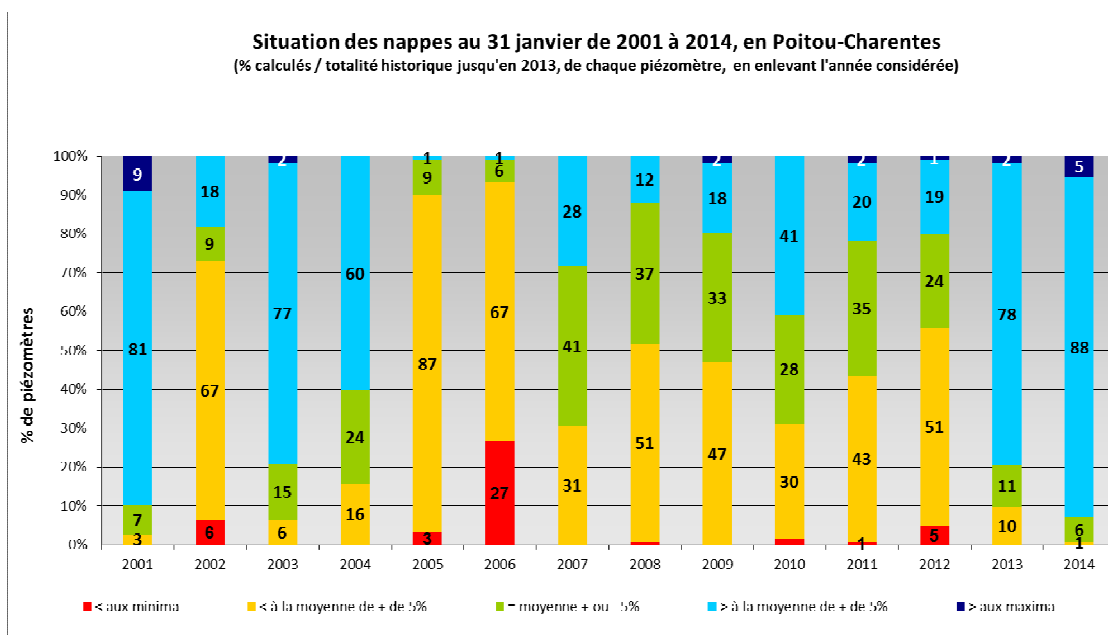
► **Evolution des piézomètres par rapport au mois précédent**

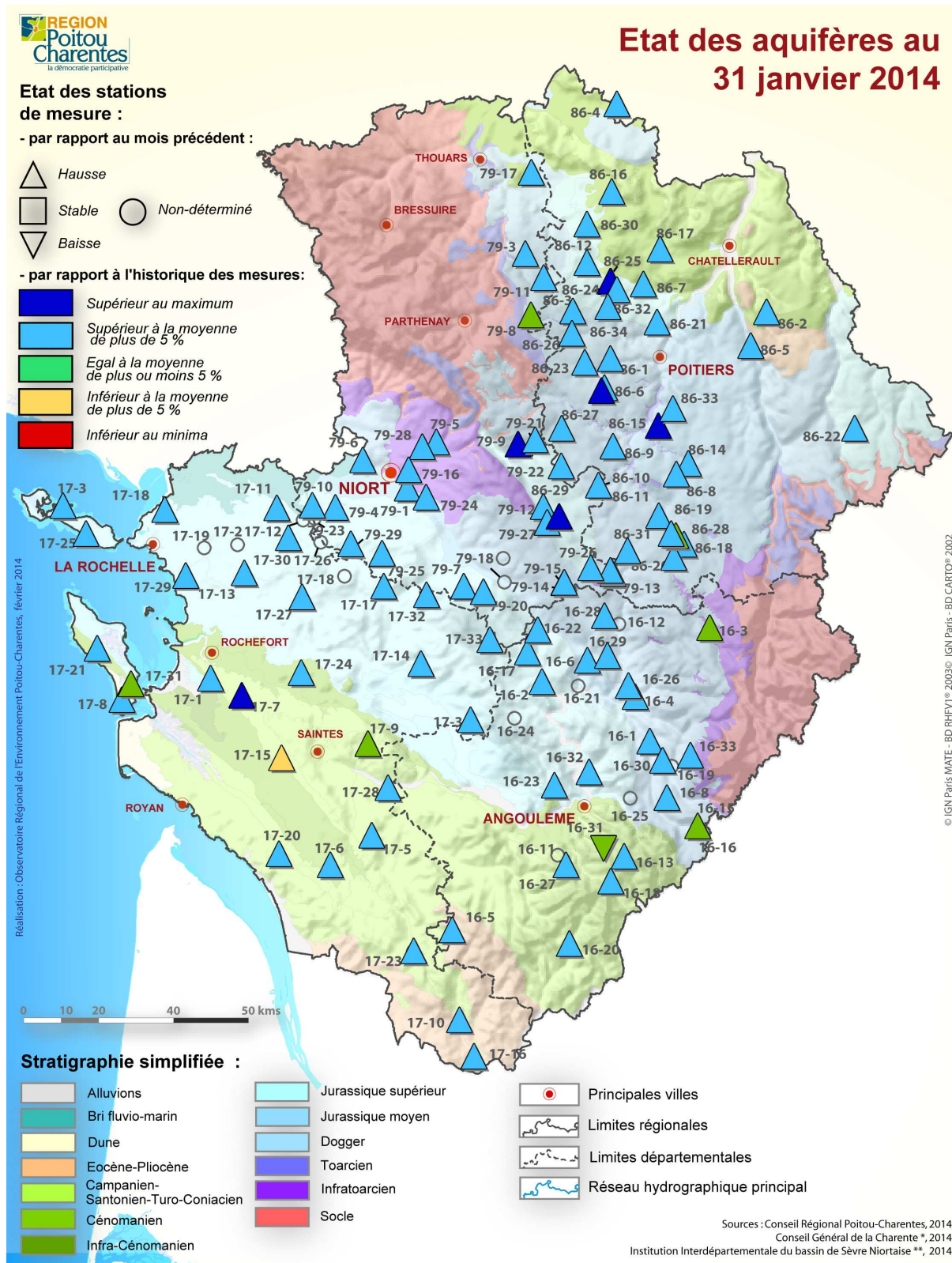
Actuellement, **113 piézomètres** présentent **une hausse** par rapport au mois précédent, et **1 seul indique une baisse** (à titre de comparaison, ces chiffres s'élevaient respectivement à 66, et 48 au 31 décembre 2013, par rapport à fin novembre).



► **Comparaison par rapport aux années antérieures**

Au 31 janvier, on observe sur le graphique suivant que la **situation de 2014** se situe au **1er rang des situations les plus favorables** de ces treize dernières années, devant 2001 et 2013.





Carte de synthèse de l'état des aquifères au 31 janvier 2014

La maîtrise d'ouvrage du réseau piézométrique est assurée par la Région Poitou-Charentes. Le réseau est cofinancé par l'Union européenne et les agences de l'eau Adour-Garonne et Loire-Bretagne. L'Europe s'engage en Poitou-Charentes avec le Fonds européen de développement régional.

