

Situation des nappes d'eau souterraines en Poitou-Charentes, au 30 novembre 2013

Source des données : Région Poitou-Charentes, Météo France


Traitement : Observatoire Régional de l'Environnement Poitou-Charentes

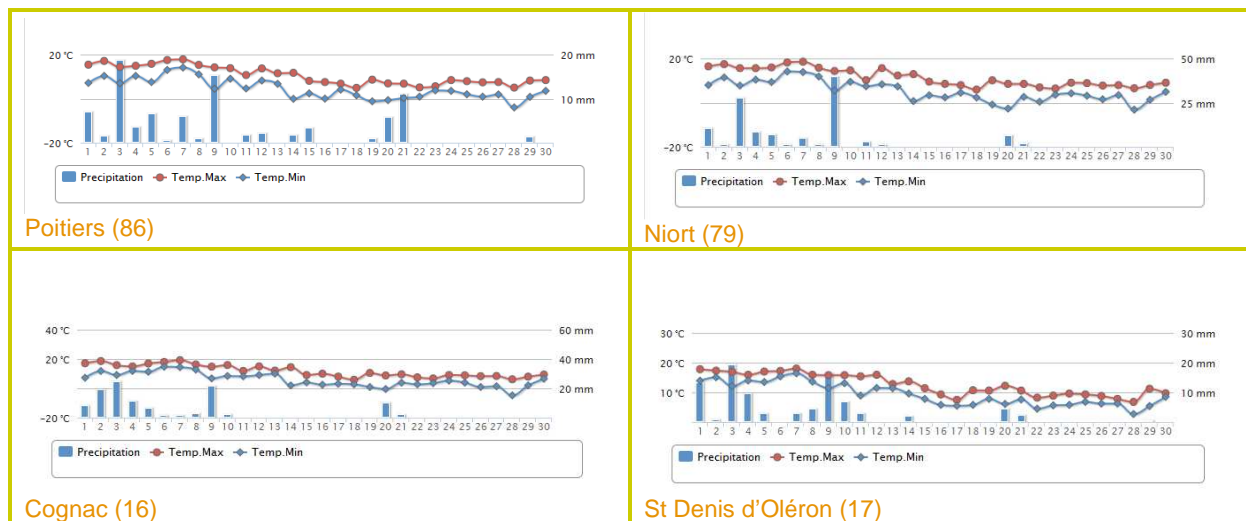
Suivi des précipitations (Source : Météo France)

► Précipitations

La première décade du mois de novembre a été plutôt **pluvieuse sur l'ensemble de la région**, tandis que les secondes et troisièmes décades l'ont été nettement moins, notamment en Deux-Sèvres, Charente et Charente-Maritime. Toutefois, la pluviométrie du mois a été excédentaire sur l'ensemble de la région.

En effet, le **cumul des pluies du 1^{er} au 30 novembre 2013** correspond à 121% de la **normale mensuelle** à Poitiers, 123% à Niort, 101% à St Denis d'Oléron, et 129% à Cognac.

 Toujours un temps d'avance	Cumul des précipitations du 1 ^{er} au 30 novembre 2013	Moyenne mensuelle De novembre sur la période 1981-2010
Poitiers-Biard	88 mm	72,8 mm
Niort	114,7 mm	93,2 mm
Cognac	111,6 mm	86,3 mm
St Denis d'Oléron	88,4 mm	87,4 mm



► Prévisions

Au 3 décembre, Météo France ne prévoit pas de précipitations sur la région pour les jours à venir.

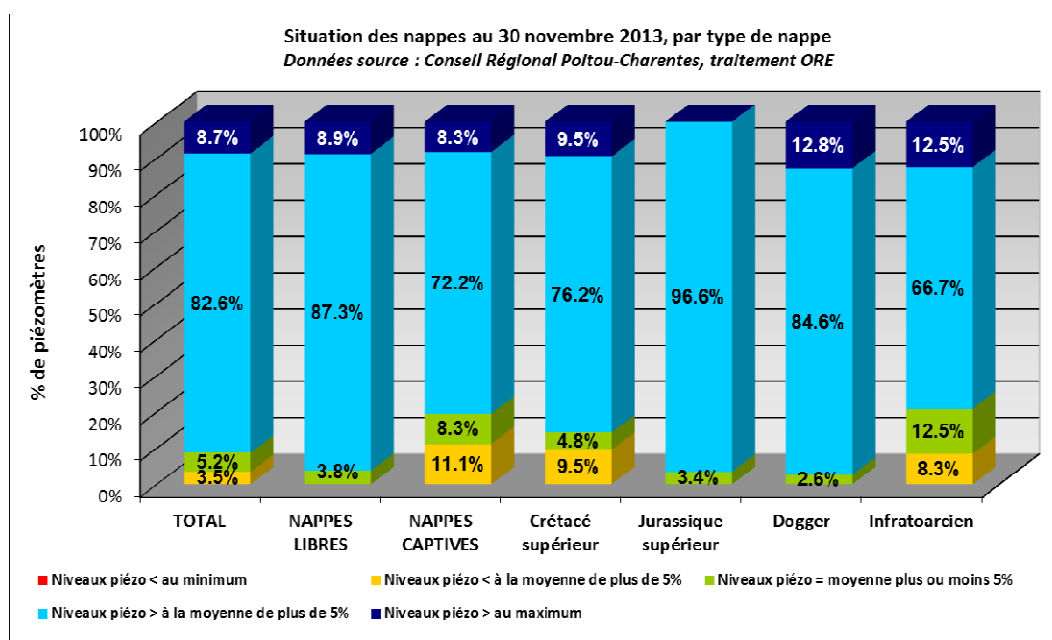
► Par type de nappes

Après un mois d'octobre 2012 où la **majorité des niveaux était inférieure aux niveaux moyens** habituellement observés à cette période, la situation des nappes de Poitou-Charentes s'est **améliorée avec les fortes précipitations observées en fin d'année**. Les niveaux sont en grande majorité remontés au-dessus des niveaux moyens, fin décembre. La recharge des nappes a perduré de janvier à février, puis une nouvelle baisse des niveaux est apparue en mars. En avril, une autre remontée des niveaux, consécutive aux fortes pluies enregistrées, est apparue, suivie d'une baisse début mai. En juin, on assiste à une nouvelle remontée des niveaux, à la suite des pluies enregistrées en seconde décade du mois. En juillet, et ensuite en août et début septembre, on observe une baisse des niveaux des nappes, mais qui restent cependant au-dessus des moyennes interannuelles. Depuis octobre, on observe une remontée des niveaux.

Au 30 novembre 2013, **3,5% des piézomètres présente un niveau inférieur à la moyenne interannuelle¹** tous types de nappes confondus. **96,5%** des piézomètres indique des **niveaux proches ou supérieurs à la moyenne**, contre respectivement 8,8% et 91,2% fin octobre ; 8,7% est supérieur aux maxima, et 5,2% est proche de la moyenne.

Concernant les différents types de nappes, la situation des nappes libres et des nappes captives s'est améliorée au fil des mois, avec une recharge qui a débuté en décembre 2012, et qui a continué jusqu'en février grâce aux différents épisodes pluvieux enregistrés. La baisse des niveaux, observée en mars, a laissé place à une nouvelle hausse en avril, mai et juin, suivie d'une baisse en juillet, août et septembre. Début octobre on observe une remontée des niveaux qui continue actuellement.

- **pour les nappes libres : la totalité des piézomètres est proche ou supérieure à la moyenne** de plus de 5% (92,4% fin octobre), dont **8,9%** supérieur aux maxima enregistrés et 3,8% proche de la moyenne
- **pour les nappes captives, 88,9% des niveaux piézométriques est proche à supérieur à la moyenne** de plus de 5% (88,6% fin octobre), dont **8,3%** supérieur aux maxima enregistrés

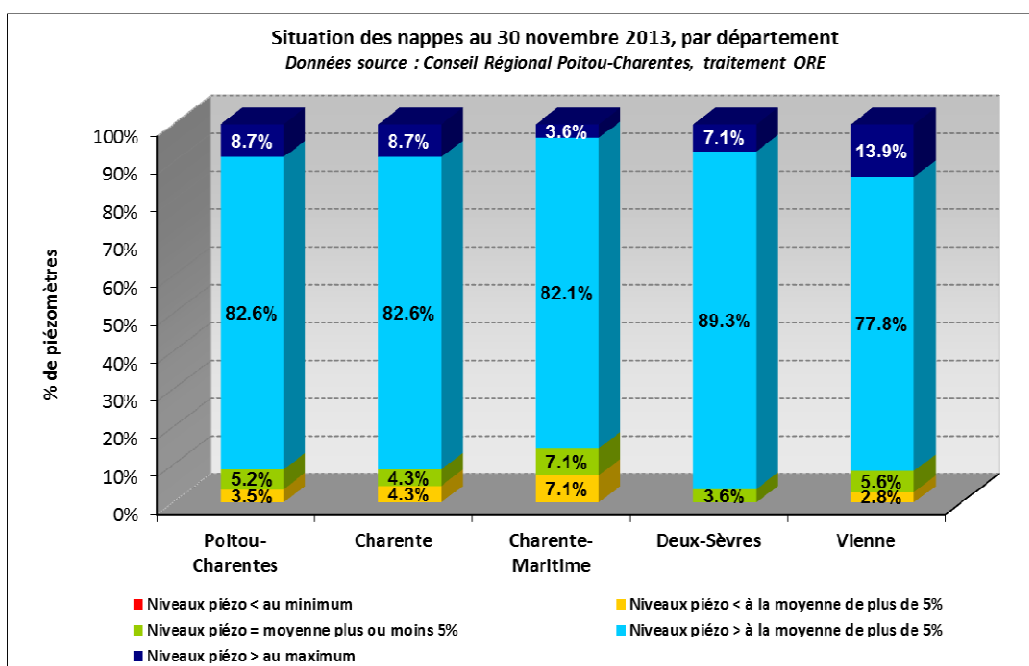


¹ Rappelons que la moyenne interannuelle est calculée d'après un historique de mesures propre à chaque piézomètre, fonction de l'année de sa mise en service, le plus souvent postérieure à la mise en place de l'irrigation. Cette moyenne est, par conséquent, influencée par les prélèvements.

► Par département

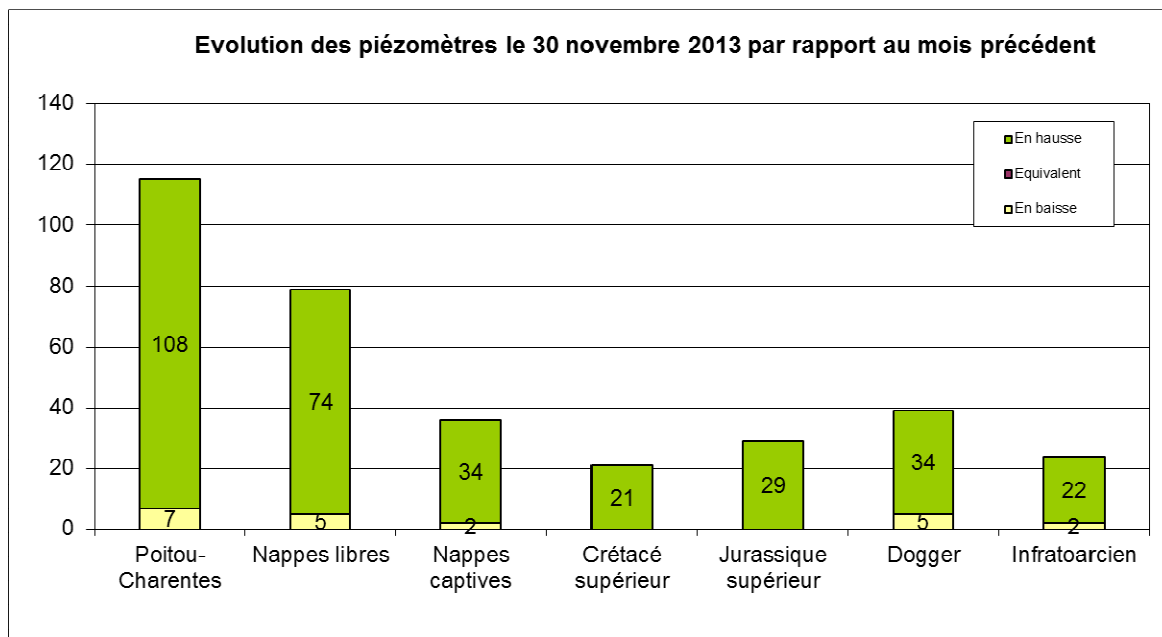
La situation des nappes par département est telle que :

- en **Charente**, la situation est restée stable par rapport à fin octobre : la quasi-totalité des piézomètres a un **niveau compris entre la moyenne interannuelle et les maxima (95,7%** fin novembre, pour 95,7% fin octobre).
- en **Charente-Maritime** la situation s'est améliorée par rapport à fin octobre: on comptabilise **92,9%** de **piézomètres proches à supérieurs à la moyenne**, dont 3,6% supérieurs aux maxima (contre 78,6% et 3,6% fin octobre) ; 7,1% est proche de la moyenne (contre 17,9% fin octobre)
- en **Deux-Sèvres**, la situation s'est améliorée depuis fin octobre : la **totalité des piézomètres est proche à supérieure à la moyenne**, dont 7,1% supérieurs aux maxima (contre 92,9% fin octobre, dont 14,3% supérieurs aux maxima)
- en **Vienne**, la situation est restée assez stable par rapport à fin octobre: la quasi-totalité des piézomètres présente un niveau proche à supérieur à la moyenne (97,2%, dont 13,9% supérieurs aux maxima, contre 94,4% et 17,1% fin octobre). 2,8% des piézomètres sont inférieurs à la moyenne (2,9% fin octobre).



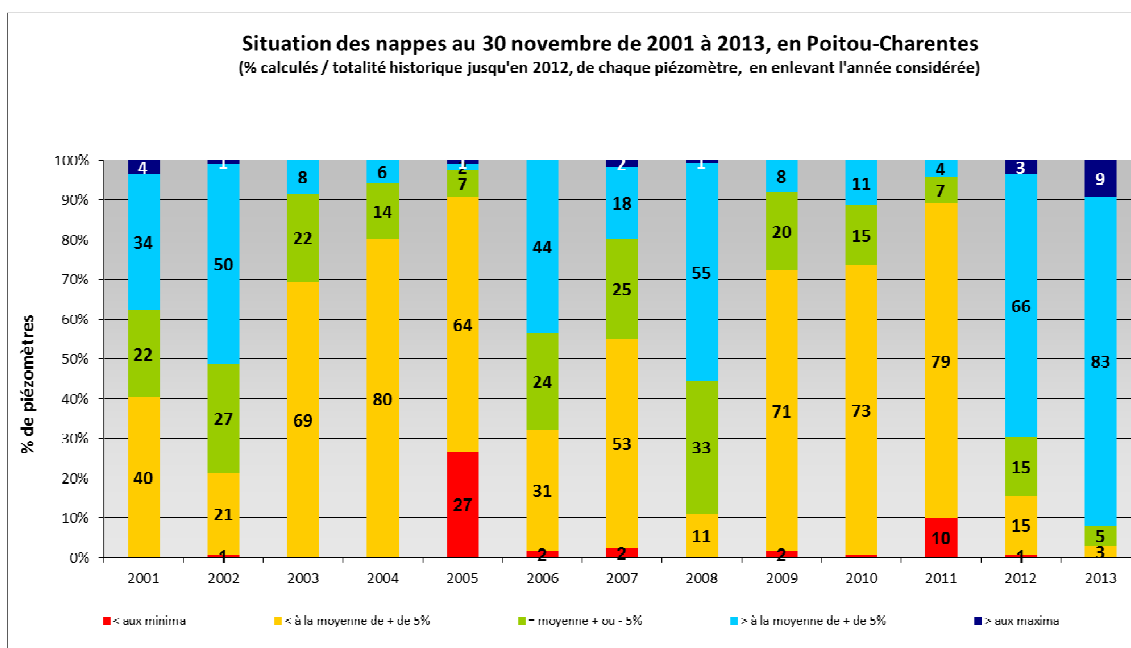
► **Evolution des piézomètres par rapport au mois précédent**

Actuellement, **108 piézomètres** présentent **une hausse** par rapport au mois précédent, et **7 indiquent une baisse** (à titre de comparaison, ces chiffres s'élevaient respectivement à 60, et 54 au 31 octobre 2013, par rapport à fin septembre).

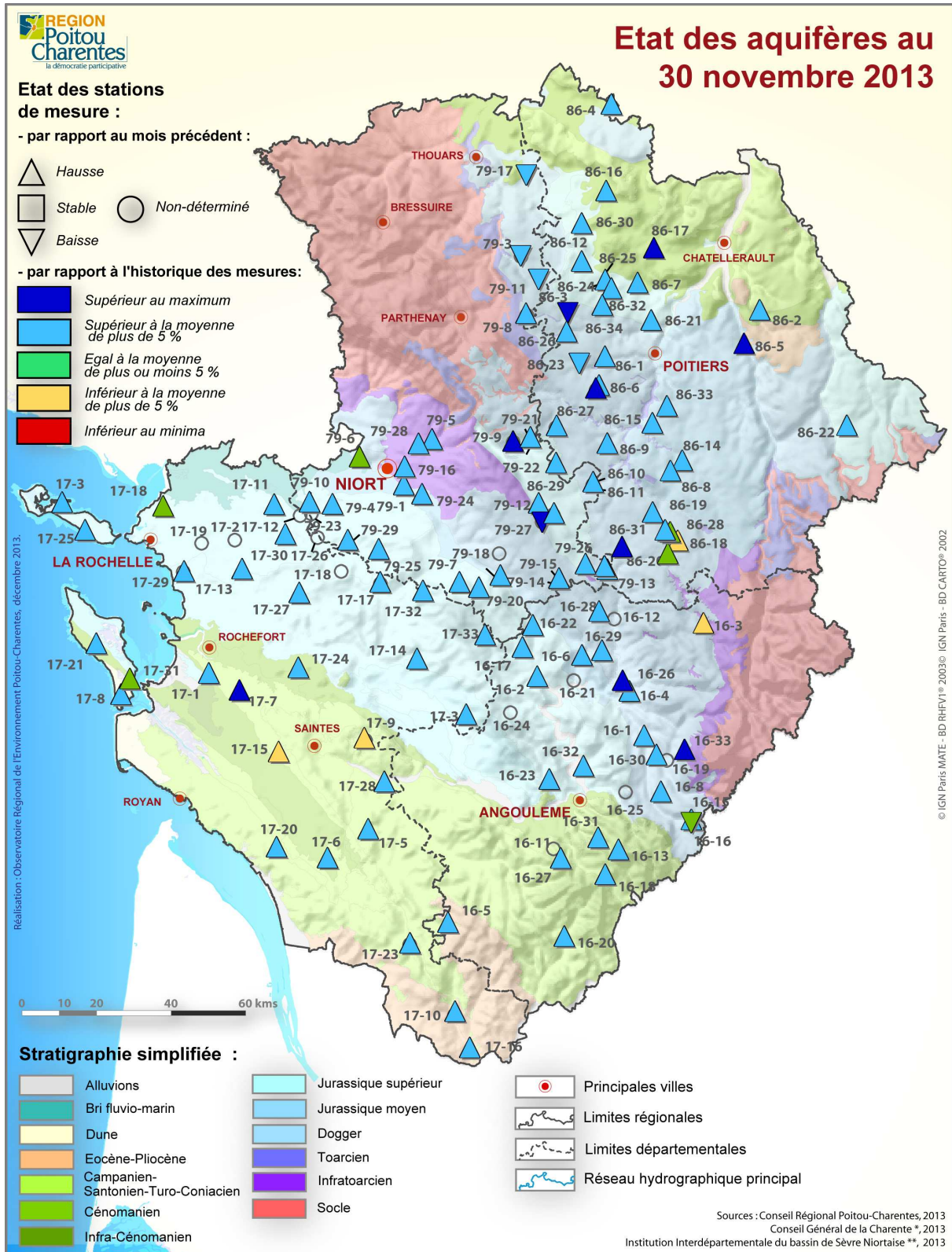


► **Comparaison par rapport aux années antérieures**

Au 30 novembre, on observe sur le graphique suivant que la **situation de 2013** se situe au **1er rang des situations les plus favorables** de ces douze dernières années, devant 2008 et 2012.



► Carte de synthèse



Carte de synthèse de l'état des aquifères au 30 novembre 2013

La maîtrise d'ouvrage du réseau piézométrique est assurée par la Région Poitou-Charentes.
Le réseau est cofinancé par l'Union européenne et les agences de l'eau Adour-Garonne et Loire-Bretagne.
L'Europe s'engage en Poitou-Charentes avec le Fonds européen de développement régional.



Situation des nappes d'eau souterraines en Poitou-Charentes, au 30 novembre 2013

Note de synthèse réalisée par l'Observatoire Régional de l'Environnement Poitou-Charentes