

Situation des nappes d'eau souterraines en Poitou-Charentes, au 30 septembre 2013

Source des données : Région Poitou-Charentes, Météo France


Traitement : Observatoire Régional de l'Environnement Poitou-Charentes

Suivi des précipitations (Source : Météo France)

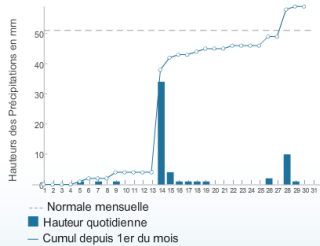
► Précipitations

Le mois de septembre a été **excédentaire** dans les départements de Charente, Deux-Sèvres et Vienne, tandis qu'en Charente-Maritime on a enregistré un déficit pluviométrique.

Le **cumul des pluies du 1^{er} au 30 septembre 2013** correspond à 115% de la normale mensuelle à Poitiers, 122% à Niort, 97% à la Rochelle, et 139% à Cognac.

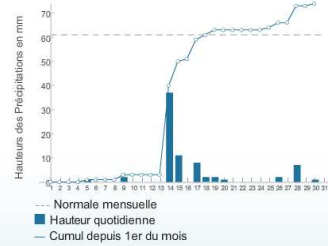
	Cumul des précipitations du 1 ^{er} au 30 septembre 2013	Moyenne mensuelle de septembre sur la période 1981-2010
Poitiers-Biard	58,6 mm	51,1 mm
Niort	74,1 mm	60,5 mm
Cognac	83,4 mm	59,8 mm
La Rochelle	58,3 mm	60,3 mm

Poitiers-Biard, septembre 2013



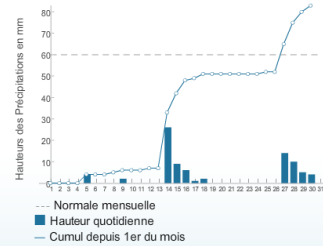
Poitiers (86)

Niort, septembre 2013



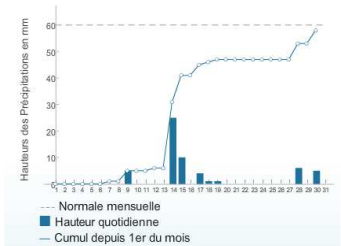
Niort (79)

Cognac, septembre 2013



Cognac (16)

La Rochelle, septembre 2013



La Rochelle (17)

► Prévisions

Au 1 octobre, Météo France prévoit un temps pluvieux sur la région dans les jours à venir.

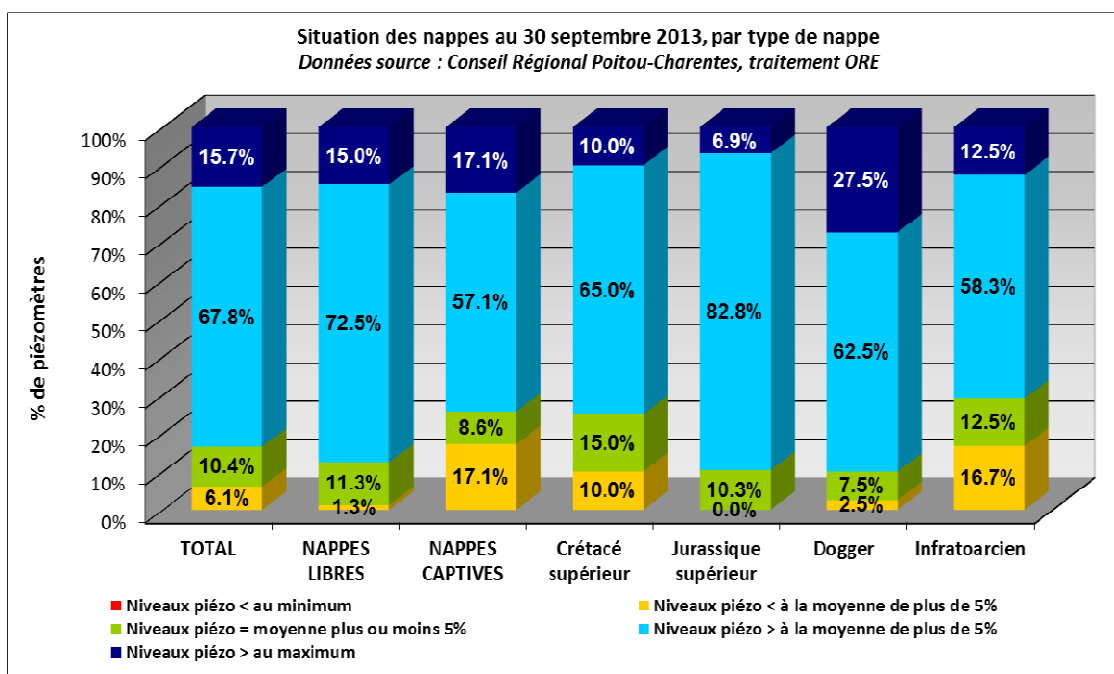
► Par type de nappes

Après un mois d'octobre 2012 où la **majorité des niveaux était inférieure aux niveaux moyens** habituellement observés à cette période, la situation des nappes de Poitou-Charentes s'est **améliorée avec les fortes précipitations observées en fin d'année**. Les niveaux sont en grande majorité remontés au-dessus des niveaux moyens, fin décembre. La recharge des nappes a perduré de janvier à février, puis une nouvelle baisse des niveaux est apparue en mars. En avril, une autre remontée des niveaux, consécutive aux fortes pluies enregistrées, est apparue, suivie d'une baisse début mai. En juin, on assiste à une nouvelle remontée des niveaux, à la suite des pluies enregistrées en seconde décade du mois. En juillet, et ensuite en août et début septembre, on observe une baisse des niveaux des nappes, mais qui restent cependant au-dessus des moyennes interannuelles.

Au 30 septembre 2013, **6,1%** des piézomètres présente un niveau **inférieur à la moyenne interannuelle**¹ tous types de nappes confondus. **93,9%** des piézomètres indiquent des **niveaux proches ou supérieurs à la moyenne**, contre 96,6% fin août ; 15,7% sont supérieurs aux maxima et 10,4% proches de la moyenne).

Concernant les différents types de nappes, la situation des nappes libres et des nappes captives s'est améliorée au fil des mois, avec une recharge qui a débuté en décembre, et qui a continué jusqu'en février grâce aux différents épisodes pluvieux enregistrés. La baisse des niveaux, observée en mars, a laissé place à une nouvelle hausse en avril, mai et juin, suivie d'une baisse en juillet, août et septembre.

- **pour les nappes libres : 98,7% des piézomètres sont proches ou supérieurs à la moyenne** de plus de 5% (idem fin août), dont **15%** supérieurs aux maxima enregistrés et **11,3%** proche de la moyenne
- **pour les nappes captives, 82,9% des niveaux piézométriques sont proches à supérieurs à la moyenne** de plus de 5% (91,7% fin août), dont **17,1%** supérieurs aux maxima enregistrés, et **8,6%** proche de la moyenne

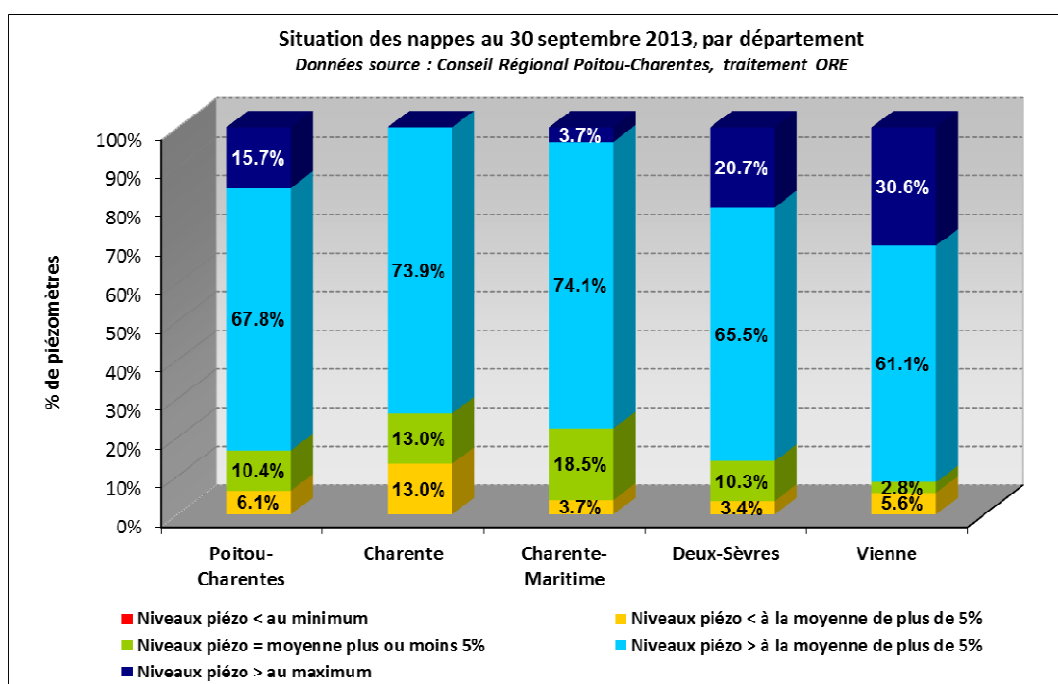


¹ Rappelons que la moyenne interannuelle est calculée d'après un historique de mesures propre à chaque piézomètre, fonction de l'année de sa mise en service, le plus souvent postérieure à la mise en place de l'irrigation. Cette moyenne est, par conséquent, influencée par les prélèvements.

► Par département

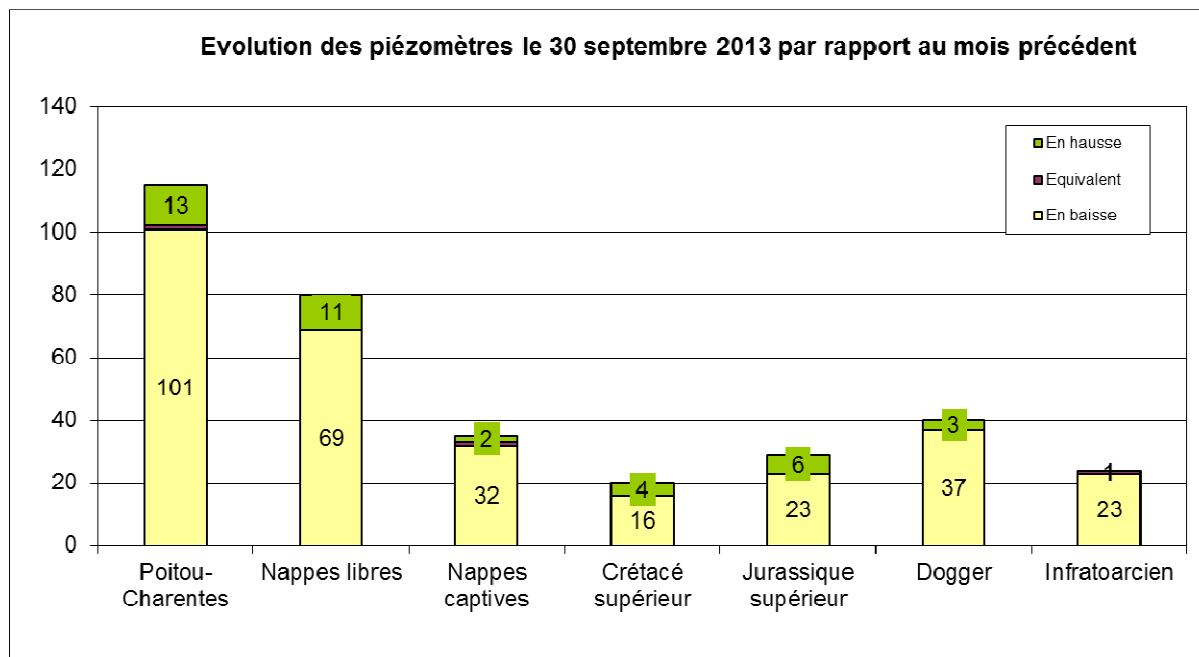
La situation des nappes par département est telle que :

- en **Charente**, la situation s'est dégradée par rapport à fin août : 87% des piézomètres ont un **niveau compris entre la moyenne interannuelle et les maxima**, contre 95,7% fin août.
- en **Charente-Maritime** la situation s'est dégradée légèrement par rapport à fin août: on comptabilise **96,3% de piézomètres proches à supérieurs à la moyenne**, dont 3,7% supérieurs aux maxima (contre respectivement 92,9% et 17,9% fin août) ; et 18,5% est proche de la moyenne (contre 10,7% fin août)
- en **Deux-Sèvres**, la situation s'est aussi dégradée légèrement : on compte **96,6% de piézomètres supérieurs à la moyenne**, dont 20,7% supérieurs aux maxima (contre respectivement 96,6% et 24,1% fin août)
- en **Vienne**, la situation s'est légèrement dégradée : **94,4%** des piézomètres présentent un niveau **supérieur à la moyenne**, dont 30,6% supérieurs aux maxima (pour respectivement 100% et 33,3% fin août).



► Evolution des piézomètres par rapport au mois précédent

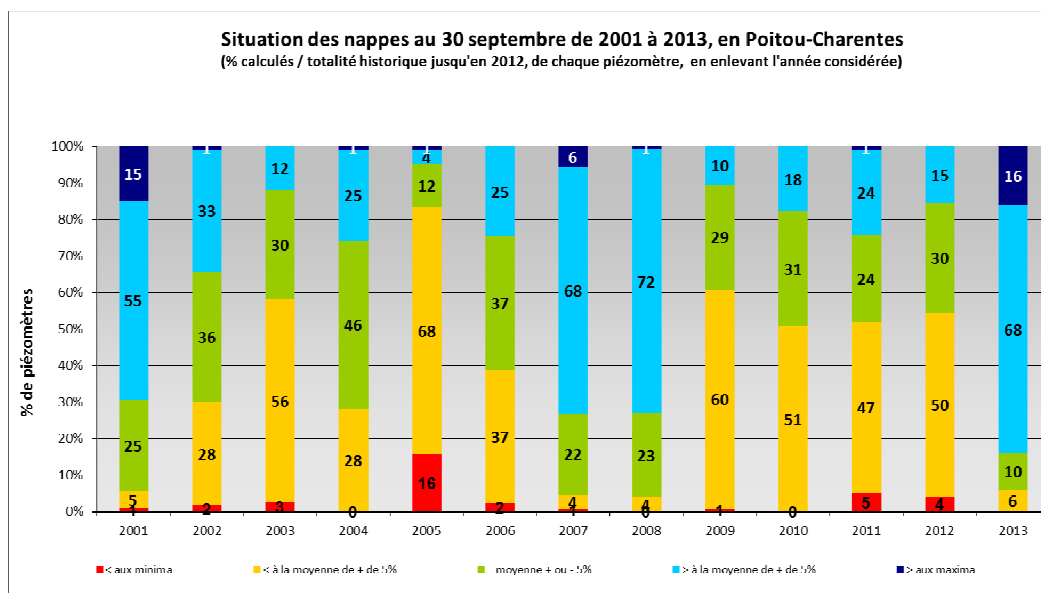
Actuellement, **13 piézomètres** présentent **une hausse** par rapport au mois précédent, 1 est stable, et **101 indiquent une baisse** (à titre de comparaison, ces chiffres s'élevaient respectivement à 4, 0, et 112 au 31 août 2013, par rapport à fin juillet).



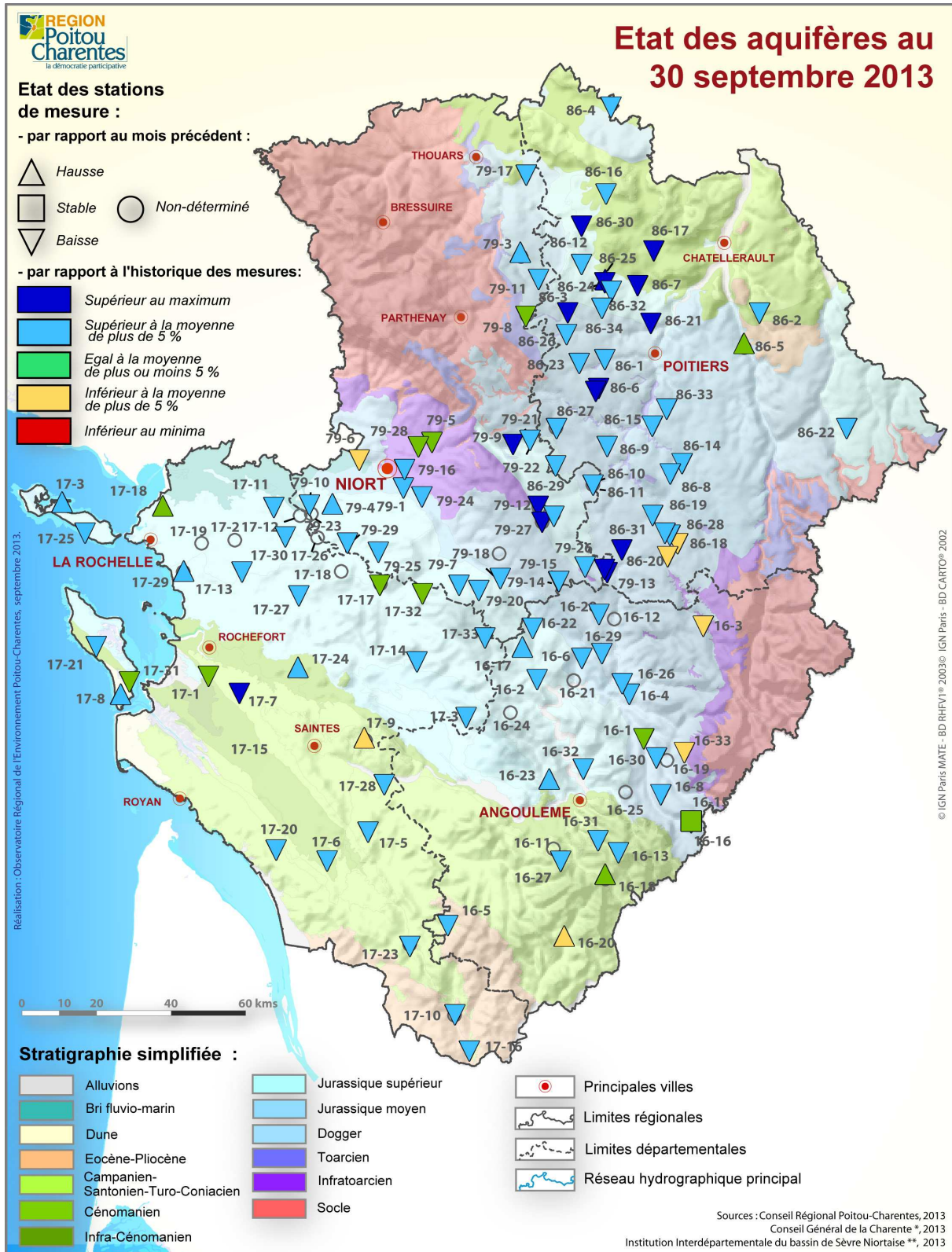
→ Météo France prévoyant des précipitations en milieu de semaine, les niveaux devraient se stabiliser, voire remonter

► Comparaison par rapport aux années antérieures

Au 30 septembre, on observe sur le graphique suivant que la **situation de 2013** se situe au **1er rang des situations les plus favorables** de ces douze dernières années, juste devant 2008 et 2007.



► Carte de synthèse



Carte de synthèse de l'état des aquifères au 30 septembre 2013

La maîtrise d'ouvrage du réseau piézométrique est assurée par la Région Poitou-Charentes.
Le réseau est cofinancé par l'Union européenne et les agences de l'eau Adour-Garonne et Loire-Bretagne.
L'Europe s'engage en Poitou-Charentes avec le Fonds européen de développement régional.



Situation des nappes d'eau souterraines en Poitou-Charentes, au 30 septembre 2013

Note de synthèse réalisée par l'Observatoire Régional de l'Environnement Poitou-Charentes