

## Situation des nappes d'eau souterraines en Poitou-Charentes, au 14 juillet 2013

Source des données : Région Poitou-Charentes, Météo France


Traitement : Observatoire Régional de l'Environnement Poitou-Charentes

### Suivi des précipitations (Source : Météo France)

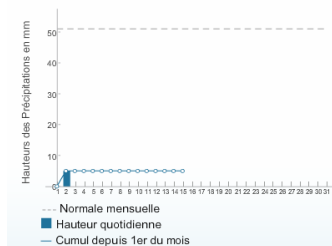
#### ► Précipitations

La première quinzaine du mois de juillet a été **déficitaire sur l'ensemble de la région**, avec seulement **un voire deux jours de pluies** les 2 et 3 juillet.

Le **cumul des pluies du 1<sup>er</sup> au 14 juillet 2013** correspond à 10% de la **normale mensuelle** à Poitiers, 11% à la Rochelle, 13% à Niort, et 10% à Cognac.

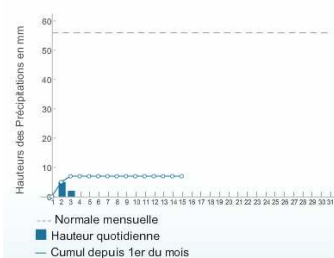
	Cumul des précipitations du 1 <sup>er</sup> au 14 juillet 2013	Moyenne mensuelle de juillet sur la période 1981-2010
<b>Poitiers-Biard</b>	5,2 mm	50,5 mm
<b>Niort</b>	7,2 mm	55,5 mm
<b>Cognac</b>	4,8 mm	48,2 mm
<b>La Rochelle</b>	5 mm	43,9 mm

Poitiers-Biard, juillet 2013



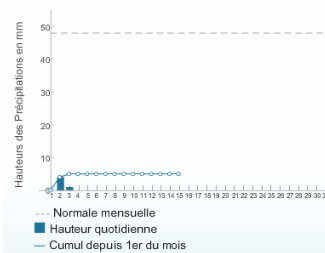
Poitiers-Biard (86)

Niort, juillet 2013



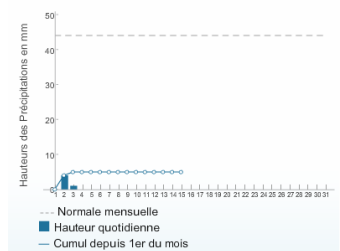
Niort (79)

Cognac, juillet 2013



Cognac (16)

La Rochelle, juillet 2013



La Rochelle (17)

#### ► Prévisions

Au 14 juillet, Météo France prévoit un temps ensoleillé et chaud sur la région pour les jours à venir. Un épisode orageux est prévu pour le vendredi 19 Juillet.

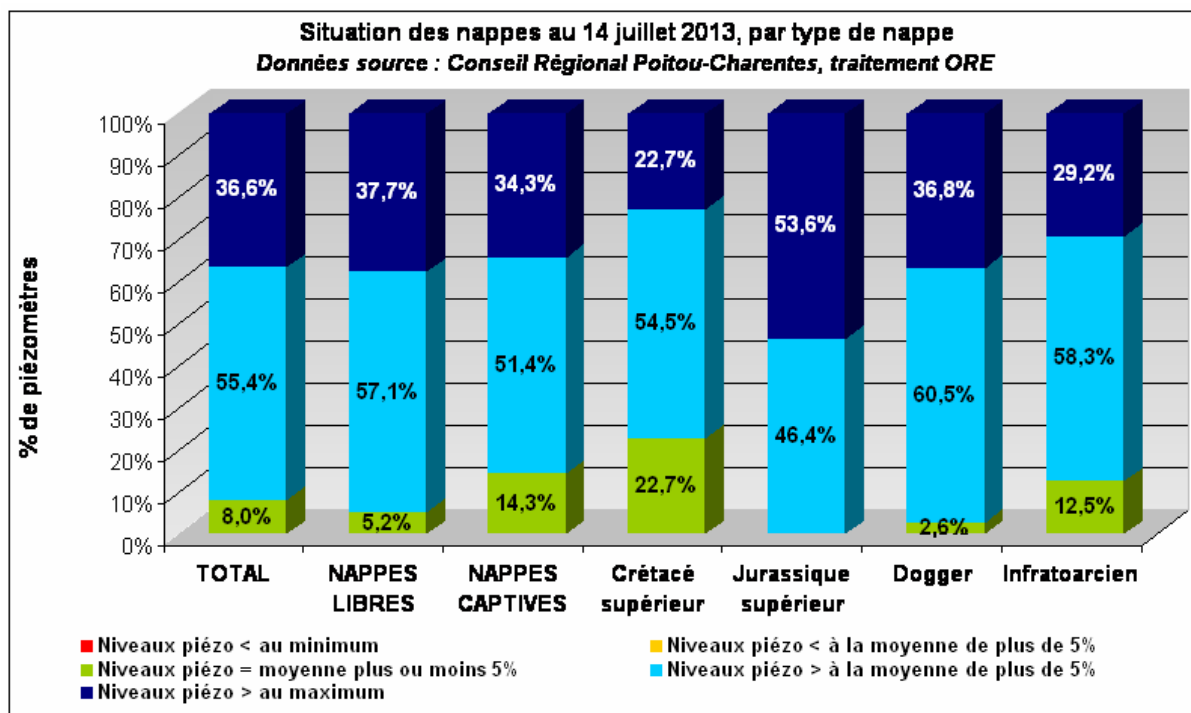
► Par type de nappes

Après un mois d'octobre 2012 où la majorité des niveaux était inférieure aux niveaux moyens habituellement observés à cette période, la situation des nappes de Poitou-Charentes s'est améliorée avec les fortes précipitations observées en fin d'année. Les niveaux sont en grande majorité remontés au-dessus des niveaux moyens, fin décembre. La recharge des nappes a perduré de janvier à février, puis une nouvelle baisse des niveaux est apparue en mars. En avril, une autre remontée des niveaux, consécutive aux fortes pluies enregistrées, est apparue, suivie d'une baisse début mai. En juin, on assiste à une nouvelle remontée des niveaux, à la suite des pluies enregistrées en seconde décade du mois. En juillet, du fait de la quasi absence des précipitations, les niveaux sont en baisse sur la plupart des secteurs.

Au 14 juillet 2013, aucun piézomètre ne présente un niveau inférieur à la moyenne interannuelle<sup>1</sup> tous types de nappes confondus, contre 3,5% le 30 juin. 92% des piézomètres indiquent des niveaux supérieurs à la moyenne contre 91,3% fin juin (8% sont proches de la moyenne).

Concernant les différents types de nappes, la situation des nappes libres et des nappes captives s'est améliorée au fil des mois, avec une recharge qui a débuté en décembre, et qui a continué jusqu'en février grâce aux différents épisodes pluvieux enregistrés. La baisse des niveaux, observée en mars, a laissé place à une nouvelle hausse en avril, mai et juin. A mi-juillet, les niveaux sont en baisse :

- pour les nappes libres : 94,8% des piézomètres sont supérieurs à la moyenne de plus de 5% (contre 96,2% fin juin), et les 5,2% restant sont proches de la moyenne (+ ou - 5%).
- pour les nappes captives, aucun niveau piézométrique n'est inférieur à la moyenne de plus de 5% contre 11,1% fin juin. 14,3% sont proches de la moyenne (+ ou - 5%) (8,3% fin juin), et 85,7% sont supérieurs à la moyenne de plus de 5% (80,6% fin juin).

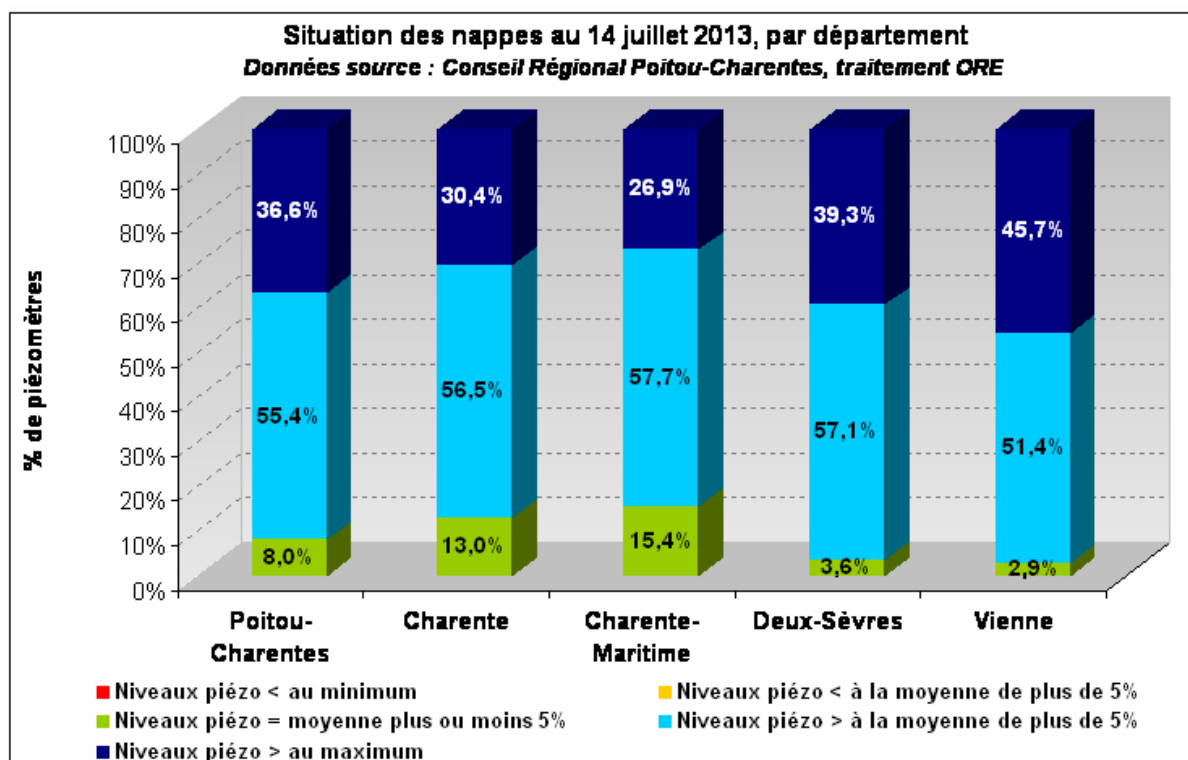


<sup>1</sup> Rappelons que la moyenne interannuelle est calculée d'après un historique de mesures propre à chaque piézomètre, fonction de l'année de sa mise en service, le plus souvent postérieure à la mise en place de l'irrigation. Cette moyenne est, par conséquent, influencée par les prélèvements.

► **Par département**

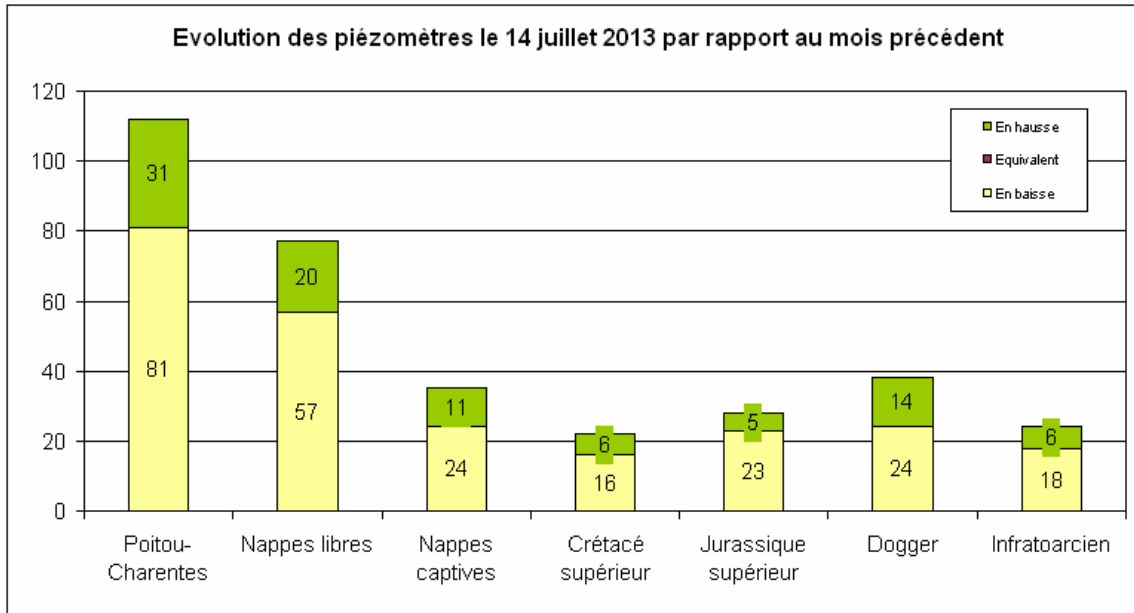
La situation des nappes par département est telle que :

- en **Charente**, la situation s'améliore par rapport au 30 juin : le nombre de **piézomètres avec un niveau inférieur à la moyenne** passe de 8,7% à **0%** ; celui de **piézomètres supérieurs à la moyenne** reste à **86,9%**, et **13%** sont **proches de la moyenne** (4,3% le 30 juin).
- en **Charente-Maritime** la situation s'améliore également : on comptabilise **84,6%** de **piézomètres supérieurs à la moyenne** (85,2% fin juin). Le pourcentage de **niveaux inférieurs à la moyenne** passe de 3,7% fin juin à 0% mi-juillet ; **15,4%** sont proches de la moyenne (11,1% fin juin).
- en **Deux-Sèvres**, la situation se maintient : aucun piézomètre n'indique de niveau situé en dessous de la moyenne. **Le nombre de piézomètres supérieurs à la moyenne** est de **96,4%** contre 96,6% fin juin ; **3,6%** sont proches de la moyenne (3,4% fin juin).
- en **Vienne**, la situation s'améliore depuis fin mai : aucun piézomètre n'indique de niveau situé en dessous de la moyenne contre **2,8%** fin juin. Le nombre de piézomètres présentant un niveau **supérieur à la moyenne** passe à **97,1 %**, contre 94,5% le 30 juin ; **2,9%** sont proches de la moyenne (2,8% fin juin).



## ► Evolution des piézomètres par rapport au mois précédent

La remontée des niveaux de l'ensemble des nappes observée en novembre, a fait place à une nouvelle baisse en début du mois de décembre, suivie d'une nouvelle remontée des niveaux jusqu'en février. La tendance s'est inversée ensuite en mai puis, de nouveau, les niveaux d'eau sont remontés en juin. Actuellement, **31 piézomètres** présentent **une hausse** par rapport au mois précédent, et **81 indiquent une baisse** (à titre de comparaison, ces chiffres s'élevaient respectivement à 51 et 64 au 30 juin 2013, par rapport à fin mai).

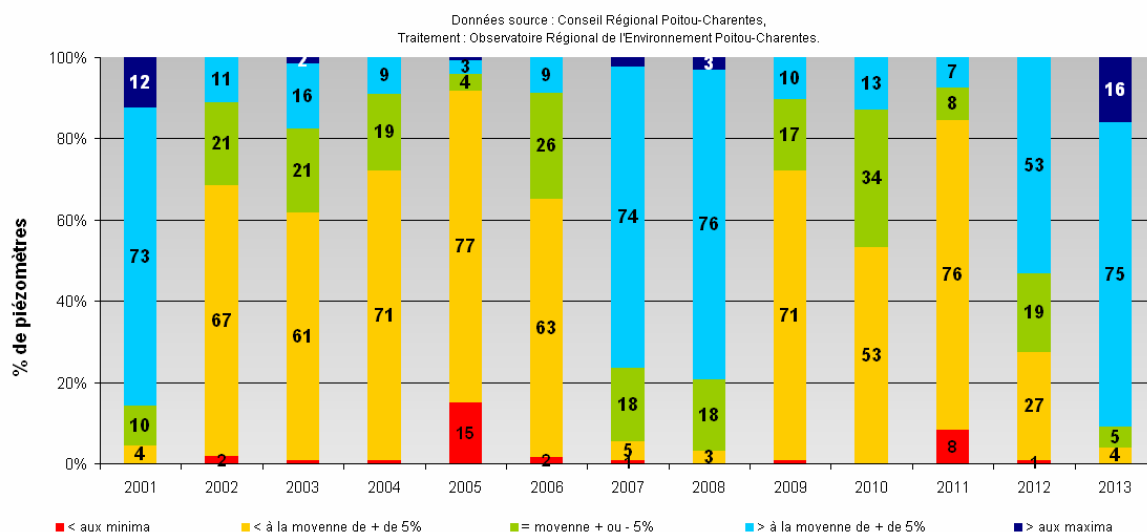


→ Météo France ne prévoyant pas de précipitations durant les prochains jours, cette tendance à la baisse devrait se poursuivre d'autant que les besoins en eau pour les différents usages (domestiques, agricoles ...) tendent à augmenter en période estivale.

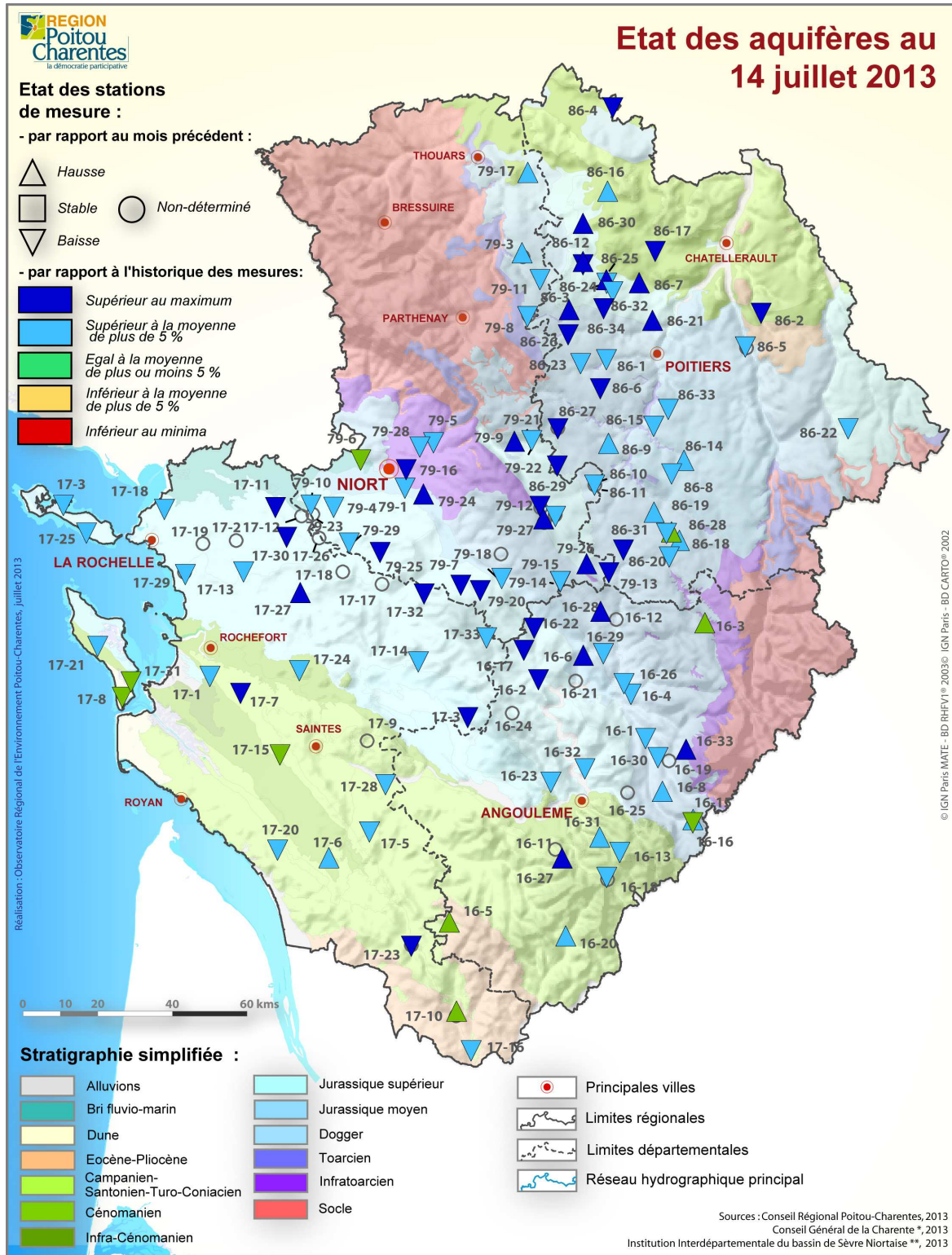
## ► Comparaison par rapport aux années antérieures

Au 14 juillet, on observe sur le graphique suivant que la **situation de 2013** se situe au **1er rang des situations les plus favorables** de ces douze dernières années, juste devant 2001.

**Situation des nappes en juillet de 2001 à 2013, en Poitou-Charentes**  
(% calculés / totalité historique jusqu'en 2012, de chaque piézomètre, en enlevant l'année considérée)



► Carte de synthèse



Carte de synthèse de l'état des aquifères au 14 juillet 2013

La maîtrise d'ouvrage du réseau piézométrique est assurée par la Région Poitou-Charentes. Le réseau est cofinancé par l'Union européenne et les agences de l'eau Adour-Garonne et Loire-Bretagne. L'Europe s'engage en Poitou-Charentes avec le Fonds européen de développement régional.

