

Situation des nappes d'eau souterraines en Poitou-Charentes, au 15 avril 2013

Source des données : Région Poitou-Charentes, Météo France


Traitement : Observatoire Régional de l'Environnement Poitou-Charentes

Suivi des précipitations et des températures (Source : Météo France)

► Précipitations

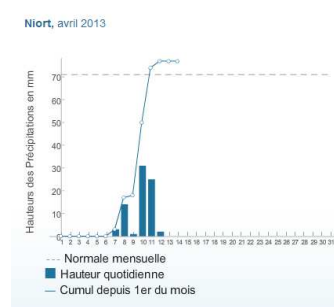
La première quinzaine du mois d'avril a été bien arrosée sur l'ensemble de la région.

En effet, le cumul des pluies du 1^{er} au 14 avril 2013 correspond à 100% de la normale mensuelle à Poitiers, 94% à la Rochelle, 107% à Niort, et 54% à Cognac.

	Cumul des précipitations du 1 ^{er} au 14 avril 2013	Moyenne mensuelle d'avril sur la période 1981-2010
Poitiers-Biard	56,1 mm	56,1 mm
Niort	76,6 mm	71,3 mm
Cognac	38,1 mm	71,0 mm
La Rochelle	60,7 mm	64,9 mm



Poitiers-Biard (86)



Niort (79)



Cognac (16)



La Rochelle (17)

► Prévisions

Au 15 avril, Météo France prévoit un temps plutôt sec sur la région, pour les jours à venir, avec des températures supérieures aux normales.

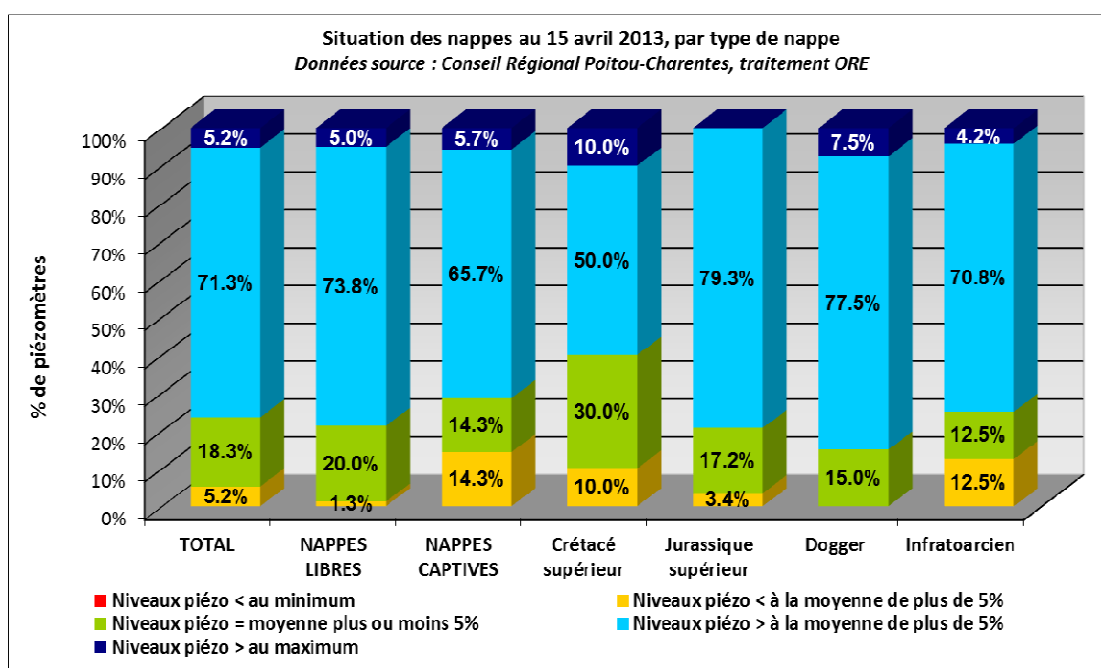
► Par type de nappes

Après un mois d'octobre 2012 où la **majorité des niveaux était inférieure aux niveaux moyens** habituellement observés à cette période, la situation des nappes de Poitou-Charentes s'est **améliorée avec les fortes précipitations observées en fin d'année**. Les niveaux sont en grande majorité remontés au-dessus des niveaux moyens, fin décembre. La recharge des nappes a perduré de janvier à février, puis une nouvelle baisse des niveaux est apparue en mars. En avril, on observe une nouvelle remontée des niveaux, consécutive aux fortes pluies enregistrées.

Au 15 avril 2013, **5,2% des piézomètres présentent des niveaux inférieurs à la moyenne interannuelle¹** tous types de nappes confondus, contre 7,1% le 31 mars. **76,5%** des piézomètres indiquent des **niveaux supérieurs à la moyenne** contre 62,8% fin mars (18,3% sont proches de la moyenne).

Concernant les différents types de nappes, la situation des nappes libres et des nappes captives s'est améliorée au fil des mois, avec une recharge qui a débuté en décembre, et qui a continué jusqu'en février grâce aux différents épisodes pluvieux enregistrés. La baisse des niveaux, observée en mars, a laissé la place à une nouvelle hausse en avril :

- **pour les nappes libres**, la situation est la suivante : **78,8% des piézomètres sont supérieurs à la moyenne** de plus de 5% (contre 64,6% fin mars); au 15 avril, 20% sont proches de la moyenne (+ ou - 5%), et **1,3% sont inférieurs à la moyenne** de plus de 5% (3,8% fin mars).
- **pour les nappes captives**, dans **14,3%** des cas (14,7% le 31 mars) les niveaux piézométriques sont **inférieurs à la moyenne** de plus de 5% ; 14,3% sont proches de la moyenne (+ ou - 5%), et **71,4% sont supérieurs à la moyenne** de plus de 5% (58,8% fin mars).

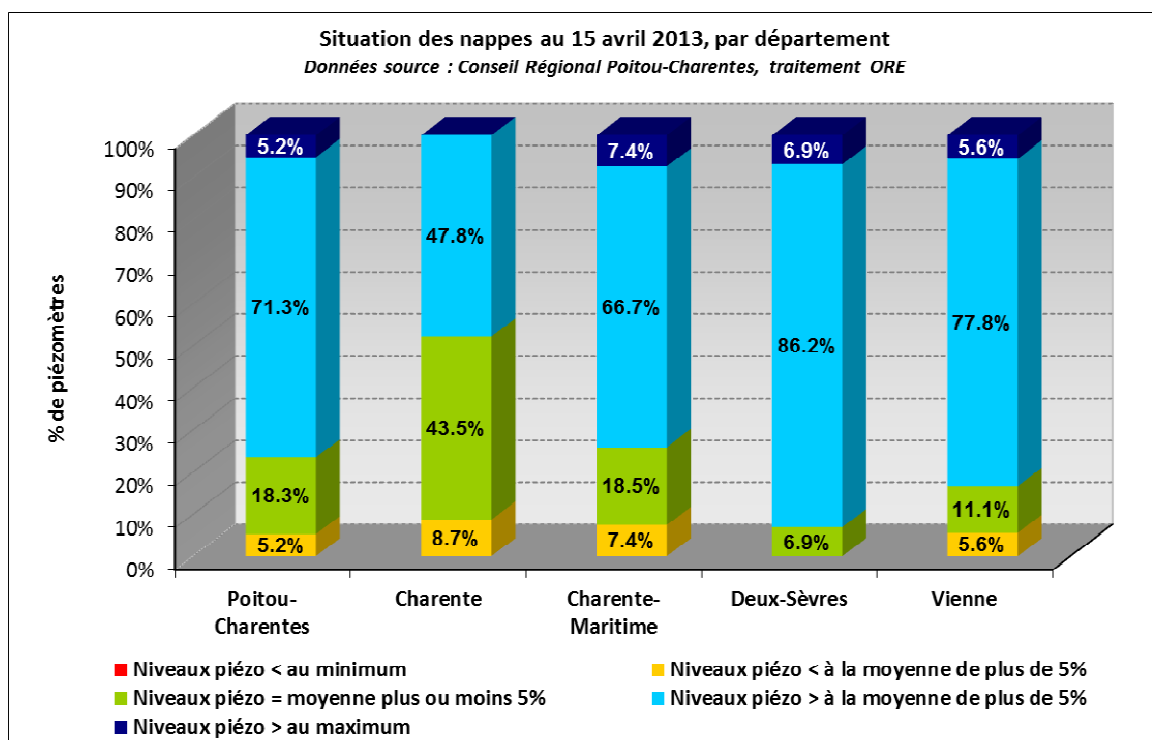


¹ Rappelons que la moyenne interannuelle est calculée d'après un historique de mesures propre à chaque piézomètre, fonction de l'année de sa mise en service, le plus souvent postérieure à la mise en place de l'irrigation. Cette moyenne est, par conséquent, influencée par les prélèvements.

► Par département

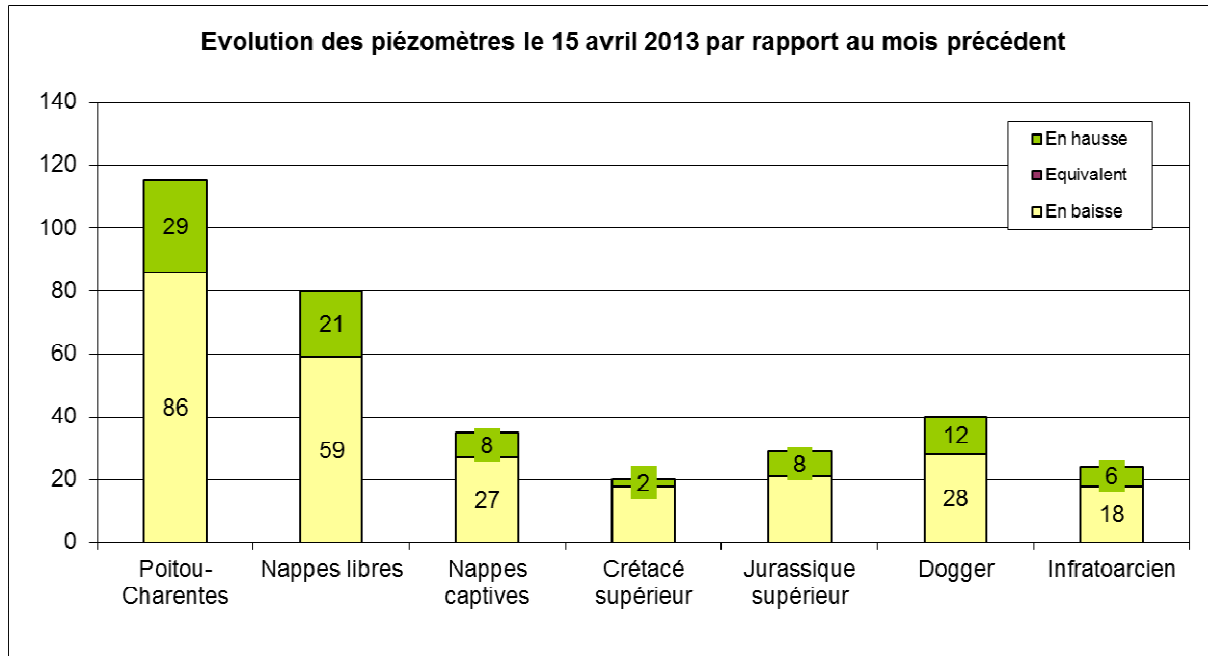
La situation des nappes par département se résume à :

- en **Charente**, la situation s'améliore légèrement par rapport au 31 mars : le nombre de **piézomètres avec un niveau inférieur à la moyenne** passe de 9,1% fin mars, à **8,7%** ; celui de **piézomètres supérieurs à la moyenne** passe à **47,8%** (contre 40,9% au 31 mars), et 43,5% sont proches de la moyenne.
- En **Charente-Maritime** la situation s'améliore aussi : on comptabilise **74,1%** de **piézomètres supérieurs à la moyenne** (59,3% fin mars). Le pourcentage de **niveaux inférieurs à la moyenne** reste identique à celui de fin mars, soit **7,4%** ; 18,5% sont proches de la moyenne.
- En **Deux-Sèvres**, c'est le même constat, avec aucun niveau situé en dessous de la moyenne (**3,7%** fin mars). Le nombre de **piézomètres supérieurs à la moyenne** est de **93,1%** contre 70,4% fin mars ; 6,9% sont proches de la moyenne.
- en **Vienne**, la situation s'est améliorée depuis fin mars : **5,6%** des piézomètres ont des **niveaux inférieurs à la moyenne** (8,3% au 31 mars). Le nombre de piézomètres présentant un niveau **supérieur à la moyenne** passe à **83,4%**, contre 72,2% le 31 mars; 11,1% sont proches de la moyenne.



► **Evolution des piézomètres par rapport au mois précédent**

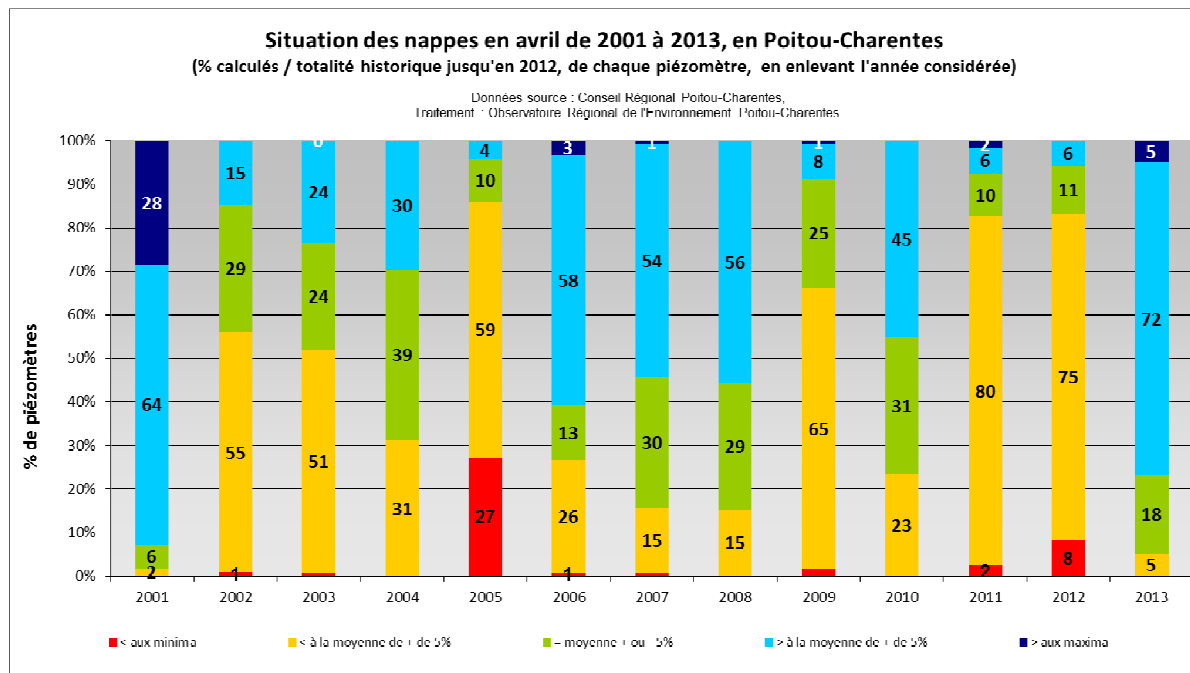
La remontée des niveaux de l'ensemble des nappes observée en novembre, a fait place à une nouvelle baisse en début de mois de décembre, suivie d'une nouvelle remontée des niveaux jusqu'en février. La tendance s'est inversée ensuite : actuellement, **29 piézomètres** présentent **une hausse** par rapport au mois précédent, et **86 indiquent une baisse** (à titre de comparaison, ces chiffres s'élevaient respectivement à 30 et 83 au 31 mars 2013, par rapport à fin février).



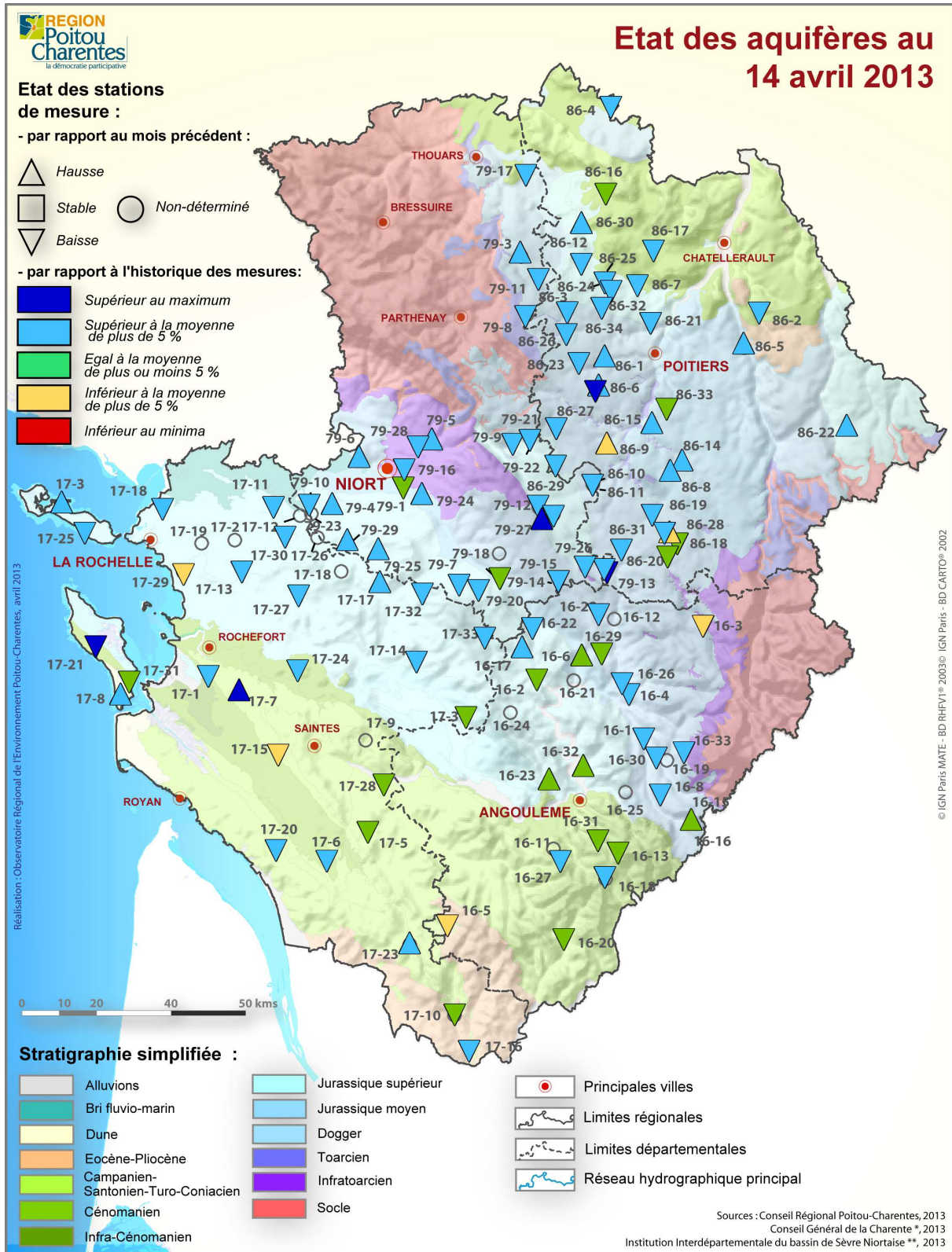
→ Météo France ne prévoit pas de précipitation pour les jours à venir. La hausse des niveaux observée ces derniers jours devrait laisser place à une nouvelle baisse.

► **Comparaison par rapport aux années antérieures**

Au 15 avril, on observe sur le graphique suivant que la **situation de 2013** se situe au **2ème rang de la situation la plus favorable** de ces douze dernières années, juste derrière 2001.



► Carte de synthèse



Carte de synthèse de l'état des aquifères au 14 avril 2013

La maîtrise d'ouvrage du réseau piézométrique est assurée par la Région Poitou-Charentes.
Le réseau est cofinancé par l'Union européenne et les agences de l'eau Adour-Garonne et Loire-Bretagne.
L'Europe s'engage en Poitou-Charentes avec le Fonds européen de développement régional.



Situation des nappes d'eau souterraines en Poitou-Charentes, au 15 avril 2013

Note de synthèse réalisée par l'Observatoire Régional de l'Environnement Poitou-Charentes