

## Situation des nappes d'eau souterraines en Poitou-Charentes, au 17 mars 2013

Source des données : Région Poitou-Charentes, Météo France


Traitement : Observatoire Régional de l'Environnement Poitou-Charentes

### Suivi des précipitations et des températures (Source : Météo France)

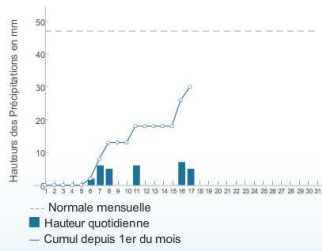
#### ► Précipitations

La première quinzaine du mois de mars a connu quelques pluies sur l'ensemble de la région, notamment le 7, le 11, le 16 et le 17 mars.

Le cumul des pluies du 1<sup>er</sup> au 17 mars 2013 correspond à 64% de la normale mensuelle à Poitiers, 53% à Niort, 51% à la Rochelle, et 43% à Cognac.

	Cumul des précipitations du 1 <sup>er</sup> au 17 mars 2013	Moyenne mensuelle de mars sur la période 1981-2010
Poitiers-Biard	30,3 mm	47,4 mm
Niort	33,9 mm	63,8 mm
Cognac	25,0 mm	57,7 mm
La Rochelle	27,4 mm	53,9 mm

Poitiers-Biard, mars 2013



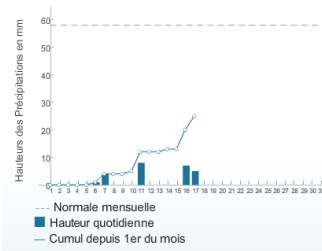
Poitiers-Biard (86)

Niort, mars 2013



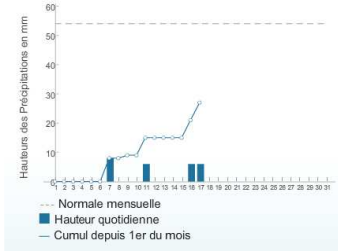
Niort (79)

Cognac, mars 2013



Cognac (16)

La Rochelle, mars 2013



La Rochelle (17)

#### ► Prévisions

Au 19 mars, Météo France prévoit quelques précipitations sur les Deux-Sèvres et la Vienne.

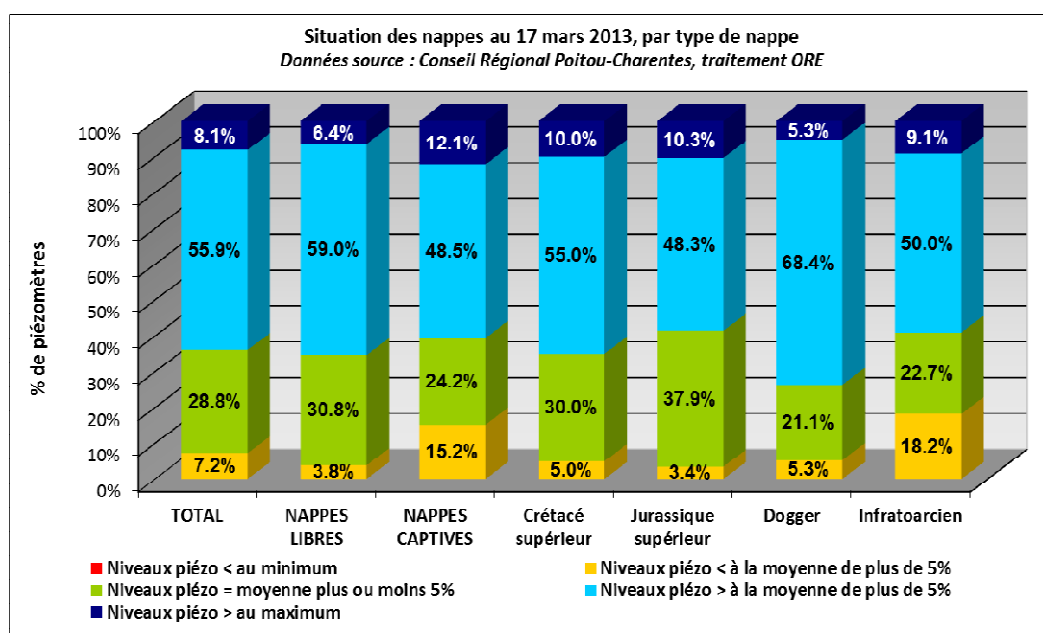
### ► Par type de nappes

Après un mois d'octobre 2012 où la **majorité des niveaux était inférieure aux niveaux moyens** habituellement observés à cette période, la situation des nappes de Poitou-Charentes s'est **améliorée avec les fortes précipitations observées en fin d'année**. Les niveaux sont en grande majorité remontés au-dessus des niveaux moyens, fin décembre.

Au 17 mars 2013, **7,2% des piézomètres présentent des niveaux inférieurs à la moyenne interannuelle**<sup>1</sup> tous types de nappes confondus, contre 4,4% le 28 février. **64% des piézomètres indiquent des niveaux supérieurs à la moyenne** contre 88,6% fin février (28,8% sont proches de la moyenne).

Concernant les différents types de nappes, la situation des nappes libres et des nappes captives s'est améliorée au fil des mois, avec une recharge qui a débuté en décembre, et qui a continué jusqu'en février grâce aux différents épisodes pluvieux enregistrés. Depuis fin février/début mars, on observe une baisse des niveaux:

- **pour les nappes libres**, la situation est la suivante : **65% des piézomètres sont supérieurs à la moyenne** de plus de 5% (contre 93,7% fin février); au 17 mars, 30,8% sont proches de la moyenne (+ ou - 5%), et **3,8% sont inférieurs à la moyenne** de plus de 5% (aucun fin février).
- **pour les nappes captives**, dans **15,2%** des cas (14,3% le 28 février) les niveaux piézométriques sont **inférieurs à la moyenne** de plus de 5% ; 24,2% sont proches de la moyenne (+ ou - 5%), et **60,6% sont supérieurs à la moyenne** de plus de 5% (77,1% fin février).

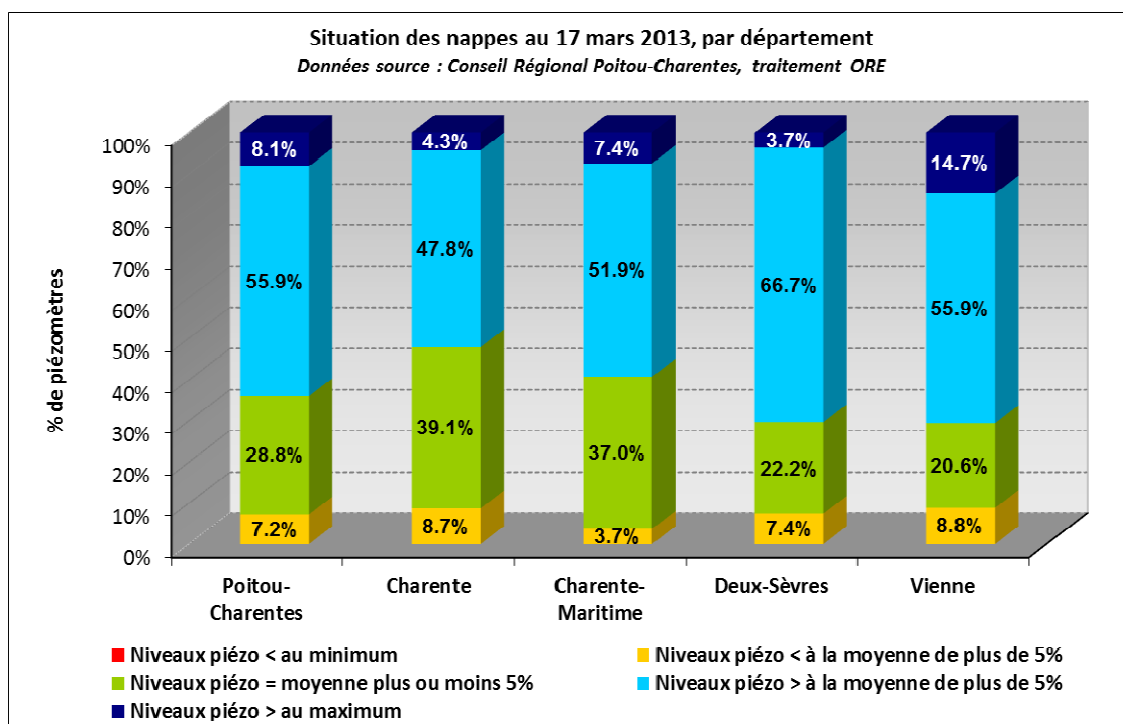


<sup>1</sup> Rappelons que la moyenne interannuelle est calculée d'après un historique de mesures propre à chaque piézomètre, fonction de l'année de sa mise en service, le plus souvent postérieure à la mise en place de l'irrigation. Cette moyenne est, par conséquent, influencée par les prélèvements.

## ► Par département

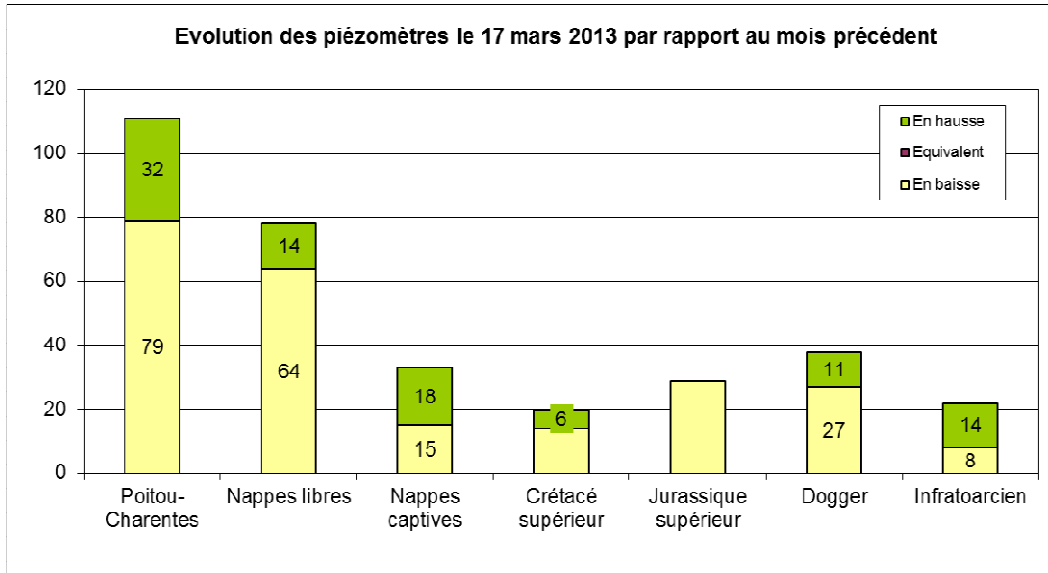
La situation des nappes par département se résume à :

- en **Charente**, la situation se dégrade par rapport au 28 février : le nombre de **piézomètres avec un niveau inférieur à la moyenne** passe de 4,3% fin février, à **8,7%** ; celui de **piézomètres supérieurs à la moyenne** passe à **52,1%** (contre 82,6% au 28 février), et près de 39% sont proches de la moyenne.
- En **Charente-Maritime** la situation se dégrade aussi : **59,3%** de **piézomètres supérieurs à la moyenne** (92,3% fin février). Le pourcentage de **niveaux inférieurs à la moyenne** passe de 0% fin février, à **3,7%** ; 37% sont proches de la moyenne.
- En **Deux-Sèvres**, c'est le même constat, avec 7,4% de niveaux qui passe en dessous de la moyenne (aucun fin février). **Le nombre de piézomètres supérieurs à la moyenne** est de **70,4%** contre 93,1% fin février ; 22,2% sont proches de la moyenne.
- en **Vienne**, la situation s'est améliorée depuis fin février : **8,8%** des piézomètres ont des **niveaux inférieurs à la moyenne** (11,1% au 28 février). Cependant, le nombre de piézomètres présentant un niveau **supérieur à la moyenne** passe à **70,6%** le 17 mars, contre 86,1% le 28 février ; 20,6% sont proches de la moyenne.



### ► Evolution des piézomètres par rapport au mois précédent

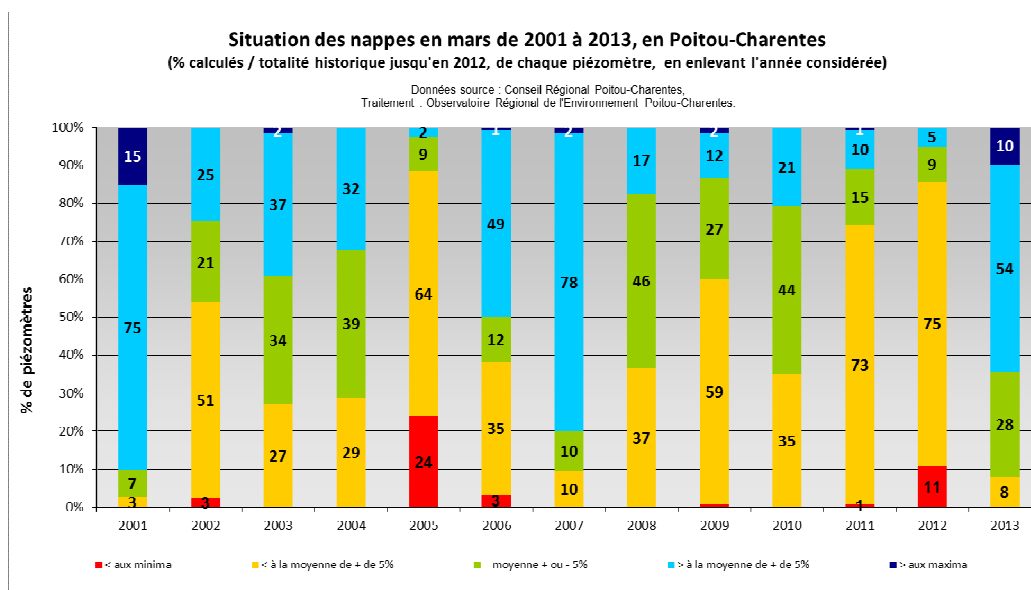
La remontée des niveaux de l'ensemble des nappes observée en novembre, a fait place à une nouvelle baisse en début de mois de décembre, suivie d'une nouvelle remontée des niveaux jusqu'en février. La tendance s'est inversée ensuite : actuellement, **32 piézomètres** présentent **une hausse** par rapport au mois précédent, et **79 indiquent une baisse** (à titre de comparaison, ces chiffres s'élevaient respectivement à 108 et 6 au 28 février 2013, par rapport à fin janvier).



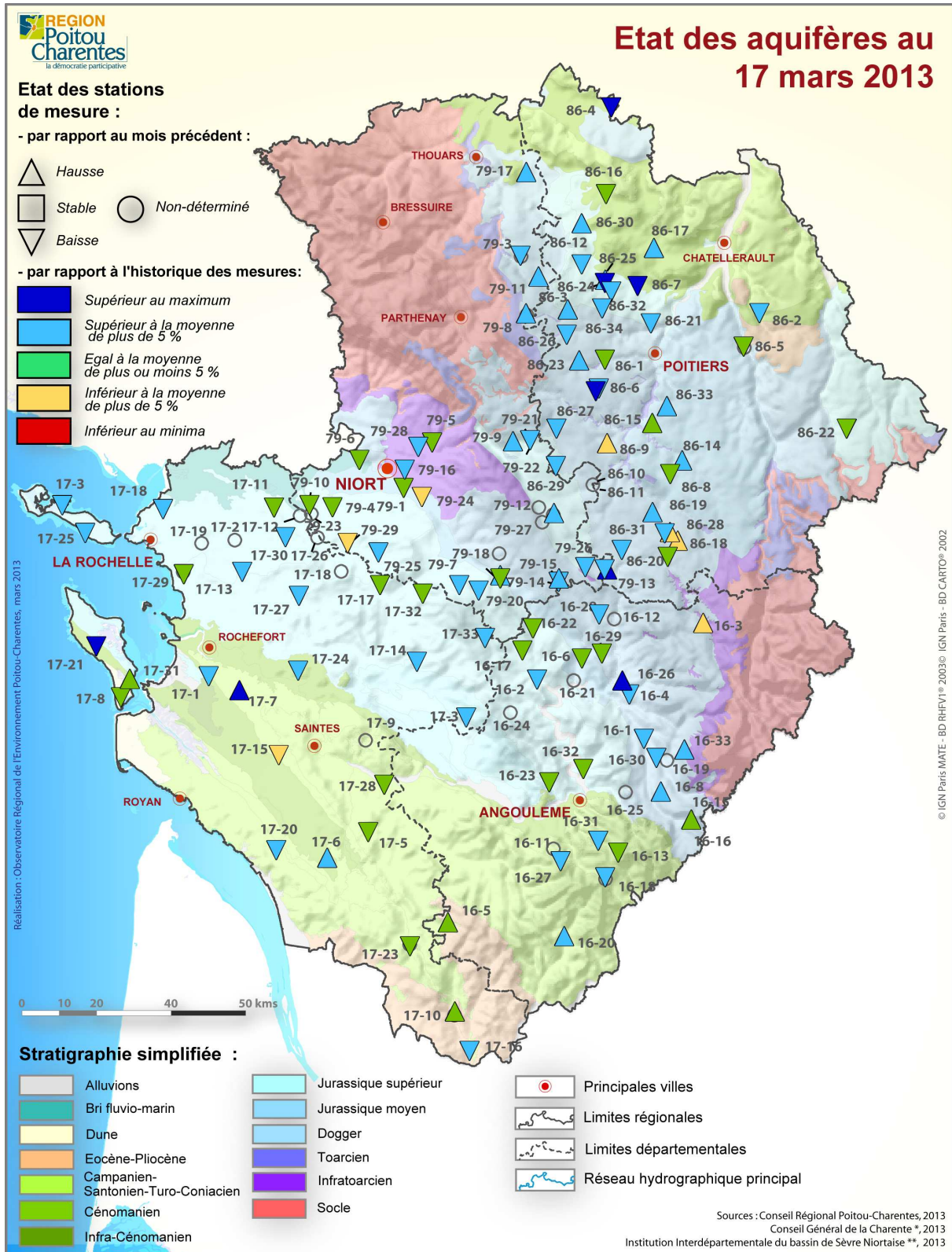
→ Météo France prévoit des précipitations pour les jours à venir. La baisse des niveaux observée pourra peut-être s'arrêter en fonction des quantités d'eau tombées.

### ► Comparaison par rapport aux années antérieures

Au 17 mars, on observe sur le graphique suivant que la **situation de 2013** se situe au **2ème rang de la situation la plus favorable** de ces douze dernières années. La situation de 2013 est comparable à celle observée fin mars 2007.



► Carte de synthèse



Carte de synthèse de l'état des aquifères au 17 mars 2013

La maîtrise d'ouvrage du réseau piézométrique est assurée par la Région Poitou-Charentes.  
Le réseau est cofinancé par l'Union européenne et les agences de l'eau Adour-Garonne et Loire-Bretagne.  
L'Europe s'engage en Poitou-Charentes avec le Fonds européen de développement régional.



Situation d



Note de synthèse réalisée par l'Observatoire Régional de l'Environnement Poitou-Charentes