

Situation des nappes d'eau souterraines en Poitou-Charentes, au 15 octobre 2012


Source des données : Région Poitou-Charentes, Météo France

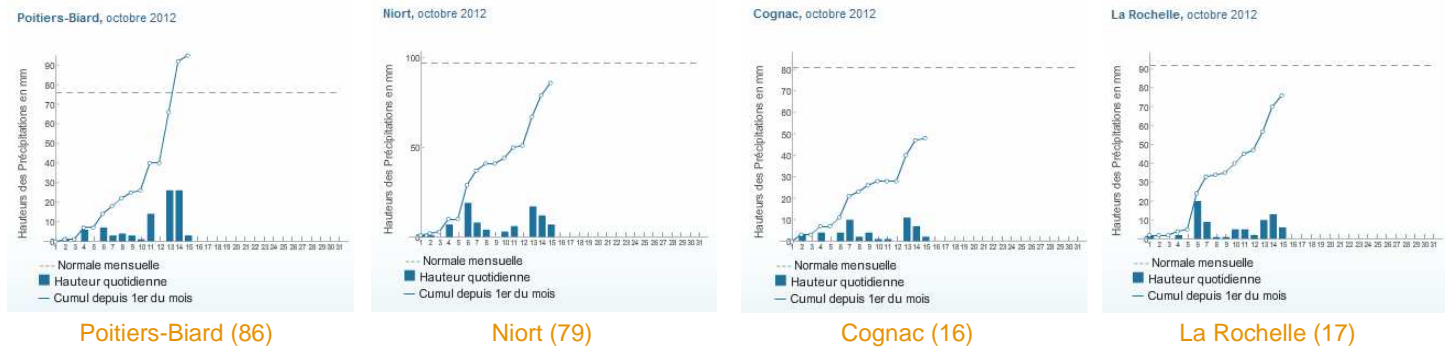
Traitement : Observatoire Régional de l'Environnement Poitou-Charentes

Suivi des précipitations et des températures (Source : Météo France)

► Précipitations

La première quinzaine du mois d'octobre a été arrosée sur l'ensemble de la région, notamment en Vienne. Le cumul des pluies du 1^{er} au 15 octobre 2012 correspond à 48% de la moyenne mensuelle calculée sur la période 1981-2010 à Cognac, et 87% à Poitiers.

 METEO FRANCE Toujours un temps d'avance	Cumul des précipitations du 1 ^{er} au 15 octobre 2012	Moyenne mensuelle d'octobre sur la période 1981-2010
Poitiers-Biard	65,7 mm	75,6 mm
Niort	67,4 mm	96,8 mm
Cognac	39,5 mm	81,2 mm
La Rochelle	57,1 mm	91,9 mm



Poitiers-Biard (86)

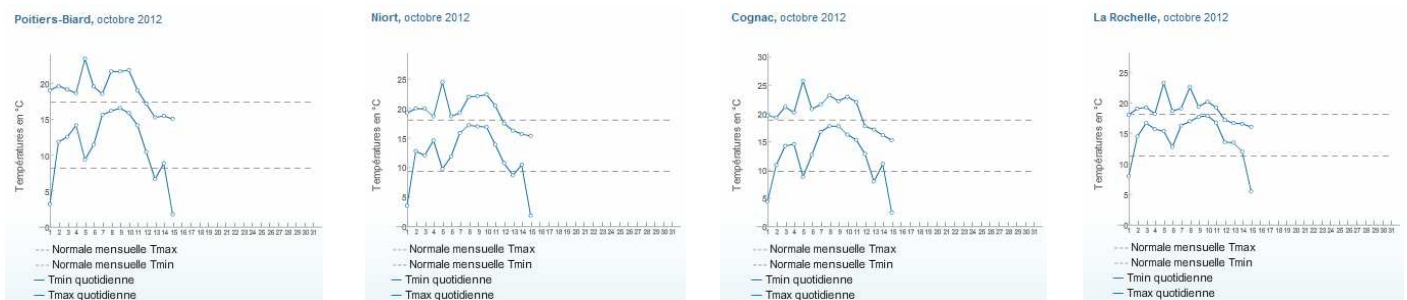
Niort (79)

Cognac (16)

La Rochelle (17)

► Températures

Les températures de la première décennie du mois ont été globalement **supérieures aux températures moyennes** sur l'ensemble de la région. La seconde décennie commence ensuite avec des températures plutôt inférieures aux températures moyennes.



Poitiers-Biard (86)

Niort (79)

Cognac (16)

La Rochelle (17)

► Prévisions

Au 16 octobre, Météo France prévoit un temps plutôt pluvieux sur l'ensemble de la région, et le retour du soleil aux alentours du 22 octobre.

Suivi des eaux souterraines

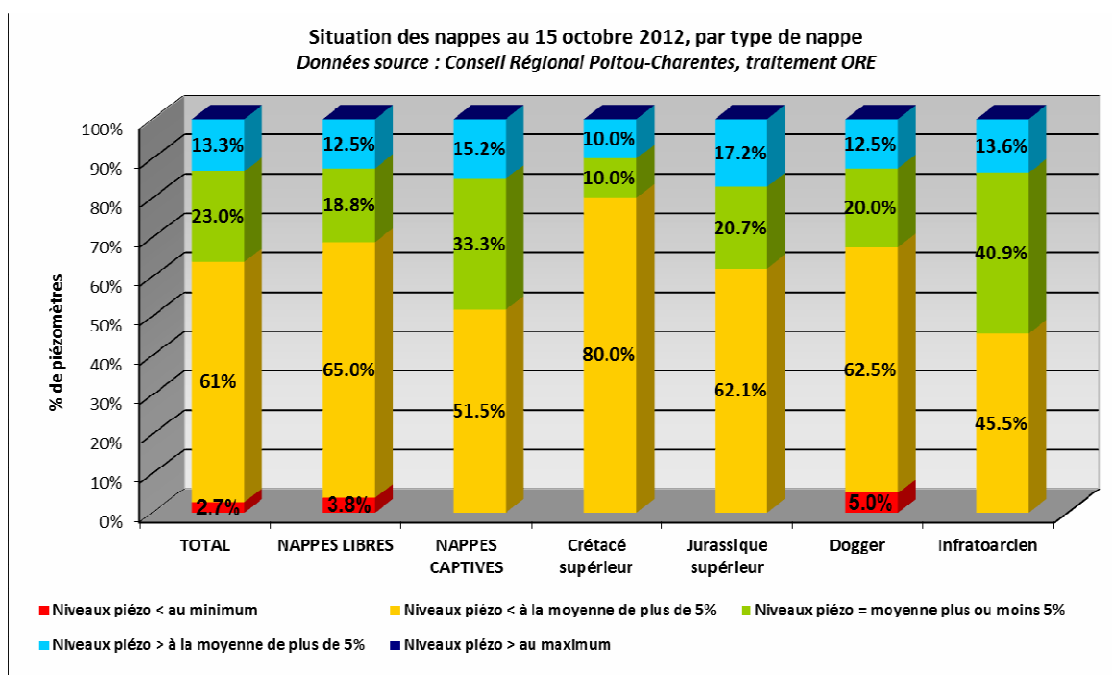
► Par type de nappes

De janvier à avril, le suivi des 116 piézomètres de la région nous indique une situation des nappes d'eau souterraines peu favorable. Cependant grâce aux précipitations observées de fin avril à mi-juillet, le niveau des nappes est remonté au dessus de leur niveau moyen. Depuis mi-juillet, le manque de précipitations associé à une pression de prélèvements importante à cette époque de l'année engendre une baisse du **niveau des nappes** de la majorité des points de mesure, qui apparaît inférieurs aux niveaux moyens habituellement observés en octobre.

Au 15 octobre 2012, **63,7% des piézomètres présentent des niveaux inférieurs à la moyenne interannuelle**¹ tous types de nappes confondus (dont 2,7% inférieurs aux minima), contre 52,2% le 30 septembre. **13,3%** des piézomètres indiquent des **niveaux supérieurs à la moyenne** contre 17,7% fin septembre.

Concernant les différents types de nappes, la situation des nappes libres et des nappes captives continue de se dégrader :

- **pour les nappes libres**, les chiffres sont les suivants : **68,8% des cas sont inférieurs à la moyenne** de plus de 5% (51,3% fin septembre), dont 3,8% inférieurs aux minima ; 18,8% sont proches de la moyenne (+ ou - 5%), et **12,5% sont supérieurs à la moyenne** de plus de 5% (35,9% fin septembre).
- **pour les nappes captives**, dans **51,5%** des cas (54,5% le 30 septembre) les niveaux piézométriques sont **inférieurs à la moyenne** de plus de 5% ; 33,3% sont proches de la moyenne (+ ou - 5%), et **15,2% sont supérieurs à la moyenne** de plus de 5% (24,2% fin septembre).

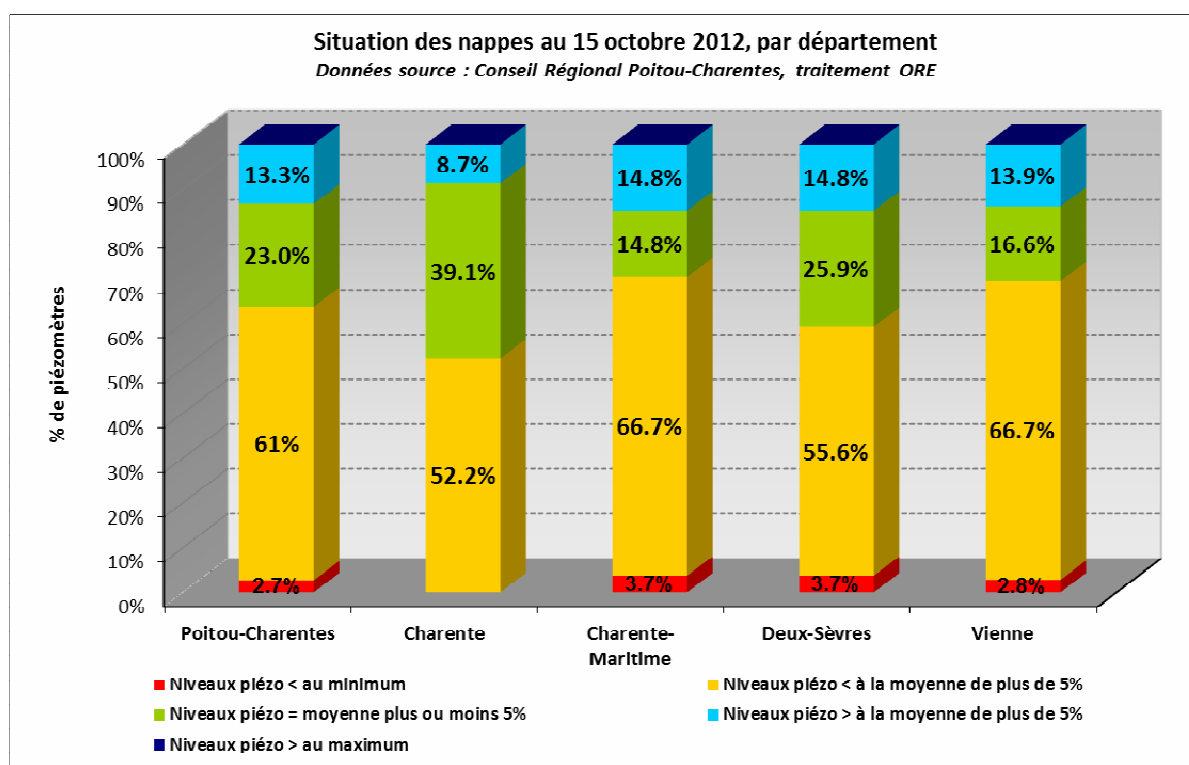


¹ Rappelons que la moyenne interannuelle est calculée d'après un historique de mesures propre à chaque piézomètre, fonction de l'année de sa mise en service, le plus souvent postérieure à la mise en place de l'irrigation. Cette moyenne est, par conséquent, influencée par les prélèvements.

► Par département

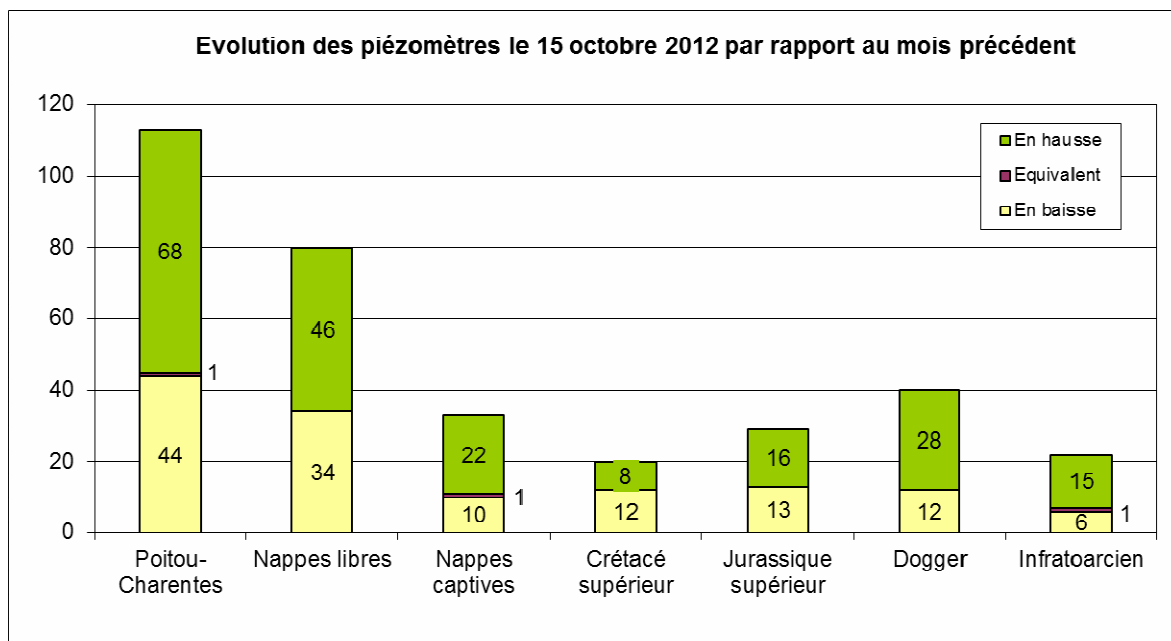
L'évolution des nappes par département se résume à :

- en **Charente**, la situation s'améliore par rapport au 30 septembre : **52,2% des piézomètres montrent des niveaux inférieurs à la moyenne**, contre 60,8% fin septembre. Le nombre de piézomètres supérieurs à la moyenne diminue quant à lui à **8,7%**.
- la **Charente-Maritime** voit également sa situation se dégrader : les niveaux inférieurs à la moyenne sont passés de 41,8% fin septembre, à **70,4%** à la mi-octobre. Le nombre de piézomètres supérieurs à la moyenne reste à **14,8%** le 15 octobre, comme fin septembre.
- dans les **Deux-Sèvres**, on observe une **augmentation du nombre de piézomètres ayant un niveau inférieur à la moyenne** : passage de 33,3% de piézomètres ayant des niveaux inférieurs à la moyenne fin septembre, à **59,3%** mi-octobre; le nombre de piézomètres dont les niveaux sont supérieurs à la moyenne passe de 29,6% à **14,8%**.
- en **Vienne**, la situation est plus défavorable : **69,5%** des piézomètres ont des niveaux inférieurs à la moyenne le 15 octobre contre 63,9% le 30 septembre. Toujours **13,9%** des piézomètres sont supérieurs à la moyenne mi-octobre (rappel : 13,9% au 30 septembre).



► Evolution des piézomètres par rapport au mois précédent

La tendance s'inverse en octobre sur une majorité de piézomètres, avec des niveaux qui remontent. **68 piézomètres** présentent **une hausse** par rapport au mois précédent et **44 indiquent toujours une baisse** (à titre de comparaison, ces chiffres s'élevaient respectivement à 13 et 98 au 30 septembre 2012).

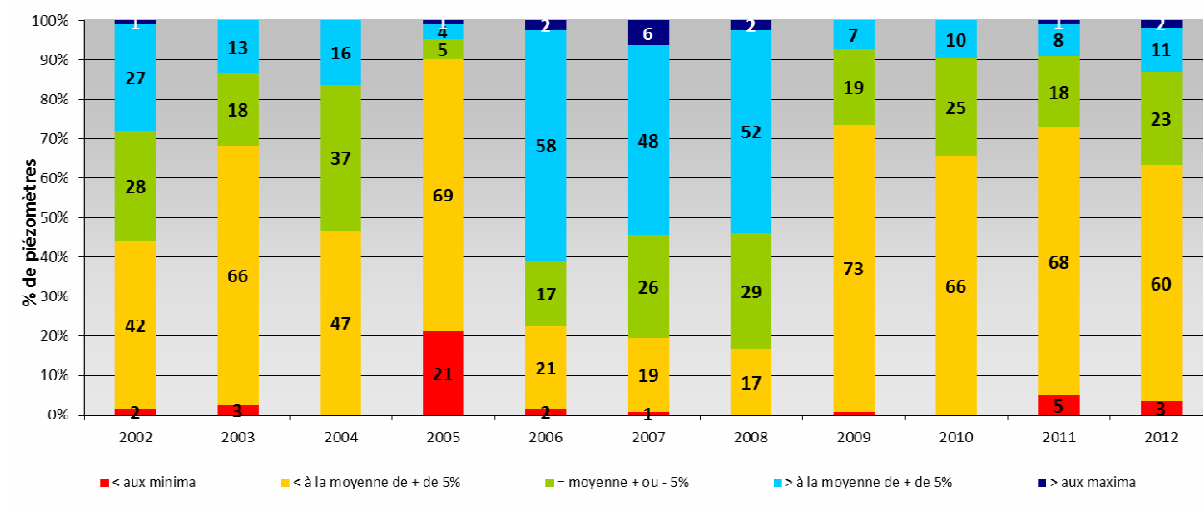


→ la situation devrait s'améliorer progressivement, Météo France prévoyant des précipitations pour les jours à venir.

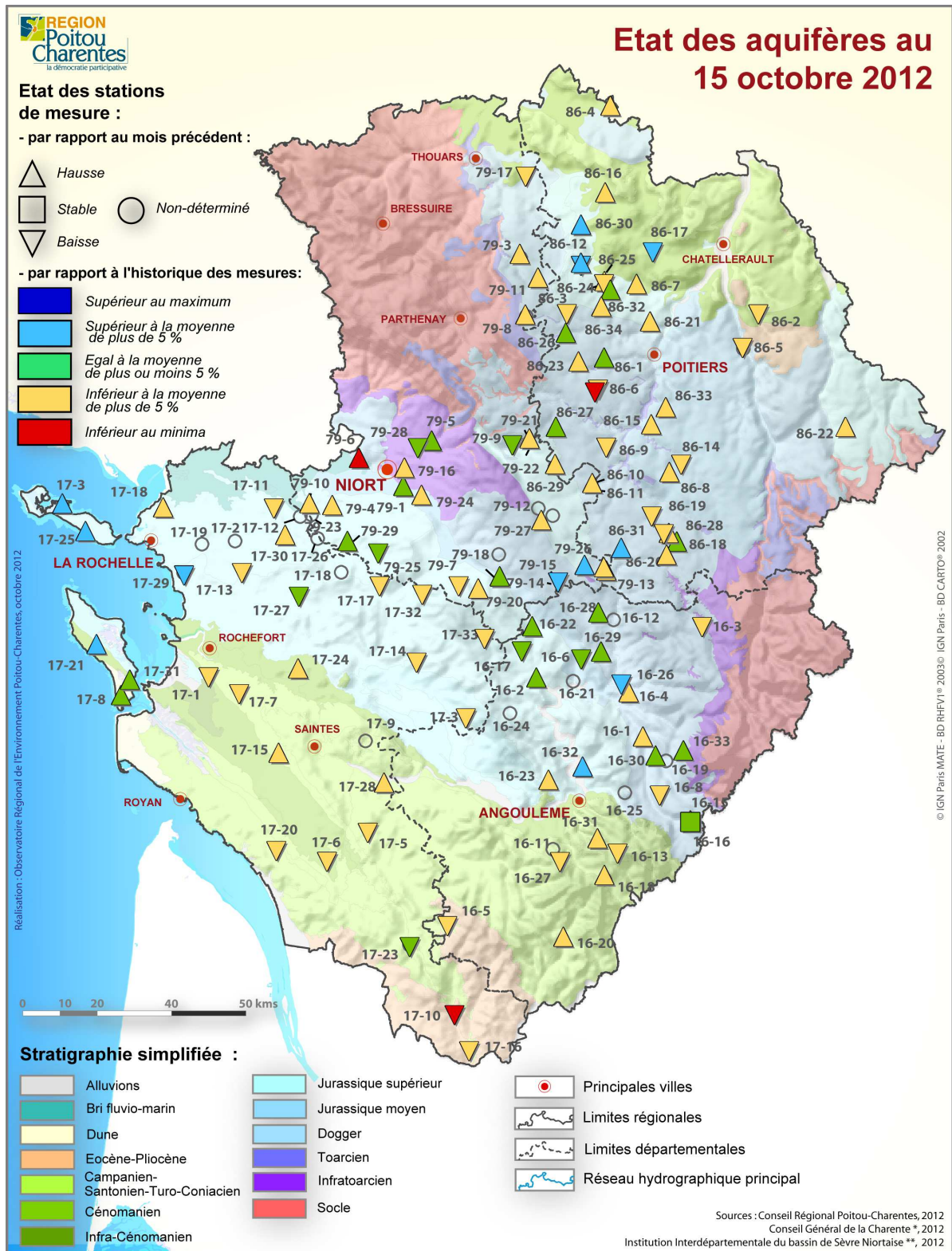
► Comparaison par rapport aux années antérieures

Au 15 octobre, on observe sur le graphique suivant que la **situation de 2012** se situe au **sixième rang de la situation la moins favorable** de ces dix dernières années. Elle se situe **derrière les années 2003, 2005, 2009, 2010 et 2011**. Elle est proche de celle observée en octobre 2010.

Situation des nappes au 15 octobre, de 2002 à 2012, en Poitou-Charentes
 (% calculés / totalité historique jusqu'en 2012, de chaque piézomètre, en enlevant l'année considérée)
 Données source : Conseil Régional Poitou-Charentes, traitement ORE



► Carte de synthèse



Carte de synthèse de l'état des aquifères au 15 octobre 2012

La maîtrise d'ouvrage du réseau piézométrique est assurée par la Région Poitou-Charentes.
Le réseau est cofinancé par l'Union européenne et les agences de l'eau Adour-Garonne et Loire-Bretagne.
L'Europe s'engage en Poitou-Charentes avec le Fonds européen de développement régional.