

## Situation des nappes d'eau souterraines en Poitou-Charentes, au 30 avril 2012

Source des données : Région Poitou-Charentes, Météo France

Traitement : Observatoire Régional de l'Environnement Poitou-Charentes

### Suivi des précipitations et des températures (Source : Météo France)

#### ► Précipitations

Contrairement au début d'année, la fin du mois d'avril a été pluvieuse sur l'ensemble de la région. Pour les 4 stations pluviométriques étudiées ci-après (Poitiers-Biard, Niort, Cognac et La Rochelle), le cumul du 1<sup>er</sup> au 30 avril 2012 est nettement supérieur à la moyenne mensuelle d'avril calculée sur la période 1971-2000.

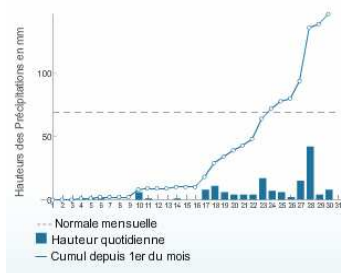
 METEO FRANCE Toujours un temps d'avance	Cumul des précipitations d'avril 2012	Moyenne mensuelle d'avril sur la période 1971-2000
Poitiers-Biard	143 mm	53,9 mm
Niort	147 mm	68,5 mm
Cognac	155 mm	70,5 mm
La Rochelle	111 mm	61,9 mm

Poitiers-Biard, avril 2012



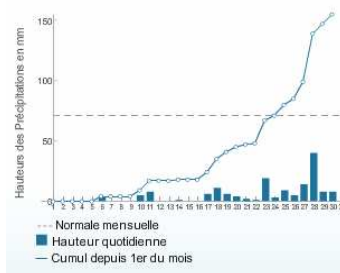
Poitiers-Biard (86)

Niort, avril 2012



Niort (79)

Cognac, avril 2012



Cognac (16)

La Rochelle, avril 2012

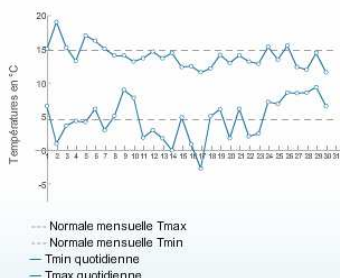


La Rochelle (17)

#### ► Températures

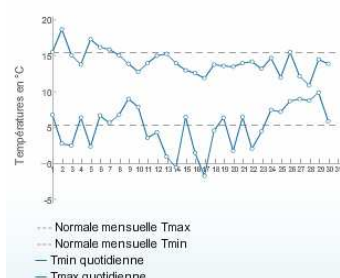
En tout début de mois, les températures apparaissent supérieures aux normales, puis à partir du 7, elles diminuent et passent légèrement en dessous des normales, avec des valeurs basses autour du 17 et du 28. Les températures relevées à La Rochelle, à partir de la deuxième semaine d'avril, sont de 2 à 3°C inférieures aux normales, et avoisinent celles d'un mois de mars. Bien que les maximales soient inférieures aux normales saisonnières, les minimales sont supérieures à la moyenne lors de la deuxième partie du mois.

Poitiers-Biard, avril 2012



Poitiers-Biard (86)

Niort, avril 2012



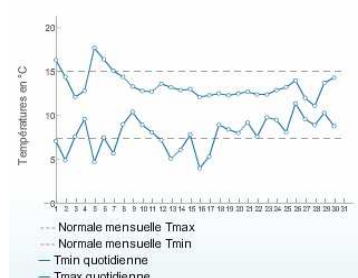
Niort (79)

Cognac, avril 2012



Cognac (16)

La Rochelle, avril 2012



La Rochelle (17)

#### ► Prévisions

Météo France prévoit pour les prochains jours, un temps pluvieux, sur toute la région picto-charentaise.

## Suivi des eaux souterraines

### ► Par type de nappes

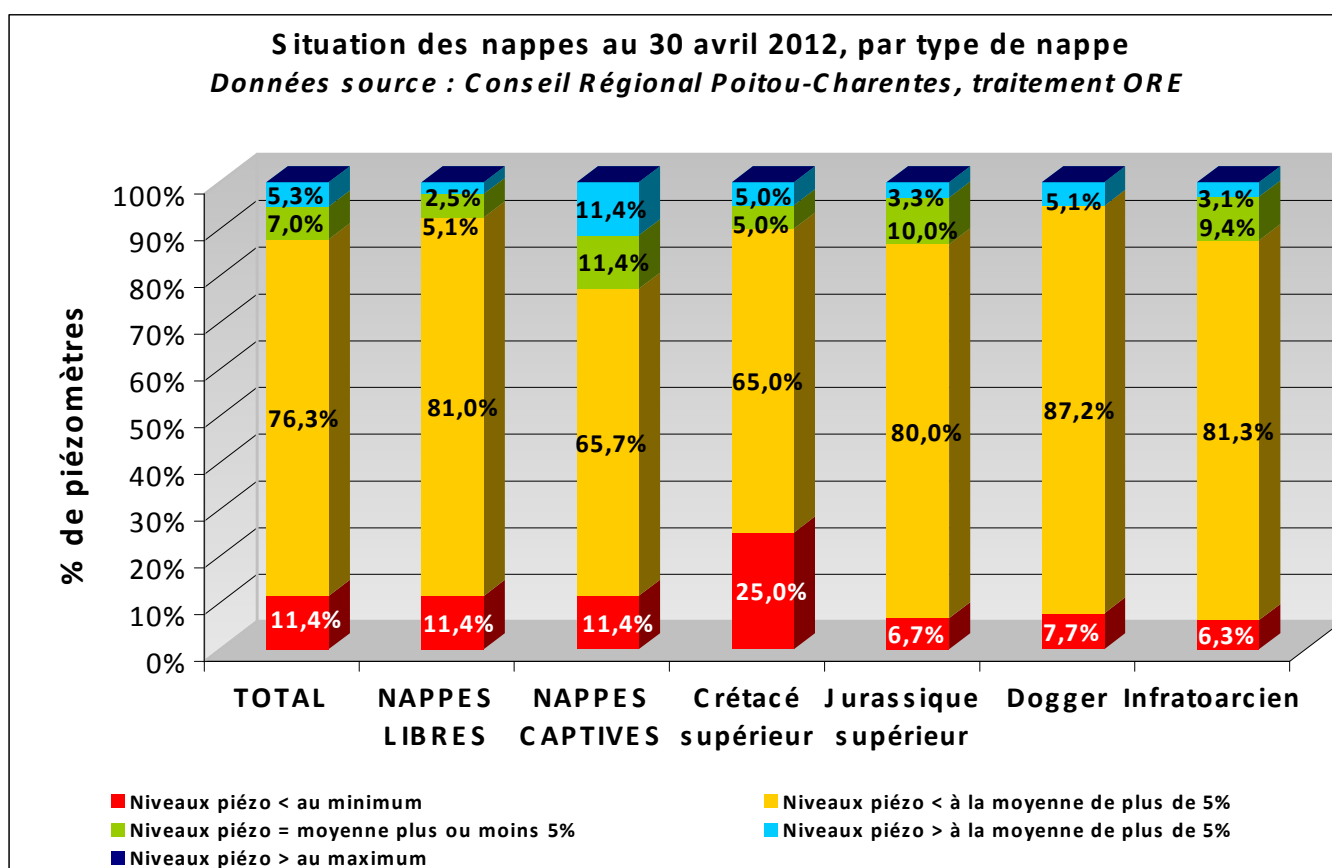
Depuis janvier, le suivi des quelques 117 piézomètres de la région nous indique une **situation** des nappes d'eau souterraines **peu favorable**. En effet, en l'absence de pluies significatives en début d'année, le **niveau des nappes** de la majorité des points montre une **tendance à la baisse** et les niveaux observés apparaissent bien inférieurs aux niveaux moyens habituellement observés, et ceci malgré les fortes précipitations de la fin du mois presque entièrement absorbées par la végétation.

Au 30 avril 2012, près de **88 % des piézomètres présentent des niveaux inférieurs à la moyenne interannuelle**<sup>1</sup> (dont 11,4% inférieurs aux minima) tous types de nappes confondus. Pour rappel, ce chiffre atteignait déjà 88% le 15 avril (dont 10,8% inférieurs aux minima). **Plus de quatre cinquièmes** des piézomètres indiquent donc des **niveaux inférieurs à la moyenne**.

Si l'on s'intéresse aux pourcentages par type de nappes, on remarque que les nappes libres indiquent toujours une situation moins favorable que les nappes captives bien que la situation de ces dernières se soit fortement dégradée comparativement à fin février.

**Pour les nappes libres**, les chiffres sont les suivants : **92,4% des cas inférieurs à la moyenne** de plus de 5% (93,7% au 15 avril) ; 5,1% sont proches de la moyenne (+ ou - 5%), et 2,5% sont supérieurs à la moyenne de plus de 5%.

En ce qui concerne les **niveaux piézométriques des nappes captives**, dans **77,1% des cas** (75,1% mi-avril) ils sont **inférieurs à la moyenne** de plus de 5% ; 11,4% sont proches de la moyenne (+ ou - 5%), et 11,4% sont supérieurs à la moyenne de plus de 5%.



<sup>1</sup> Rappelons que la moyenne interannuelle est calculée d'après un historique de mesures propre à chaque piézomètre, fonction de l'année de sa mise en service, le plus souvent postérieure à la mise en place de l'irrigation. Cette moyenne est, par conséquent, influencée par les prélèvements.

► **Par département**

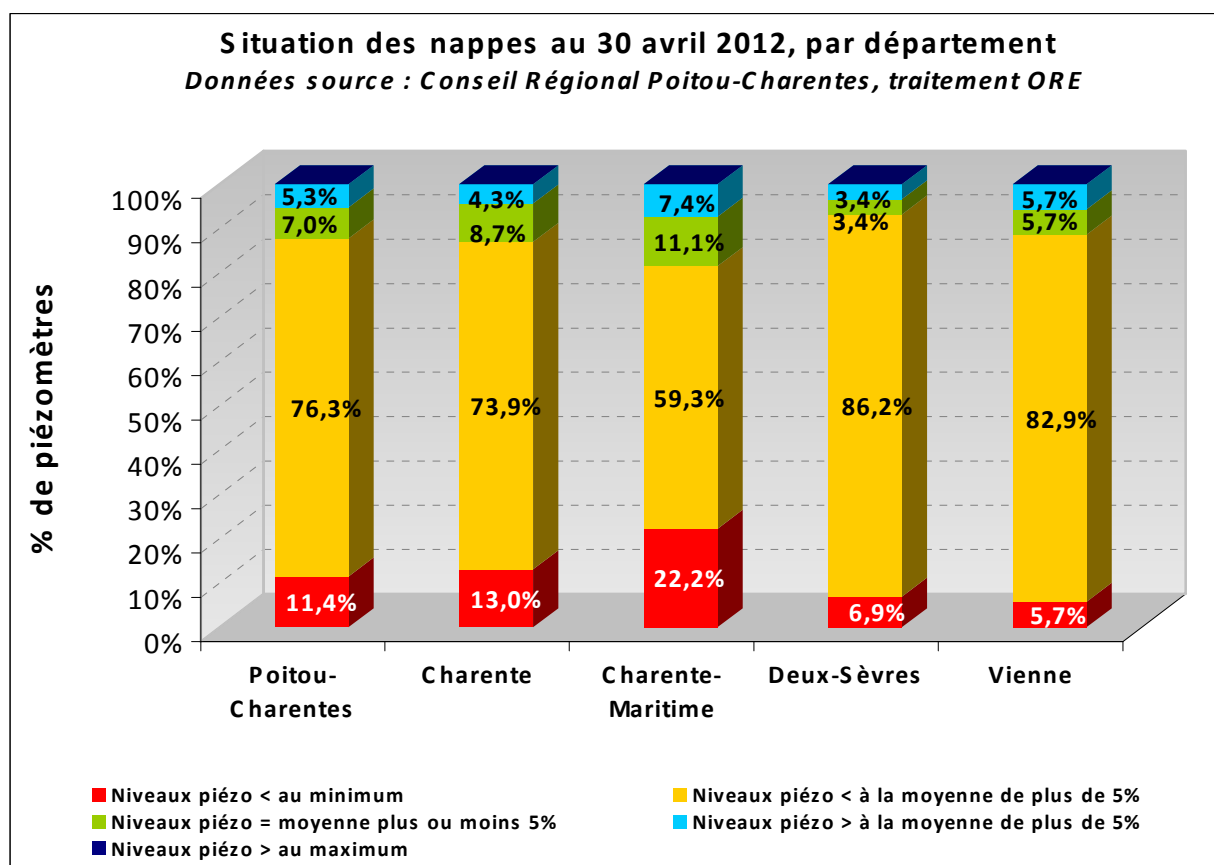
Si l'on s'intéresse au détail des évolutions par département voici ce qui peut être observé :

En **Charente**, la situation s'améliore légèrement au cours du mois d'avril : **86,9% des piézomètres montrent des niveaux inférieurs à la moyenne au 30 avril 2012** (contre environ 91,3% mi-avril et 52% fin janvier). Le nombre de **piézomètres inférieurs aux minima** diminue à **13%** contre 17,4% en milieu de mois.

En **Charente-Maritime**, les **niveaux inférieurs à la moyenne sont passés** de 55% fin janvier à 82% fin février pour atteindre près de 85,2% fin mars et mi-avril avant de redescendre à **81,5% fin avril**. Le nombre de piézomètre inférieur aux minima a également augmenté par rapport à fin février passant de 7,4% à 18,5% à mi-avril et 22,2% fin avril.

Dans les **Deux-Sèvres** : passage de 66,7% de piézomètres ayant des niveaux inférieurs à la moyenne (fin février) pour atteindre 92,3% au 15 avril et **93,1% fin avril**; le nombre de piézomètre dont les niveaux sont inférieurs aux minima a augmenté, passant de 3,8% mi-avril à 6,9%.

Pour la **Vienne**, les **piézomètres ayant des niveaux inférieurs à la moyenne ont fortement augmenté depuis fin février. Ils représentent désormais 88,6%, fin avril** (contre 80,6% fin mars et 68,6% fin février). Le pourcentage de piézomètres à niveau inférieur aux minima reste constant par rapport à au 15 avril avec 5,7%.

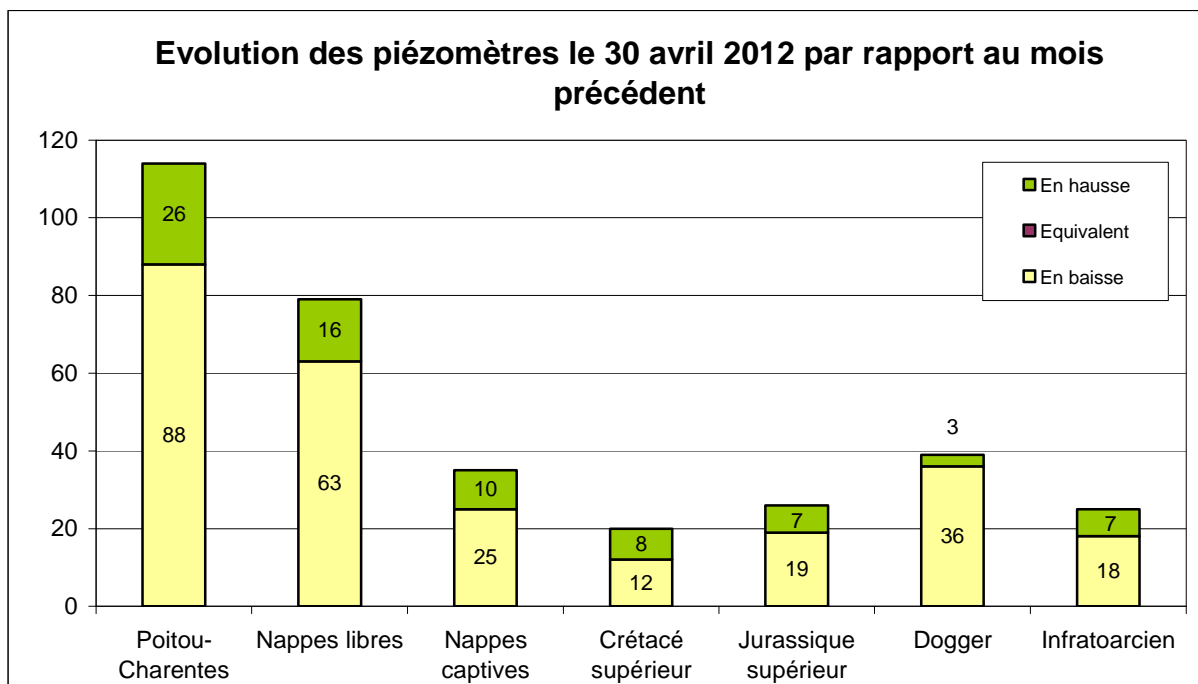


► **Evolution des piézomètres par rapport au mois précédent**

Le graphique suivant indique l'évolution du niveau des piézomètres de la région au 30 avril 2012 par rapport au mois précédent.

Celui-ci montre que **88 piézomètres** présentent **une baisse** comparativement au mois précédent et **26 indiquent une hausse** (à titre de comparaison, ces chiffres s'élevaient respectivement à 95 et 16 au 15 avril 2012).

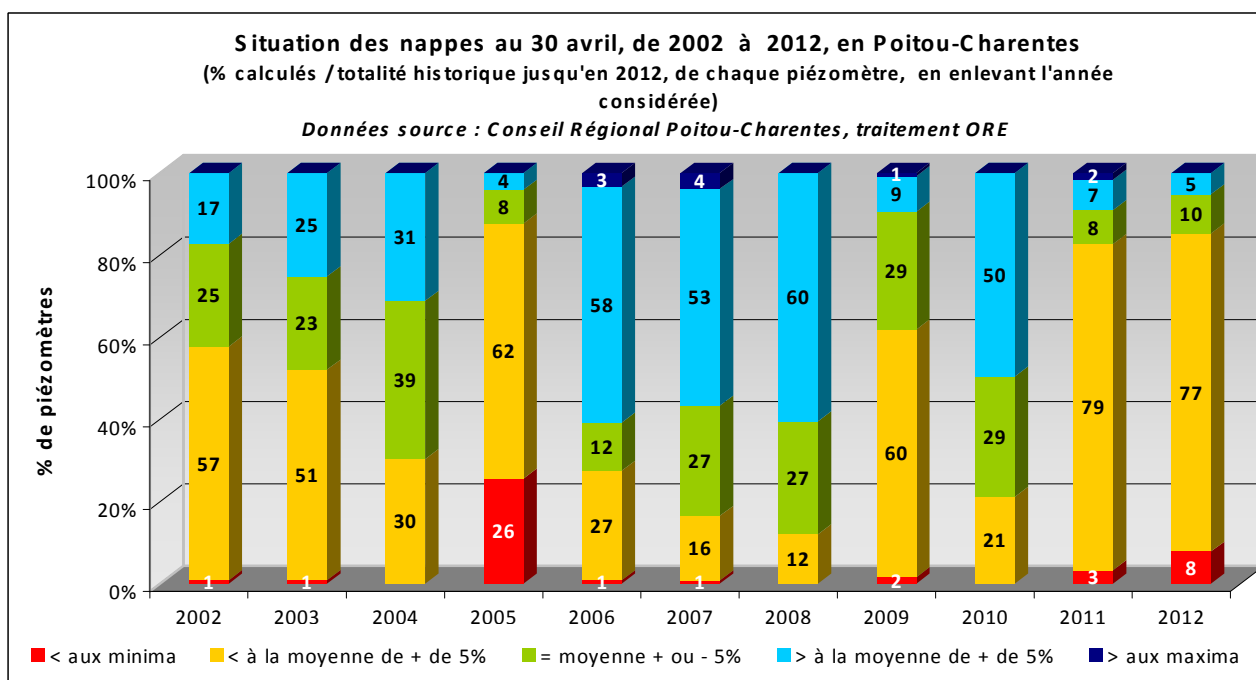
→ Météo France prévoyant des pluies significatives dans les prochains jours, la situation des nappes et plus globalement, des ressources en eau, pourrait continuer à s'améliorer.



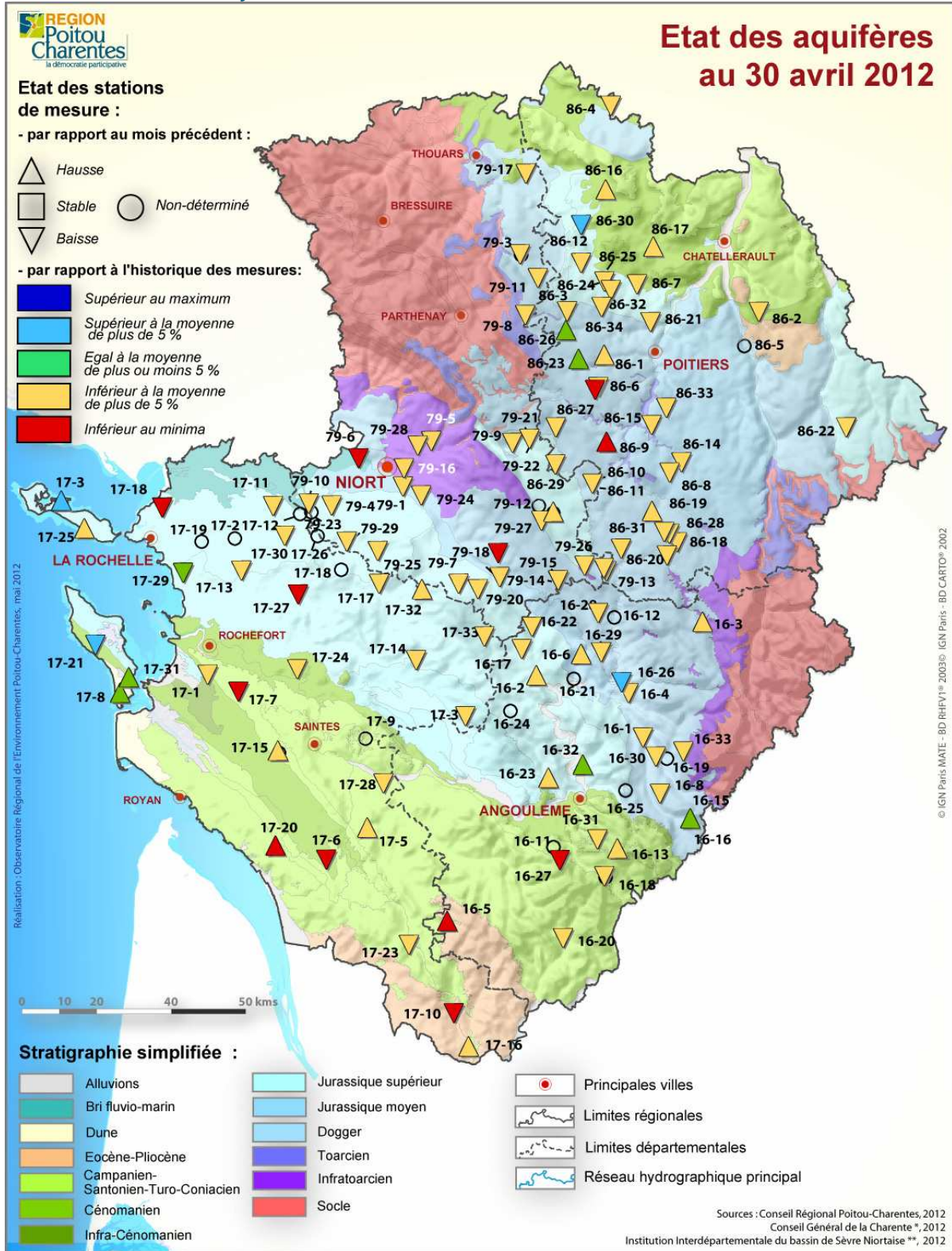
→ La situation des nappes continue à se dégrader malgré la présence de pluies significatives. Toutefois, bien que certaines nappes voient leurs niveaux d'eau franchir les premiers seuils de restriction définis dans les arrêtés cadre 2012 et que des mesures de restriction sont d'ores et déjà mises en place sur certains bassins, des mesures sont levées en raison de l'augmentation du niveau d'eau dans certaines nappes d'eau souterraines.

► **Comparaison par rapport aux années antérieures**

Au 30 avril, comparativement aux dix dernières années, on observe sur le graphique suivant que la situation de 2012 est la deuxième situation la moins favorable depuis 2002. Elle se situe juste derrière 2005, année sécheresse de référence.



► Carte de synthèse



Carte de synthèse de l'état des aquifères au 30 avril 2012

La maîtrise d'ouvrage du réseau piézométrique est assurée par la Région Poitou-Charentes. Le réseau est cofinancé par l'Union européenne et les agences de l'eau Adour-Garonne et Loire-Bretagne. L'Europe s'engage en Poitou-Charentes avec le Fonds européen de développement régional.



Situation des nappes d'eau souterraines en Poitou-Charentes, au 30 avril 2012  
Note de synthèse réalisée par l'Observatoire Régional de l'Environnement Poitou-Charentes