

## Le niveau de l'eau dans les nappes souterraines de Poitou-Charentes au 17 avril 2011

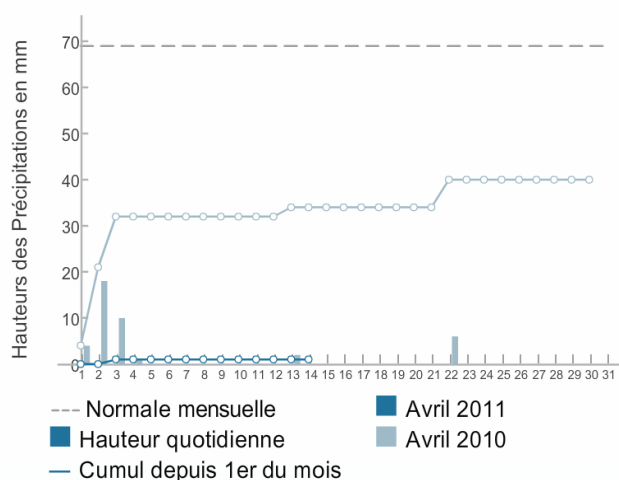
Suivi pluviométrique (Source : Météo France)



Excepté en début de mois, les précipitations ont été quasi-nulles à l'échelle de la région Poitou-Charentes au cours des 15 premiers jours d'avril renforçant ainsi le déficit pluviométrique marqué observé depuis janvier.

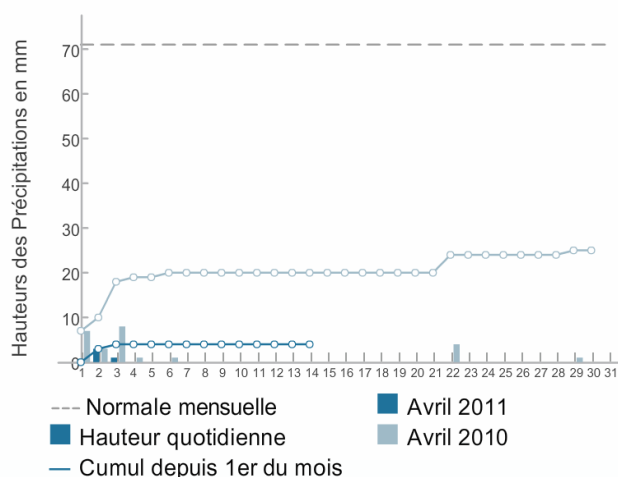
**Cumul mensuel (du 1 au 14 avril) : 0,6 mm**  
**Cumul mensuel moyen : 68,5 mm**

Niort, avril 2011 comparaison avec avril 2010



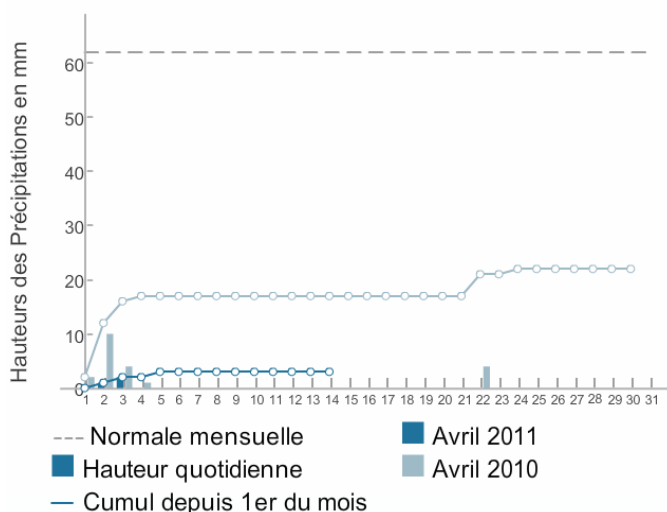
**Cumul mensuel (du 1 au 14 avril) : 4,0 mm**  
**Cumul mensuel moyen : 70,5 mm**

Cognac, avril 2011 comparaison avec avril 2010



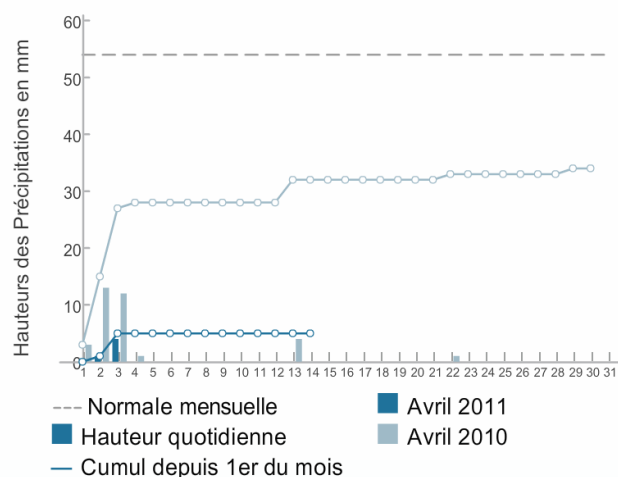
**Cumul mensuel (du 1 au 14 avril) : 2,6 mm**  
**Cumul mensuel moyen : 61,9 mm**

La Rochelle, avril 2011 comparaison avec avril 2010



**Cumul mensuel (du 1 au 14 avril) : 4,8 mm**  
**Cumul mensuel moyen : 53,9 mm**

Poitiers Biard, avril 2011 comparaison avec avril 2010



### Prévisions Météo France pour les prochains jours :

Météo France ne prévoit pour le moment aucune précipitation pour les jours à venir en Poitou-Charentes.

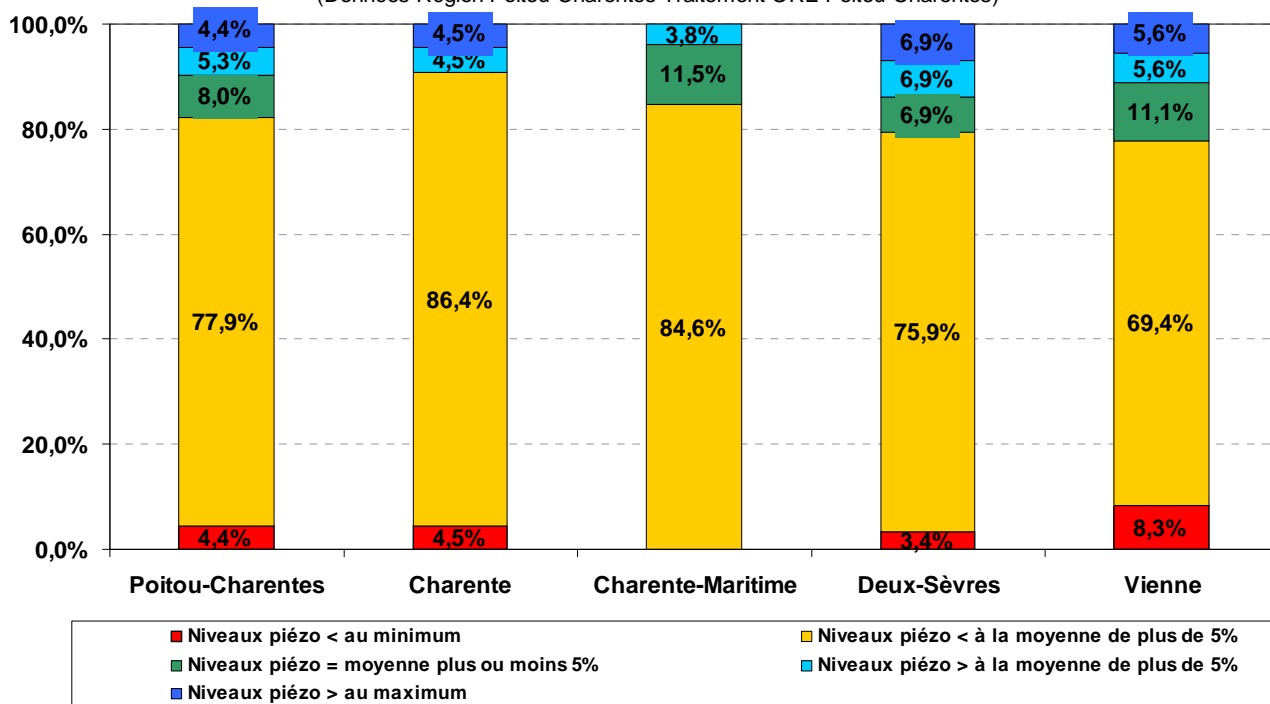
## Situation piézométrique globale

Au 17 avril 2011, **82,3% des piézomètres indiquent des niveaux inférieurs à la moyenne** dont 4,4% inférieurs aux minimas historiques. (Pour rappel : 77,9% au 31 mars)

La situation des nappes continue donc à se dégrader sur l'ensemble de la région Poitou-Charentes. C'est en **Vienne** que la **dégradation est la plus marquée** passant de 65,8% des piézomètres inférieurs à la moyenne fin mars à 77,7% mi-avril.

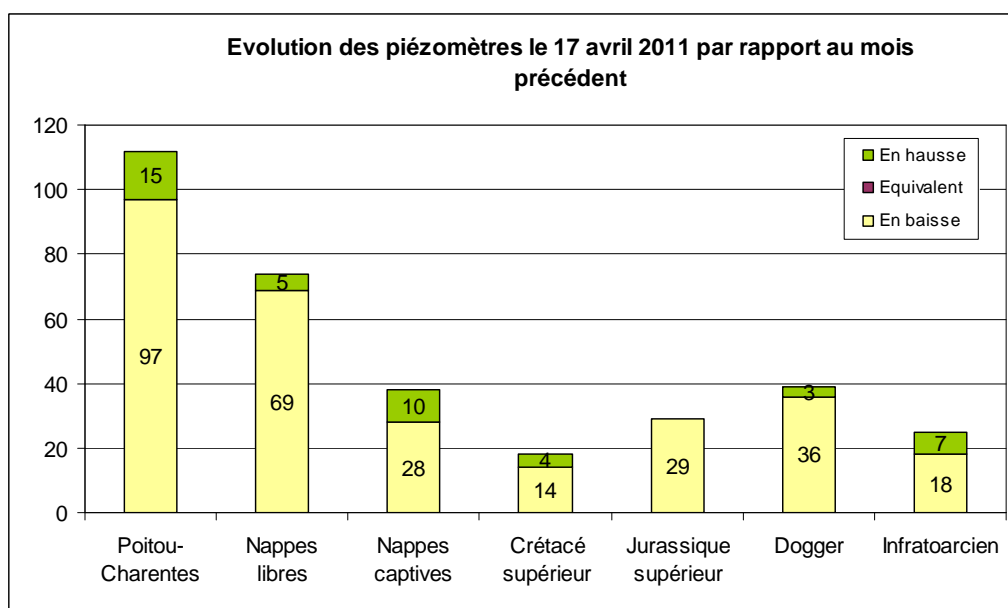
### Situation des nappes au 17 avril 2011

(Données Région Poitou-Charentes Traitement ORE Poitou-Charentes)

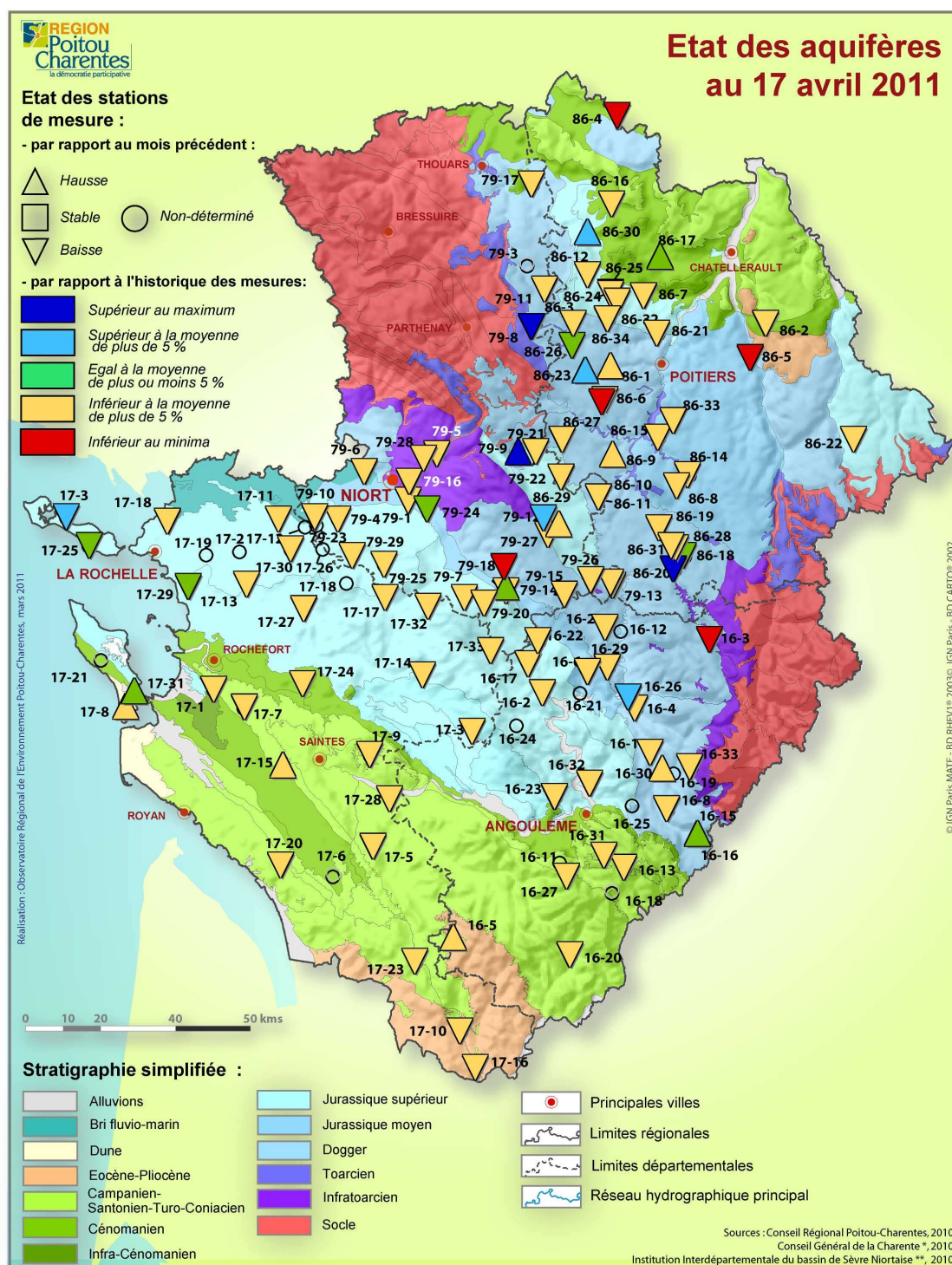


\* La moyenne mensuelle interannuelle est calculée d'après un historique de mesures qui est propre à chaque piézomètre et fonction de l'année de sa mise en service.

**La quasi-totalité des piézomètres sont en baisse au 15 avril par rapport au 31 mars.**



Certains piézomètres tendent à se rapprocher des minimas observés dans leur historique de mesures. C'est par exemple le cas pour les piézomètres suivants : Aigre (16-2, bassin de l'Aume Couture), Hilaire (79-10, bassin de la Courance), Agnant (17-1, bassin de l'Arnoult), Charpraie (86-8, bassin de la Clouère), Villier (86-34, bassin de la Pallu), ou encore Saint Coutant (79-27, bassin de la Dive du Sud) ou Bellicou (16-6, bassin de la Charente).



Pour certains piézomètres, les minimas ont été atteints. C'est par exemple le cas de Guesnes, (86-16, piézomètre situé en Vienne dans le bassin de la Briandre), d'Alloue (16-3, bassin de la Charente), de Chazelle (16-8, bassin de la Charente), de Mornac (16-25, bassin de la Charente), de Beuxes (86-4, bassin du Négron), de Torsac (16-31, bassin de la Charente) et de Bonnes (86-5, piézomètre situé dans le département de la Vienne).