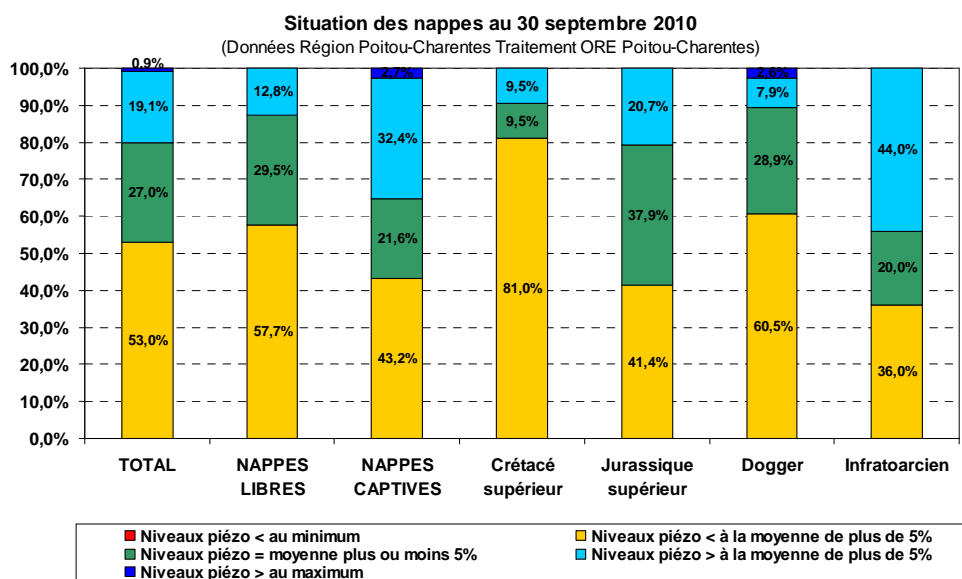


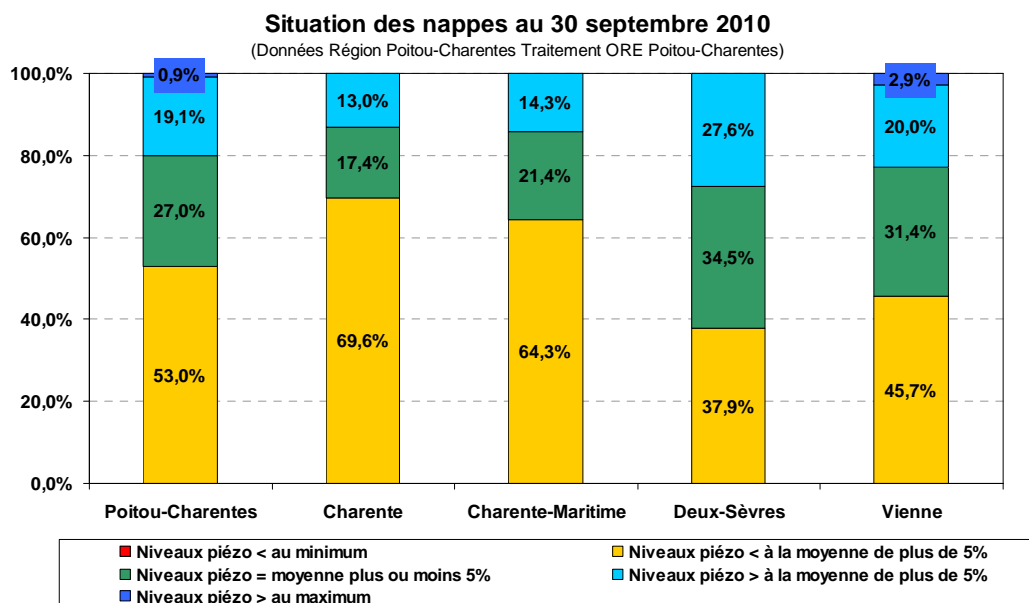
Note de synthèse relative à l'état des ressources en eau à l'échelle de la région Poitou-Charentes en septembre 2010

⇒ La ressource en eau souterraine

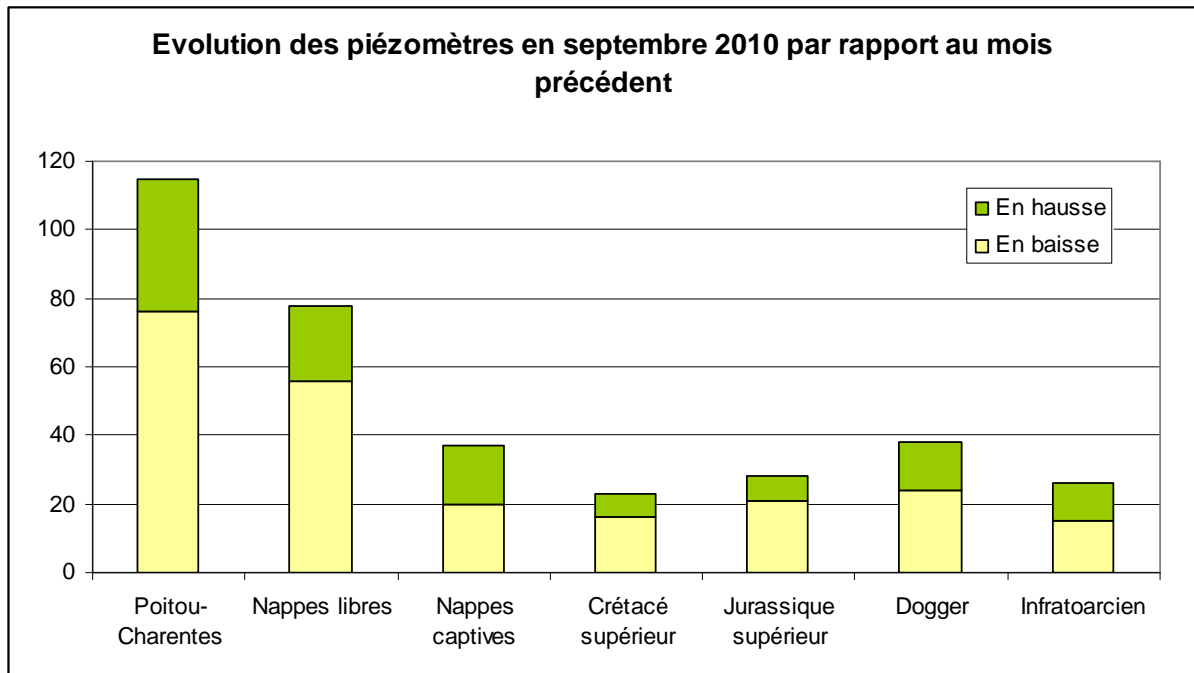
Globalement, sur l'ensemble de la région Poitou-Charentes, on observe peu de changement de l'état quantitatif des nappes fin septembre par rapport à fin août (53% des niveaux inférieurs à la moyenne interannuelle fin septembre pour 54% fin août). Les niveaux des nappes libres sont situés en majorité en dessous de la moyenne (58%), tandis que les aquifères captifs montrent à l'inverse 57% des niveaux au dessus de la moyenne (phénomène dû à leur remise en pression à la suite de l'arrêt des prélèvements). Ce sont les nappes du Crétacé supérieur (sud de la région) qui sont les plus touchées, avec 81% des niveaux inférieurs à la moyenne, ainsi que celles du Dogger (61%).



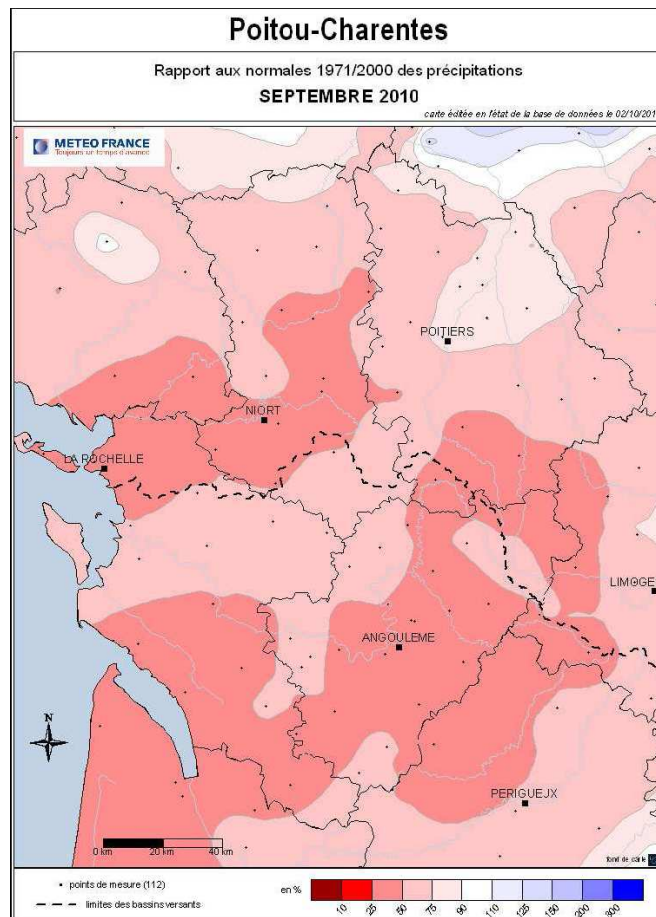
Cependant, si l'on s'intéresse au suivi par département, certaines disparités apparaissent. Alors que la situation semble s'être améliorée de manière significative en Deux-Sèvres (38% des piézomètres inférieurs à la moyenne fin septembre, pour 57% fin août), elle s'est, à l'inverse, fortement dégradée dans le département de la Charente (70% des niveaux inférieurs à la moyenne fin septembre, pour 48% fin août). Pour la Charente-Maritime et la Vienne, l'état des nappes est resté similaire à celui du mois dernier.



Fin septembre, la majorité des piézomètres sont toujours en baisse par rapport au mois d'août, en particulier ceux des nappes libres.



En effet, bien que les prélèvements dans la ressource aient été limités ou interdits sur la quasi-totalité des bassins versants de Poitou-Charentes, le bilan pluviométrique a été globalement déficitaire sur l'ensemble de la région en septembre par rapport aux normales.



Etat des aquifères au 30 septembre 2010

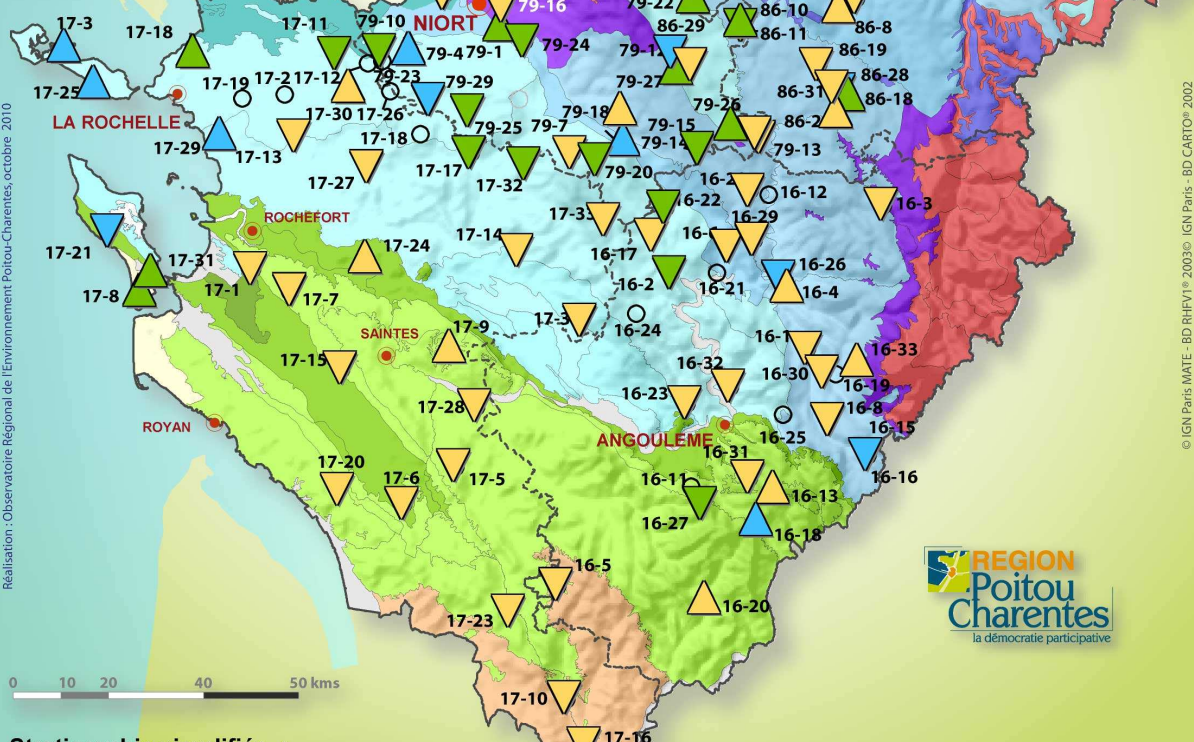
Etat des stations de mesure :

- par rapport au mois précédent :

- △ Hausse
- Stable
- Non-déterminé
- ▽ Baisse

- par rapport à l'historique des mesures:

- Supérieur au maximum
- Supérieur à la moyenne de plus de 5%
- Egal à la moyenne de plus ou moins 5%
- Inférieur à la moyenne de plus de 5%
- Inférieur au minima



Stratigraphie simplifiée :

- | | | |
|--------------------------------------|------------------------|-----------------------------------|
| ■ Alluvions | ■ Jurassique supérieur | ● Principales villes |
| ■ Bri fluvio-marin | ■ Jurassique moyen | — Limites régionales |
| ■ Dune | ■ Dogger | — Limites départementales |
| ■ Eocène-Pliocène | ■ Toarcien | — Réseau hydrographique principal |
| ■ Campanien-Santonien-Turo-Coniacien | ■ Infratoarcien | |
| ■ Cénomaniens | ■ Socle | |
| ■ Infra-Cénomaniens | | |

Sources : Conseil Régional Poitou-Charentes, 2010
 Conseil Général de la Charente *, 2009
 Institution Interdépartementale du bassin de Sèvre Niortaise **, 2009

Réalisation : Observatoire Régional de l'Environnement Poitou-Charentes, octobre 2010

© IGN Paris MATE - BD RHFV1* 2003© IGN Paris - BD CARTO® 2002

